

## Օտոյ-լը-Մեսէն

Ս. ՃԵՎԱԼԻՐՃԻԵԱՆ

Բարբարոսներու կործանարար արշաւանքներէն ետք, Մերովէնիէններու շրջանը չէր յաջողած Եւրոպայի վերականգնումը իրագործել: Իրագարձութիւնները՝ բնական զարգացումի շաւիղովը ընթանալով, զարմանալի չէ՝ Մերովէնիէններու շրջանին, ճարտարապետական կառուցումներու տեսակէտէն աղքատ ըլլալը: Ասոնց գեղարուեստի հասկացողութիւնը չէր անցներ ոսկերչական զարդերու մարզը, որ արդէն զարգացած էր բարբարոս զանազան ցեղերու մօտ: Թէեւ տփանք Մերովէնիէններու կը վերագրեն բազմաթիւ սրբատեղիներ՝ Թուլուզի «Լա Տորատը», որ ոսկեղէն խճանկարներով զարդարուած էր, եւ Ժուարի արբայարանին (Սէն է Մարն) գետնափոր դամբարանը, որ տակաւին կը մնայ, բարբախտաբար՝ նորմաններու կործանարարութենէն վրիպած: Բայց ասոնք շատ հազուադէպ մնացորդներ են նախառոման կառուցումներու՝ կարենալ ըսելու համար թէ Մերովէնիէններու շրջանը՝ ճարտարապետութեան տեսակէտով, հարուստ շրջան մը եղած ըլլայ:

Մերովէնիէններու շրջանը այն ժամանակն է, երբ նորահաստատ ժողովուրդներ մասնաւորապէս կը մտահոգուէին կարելի եղածին չափ հող եւ երկիր նուաճել՝ իրենց ազդեցութիւնները եւ իշխանութիւնները ապահովելու համար, եւ չէին մտահոգուեր ճարտարապետական իրաւ արժէք ներկայացնող կառուցումներ ստեղծելու եւ ոճ մը հիմնելու մասին:

Ասոնց յաջորդող ֆարովէնիէններու շրջանին, Մեծն Կարլոսի Կահակալութեամբը, բացուեցաւ նոր դարաշրջան մը, երբ այլ-

և ևս կարելի էր մտաւորական և զեղարուեստական մտահոգութիւններով ալ զբաղել:

Մեծն Կարլոսի (742-814 թթ.) յաջող յարաբերութիւնները Արեւելեան Կայսրութեան՝ Բիւզանդիոնի հետ, Եկեղեցիին և Պապին հետ իր համաձայնութիւնները, արարներու դէմ իր արշաւները, իր վարկը և հեղինակութիւնը շատ բարձրացուցած էին: Այս պարագան իրեն կարելիութիւն տուաւ զբաղելու նաև զեղարուեստի և զբաղանութեան զարգացումով, որոնց հանդէպ մեծ հետաքրքրութիւն ցոյց կու տար: Արդէն՝ ան կը կարդար յունարէն և լատիներէն, բայց զրել չէր գիտեր: Իր ստորագրութիւնը անգամ հազիւ դժեւ սորված էր: Թերեւս՝ ասոր համար էր որ ուսմանց մեծ կարեւորութիւն տուաւ և զսլոցներ հիմնեց, որոնց ճակատագրով ինքը անձամբ կը հետաքրքրուէր ու կը զբաղէր:

Այսպիսի մտայնութեամբ կայսր մը, անշուշտ չէր կրնար դուհանալ Մերովինգներէն մնացած խեղճ շինութիւններով: Եւ որոչեց իր մայրաքաղաքին՝ Էքս-լա-Շարելի մէջ կառուցել պալատական մատուռ մը, իր գերբերն համապատասխան ճոխութեամբ և իրքնատիպութեամբ:

Սակայն Ը. դարուն վերջերը և Թ. դարու սկիզբին, Արեւմուտքը ի վիճակի չէր իր իսկ ծոցէն ելած կարող ճարտարապետներ տալու, որոնց կարելի ըլլար յանձնել կայսերական կառուցումի մը իրագործումը: Արեւմուտքի մէջ, այդ դարերուն, տակաւին Պենտաթիքեաններու իւրացուցած պազիլիքայի ոճովը կը շինէին միայն: Եւ յաճախ՝ այդ ոճով շէնքերուն համար ա'լ պէտք կ'ըլլար օտար մասնաւորաբար Արեւելքէն եկած ճարտարապետներու, երբ շինուելիք շէնքը քիչ թէ շատ նշանակութիւն ունենար:

Կացութիւնը այնպէս էր որ ոչ միայն Գերմանիոյ և Ֆրանսայի մէջ, այլև Ալպեաններու հարաւը՝ հիւսիսային Իտալիոյ մէջ ալ զարմանքով կը տեսնենք բիւզանդացի և հայ ճարտարապետներ, որոնք իրենց բնաշխարհի ոճերով՝ միջալայրին բոլորովին անձանթ ձեւերով շէնքեր կը կառուցանէին: Փոյ դետին դաշտազետինն ի վեր՝ նշանահարներու նման կը շարունին Թորչելոյի Սանթա Ֆոսքան, Ռափենայի Սան Վիթալէն, Թէոտորիկոսի դամբարանը՝ մին բիւլանդական, միւսը հայկական շինարուեստով, իսկ աւելի անդին՝ Քազալէ Մոնֆերաթոն և Միլանոյի Սան Սաթիրոն, եւ այլն<sup>1</sup>:

Եւ Մեծն Կարլոս՝ իր պալատին մատուռին շինութիւնը անձ-

1. S. Djvahirdjian, *Les Reminiscences de l'Architecture arménienne en Occident*, Վեներիկ, Ս. Ղազար, 1977:

նեց Օտոյ-լը-Մեսէն, այսինքն Մեցի Օտոյ կամ Էօտ անուն ճարտարապետի մը

Ո՞վ էր Մեցէն եկող այս ճարտարապետը, որուն կը մտահոնէր կայսերական կառույցի մը ճարտարապետութիւնը:

Քարոյլնժիէններու շրջանի միակ ծանօթ ճարտարապետն է այս Օտոն, որուն անունը հասած է մինչեւ մեր օրերը:

«Կարլոս մեծ կայսրը հիմնեց այս տաճարը եւ դերազանց վարպետ Էօտ՝ զայն շինեց: Ան՝ վայելեց Մեց քաղաքին մասնաւոր շնորհները եւ հոն ա՛լ թաղուած է», կը գրէր արձանագրութիւն մը, որ ատենին կարելի էր տեսնել անոր շինած տաճարին ներսը, եւ որ՝ ժողովուն ընդօրինակուած է ձեռագիրի մը մէջ, որ կը գտնուի Աւստրիոյ Վիեննա քաղաքը<sup>2</sup>:

Ըստ վերոյիշեալ արձանագրութեան, Օտոն՝ Մեց քաղաքը ծնած տեղացի մը չէր, քանի որ մասնաւոր շնորհով մը Մեց բնակելու, եւ հոն ա՛լ թաղուելու արտօնուած էր:

Ոմանք՝ պահ մը զինքը լոմպարտացի կարծեցին, բայց Էօտ կամ Օտոյ անունները՝ Ալպեաններու հարաւը՝ Լոմպարտիոյ մէջ գործածական անուն մը չէ: Լոմպարտացիի մը համար զարմանալի պիտի ըլլար «Էօտ», «Օտոյ» կամ «Օտա» կոչուելը:

Օտոյ-լը-Մեսէնի մասին եթէ շատ մանրամասնութիւններ չկան, դիտենք սակայն՝ թէ օտարական մըն էր, որ Լորէնի Մեց քաղաքը բնակելու արտօնութիւնը ստացած էր, բայց՝ իր գործերն են որ պիտի վկայեն իր ծագումը, ինչպէս Թէոտորիկոսի դամբարանը՝ Ռավեննայի մէջ, իր շինարուեստովը կը վկայէ զայն կառուցող ճարտարապետին՝ Դանիէլի ինքնութիւնը, որ ուրիշ մէկը չէ, եթէ ոչ Տեկորի տաճարը վերաշինող հայ ճարտարապետը<sup>3</sup>:

Անշուշտ դժուար է հազար տարիներ առաջ ապրողի մը մտածումին թափանցել եւ անոր ինքնութիւնը ճշդել իր գործերը ուսումնասիրելով:

Ուրեմն՝ շատ շրջահայեաց կերպով պէտք է մօտենալ անոր իրագործած կառուցումներուն, զանոնք մանրամասն քննելով եւ բազմաթիւ հարցերու եւ կամ նախորդ դարերու՝ այլուր իրագործուած կառուցումներու հետ: Որովհետեւ՝ Միջին Դարուն, եւ զայն նախորդող դարերուն ալ, ճարտարապետական յղացումները դերազան-

2. Jean Hubert, dans **Architectes Célèbres**, Vol. 1, Edition d'Art Lucien Mazcnoel, Paris, 1958, p. 142.

3. Ս. ձեվաիքիբիեան, Թէոտորիկոսի Ռավեննայի Դամբարանը եւ Հայկական Շինարուեստը, հրատարակելի «Բագմավէպ», 198:

ցապէս սեւեհանութիւնն էին որոշ քաղաքալիթութիւններու, որոնց ճարտարապետները միայն կը կիրարկէին՝ անսովորօք կերպով, իրենց տոհմային ոճը եւ շինարուեստը: Բիւզանդացի ճարտարապետ մը, օրինակի համար, պիտի շինէ բիւզանդական ոճով, ուր որ ալ դտնուի: Նոյնն է պարագան հայ ճարտարապետին համար ալ: Անամենուրեք պիտի կիրարկէ իր տոհմիկ շինարուեստը եւ ոճը: Նոյն բանը եղած է Պենետիքեան պաղլիլեքայի ոճին համար, որ աւելի ուշ՝ ԺԹ. դարուն կոչուեցաւ Ռոման ոճ:

Վերածնունդի՝ ԺԵ-ԺԶ. դդ. ճարտարապետներն են որ որոշ ձգտում մը ցոյց տուին այլ ոճերու — հելլենական եւ հռոմէական — գործածութեան: Որովհետեւ Վերածնունդի ճարտարապետները կը մերժէին միջնադարեան ճարտարապետական ոճերը, եւ քանի որ անոնց տեղը դնելիք ուրիշ բան չունէին, դասական ոճերուն վերադարձ մը ընել ստիպուեցան, օտար մտածումին վրայ սրտուստելով իրենց հողեկան ասլրումներուն արտայայտութիւնը:

Ճարտարապետական ոճ մը, միայն շինութեան գիտարուեստը (technique) չէ, այլ ան կ'արտայայտէ շինողին ցեղային հողեղիճակը, մանաւանդ պատմական այդ դարերուն:

Խօսքս՝ այսօրուան ճարտարապետութեան մասին չէ, որովհետեւ այսօրուան ճարտարապետութիւնը կ'առաջնորդուի աւելի քան ցեղային հողեղիճակէ մը՝ անտեսական մտահոգութիւններէ: Ասոր համար է որ այժմ ամէն երկրի մէջ կը տեսնենք միեւնոյն կառուցաձեւերը, որոնք տեղոյն, երկրին եւ ժողովուրդին արտայայտութիւնը չեն ներկայացնէր:

Օտոյ-լը-Մեայնի գործերէն մեզի հասած են երկու յիշատակարաններ, որոնք միակ վիաներն են Քարոլէնսթիէն շրջանի կառուցումներուն:

Այս յիշատակարաններէն առաջինն է էքս-լա-Շարելի պալատական մատուռը, իսկ երկրորդը՝ Ֆրանսայի մէջ՝ Լուար գետի եզերքին՝ Ժէրմինեի-տէ-Բրէի եկեղեցին, որ շինուեցաւ որպէս աղօթարան (oratoire)՝ Օրլէան քաղաքի եպիսկոպոս Թէօտիւլֆի համար:

Այս երկու կառուցումներուն քննութիւնը մեզ պիտի առաջնորդէ՝ զանոնք շինող ճարտարապետին ինքնութիւնը որոշելու, անոր մտածելակերպը եւ զգայնութիւնը ըմբռնելու, ուրկէ պիտի կարենանք որոշել թէ՛ ս<sup>o</sup>ւրկէ կու դար ան, եւ թէ ի<sup>o</sup>նչ ազդութեան կը պատկանէր:

Մեծն Կարլոս՝ Արեւմուտքի կայսրը, կը պահանջէր իր դիրքին համապատասխան կառուցում մը, որ պիտի ըլլար թէ՛ պալատին եկեղեցին եւ թէ՛ իր դամբարանը:

Կայսերական կառուցումներ՝ Թ. դարուն կը գտնուէին Բիւղանդինի եւ Բիւզանդական կայսրութեան արեւմտեան ստացուածքներուն մէջ, որպիսին է Ռավեննան: Կայսերական այլ կառուցումները միայն կրնային օրինակ ծառայել այլ կայսրերու շինութիւններուն: Մնաց որ պահ մը՝ քիչ էր մնացած որ Մեծն Կարլոս ամուսնանար Բիւզանդիոնի Իրէնէ կայսրուհին հետ, ինչ որ՝ բարերախտարար Կարլոսի համար, շիրականացաւ: Բայց այս պարագան ցոյց կուտայ Կարլոսի համակրանքը Բիւզանդիոնի եւ անոր քաղաքակրթութեան հանդէպ, ինչ որ, բնականաբար, պիտի ազդէր շինուելիք մատուռին ճարտարապետական ոճին վրայ: Այս պարագային՝ ճարտարապետին անձնական հակումներն ու նախասիրութիւնները՝ գործածուելիք ոճին տեսակերպով, երկրորդական կը մնային:

Եւ գերազանց վարպետ Օտոն ձեռնարկեց շինութեան: Հոն՝ ութը մոյթեր կը ձեւաւորեն ներքին ութանկիւն բազմանկիւն մը, որ շէնքին կու տայ ճառագայթող յատակադիծ մը (plan rayonant): Այս մոյթերը, որոնք զանդուածային են, իրարու կապուած են հաստատուն աղեղներով: Այս ութանկիւն կեդրոնական միջոցը, որ կեդրոնական ատեանը կը ձեւաւորէ, շրջապատուած է արտաքին 16 կողմէն բազմանկիւն որմով մը, որուն իւրաքանչիւր երկու անկիւնները կ'ուղղուին ներքին ութը մոյթերէն մէկուն: Այս արտաքին շրջափակը՝ ներքին մոյթերու շարքին հետ կը ձեւաւորէ կամարածածկ երկյարկանի նրբանցք մը (couloir): Վերին նրբանցքը կը բացուի երկու բարձրութիւններու վրայ շինուած սիւներու շարքով մը, կեդրոնական ութանկիւն ատեանին վրայ: Այս սիւները երկու առ երկու զետեղուած են ութը մոյթերուն միջեւ բացուող տարածութիւններուն վրայ, մինչ զետնայարկի նրբանցքը ուղղակի կը յարարերուի կեդրոնական ատեանին հետ, մոյթերու միջանցքներէն: Կեդրոնական ատեանը՝ վեղարածեւ տանիքով, կաթողիկածեւ շինութեամբ մը ծածկուած է: Այս շինութիւնը Օտոնի օրով փայտաշէն էր: Այժմու բարաշէն գմբէթը ԺԷ. դարու գործ է:

Այս շէնքը իր հաստ մոյթերով եւ զօրաւոր աղեղներովը ծանր շինուածքի մը սպաւորութիւնը կու տայ, բայց ան կը ներկայացնէ հաշտուած կատարելութիւն մը եւ կատարեալ արուեստի մը արտայայտութիւնը: Արուեստի այս կատարելութիւնը անկարելի է մտածել թէ յանկարծ՝ մէկ օրէն միւսը ծնաւ Թ. դարուն, Քարոլինգիականներու մօտ, առանց որ անոր ծնունդը աւետող նախակառուցումներ գտնուէին այլուր:

Սա ցոյց կու տայ թէ այս շէնքը շինող ճարտարապետը արդէն վարժ մէկն էր, նման կատարելութիւն մը յաջողութեամբ իրագործելու համար: Ամէն պարագայի՝ ան տեղացի մը չէր կրնար ըլլալ:

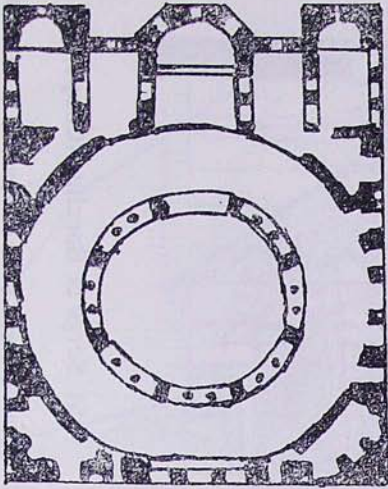
եթէ քննենք շէնքին յատակադիծը եւ կառուցումի ձեւը, սլիտի տեսնենք թէ ան կը ներշնչուի Ռափէննայի բիւզանդական ոճով շինուած Սան Վիթալէ եկեղեցիէն :

Զ. դարուն, բիւզանդական ընդհանրացած ոճ մըն է տաճարին կեղրոնական ատեանը շրջապատել ութ կողմանի բազմանկիւն մը կազմող՝ ութը մոյթերով, որոնց միջևի անջրպետը՝ երկու առ երկու սիւներ կը լեցնեն : Այս բոլորը արտաքին որմով մը կը շրջապատեն, որ ներքին սինտաչարքին հետ կը ձեւաւորէ կամարածածկ նրբանցք մը, մէկ կամ երկու յարկի վրայ : Այս տեսակի շինութիւններն յիշենք՝ Պոսարայի եկեղեցին (512 թ.) Սուբիոյ մէջ, Ռափէննայի Սան Վիթալէ եկեղեցին (527 թ.) եւ Բիւզանդիոնի Ս. Սարգիս եւ Պաքիւս եկեղեցին (532 թ.) : Այս վերջինը այժմ մոլորութիւն է վերածուած եւ կը կոչուի «Բիւշիւք Այասոֆիա» :

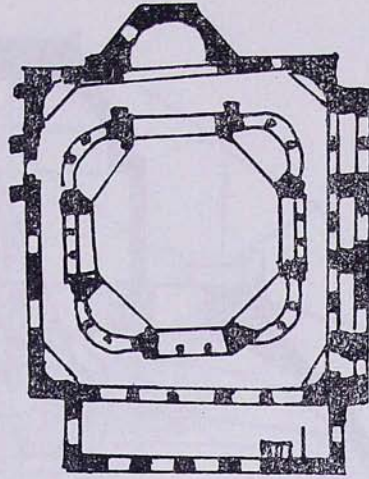
Սան Վիթալէ եկեղեցին (527-547 թթ.) Ռափէննայի մէջ, Էքս-լա-Շարելի պալատական մատուոնի հետ բաղդատած, կազմուած է՝ թէ ներքին եւ թէ արտաքին ութկողմանի նոյնակեղրոն երկու բազմանկիւններէ, որոնք կը ձեւաւորեն կեղրոնական ատեանը եւ զայն շրջապատող կամարակապ նրբանցքը : Սակայն հոս, մոյթերու միջևի սիւները շարուած են կիսաշրջանակ ձեւով, եւ կը վերցնեն վերնատունը եւ դմբէթը : Այս դմբէթը շինուած է իրարու մէջ ազուցուած՝ եփուած հողէ մասնաւոր ամաններէ, որոնք շինութեան կուտան արտակարգ թեթեւութիւն մը : Մնաց որ արդէն ամբողջ կառուցքը՝ աղիւսաչէն է եւ կու տայ թեթեւութեան զարմանալի տպաւորութիւն մը, ինչ որ Էքս-լա-Շարելի մատուոնը չունի : Այս պարագան, մասամբ, յայտարար նշան մը կ'ըլլայ ճարտարապետին ինքնութիւնը ճշդելու :

Թէեւ՝ Էքս-լա-Շարելի մատուոնը շինուած է բիւզանդական ոճին համաձայն, բայց հոն ակնյայտ կերպով կը պակաս բիւզանդական ոգիին արտայայտութիւնը : Ասիկա հաւանաբար անոր համար որ շինողը բիւզանդացի ճարտարապետ մը չէ : Ան միայն զոհացած է Սան Վիթալէն ընդօրինակելու, իր վեհափառ յաճախորդին զոհացում տալու համար, բայց պահեր է իր տոհմային շինարուեստը՝ սրբատաշ քարէ կառուցուածք, հաստարեւտ մոյթեր, յատկանշական մթնշաղ մը՝ շէնքէն ներս :

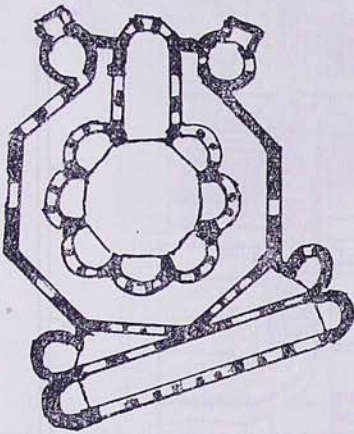
Էքս-լա-Շարելի ճարտարապետը՝ Օտոյ-լը-Մեաէն քարագործ վարպետ մըն է, Magister Lapidum մը՝ ինչպէս կ'ըսէին Միջին դարուն : «ճարտարապետ ի քարս», ինչպէս կը կոչէին հայերը, եւ իր շինած շէնքը՝ քարաչէն արտայայտութիւնն է բիւզանդական աղիւսաչէն ոճին : Գեղեցիկ մտատեսիլ մը՝ կեղրոնական ատեանը շրջապատելու կամարակապ նրբանցքով մը, ըստ բիւզանդացիներու : Նման



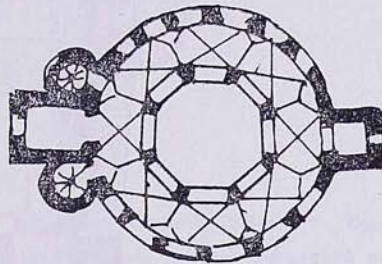
Bosra (512)



St. Serge et Bacchus (532)

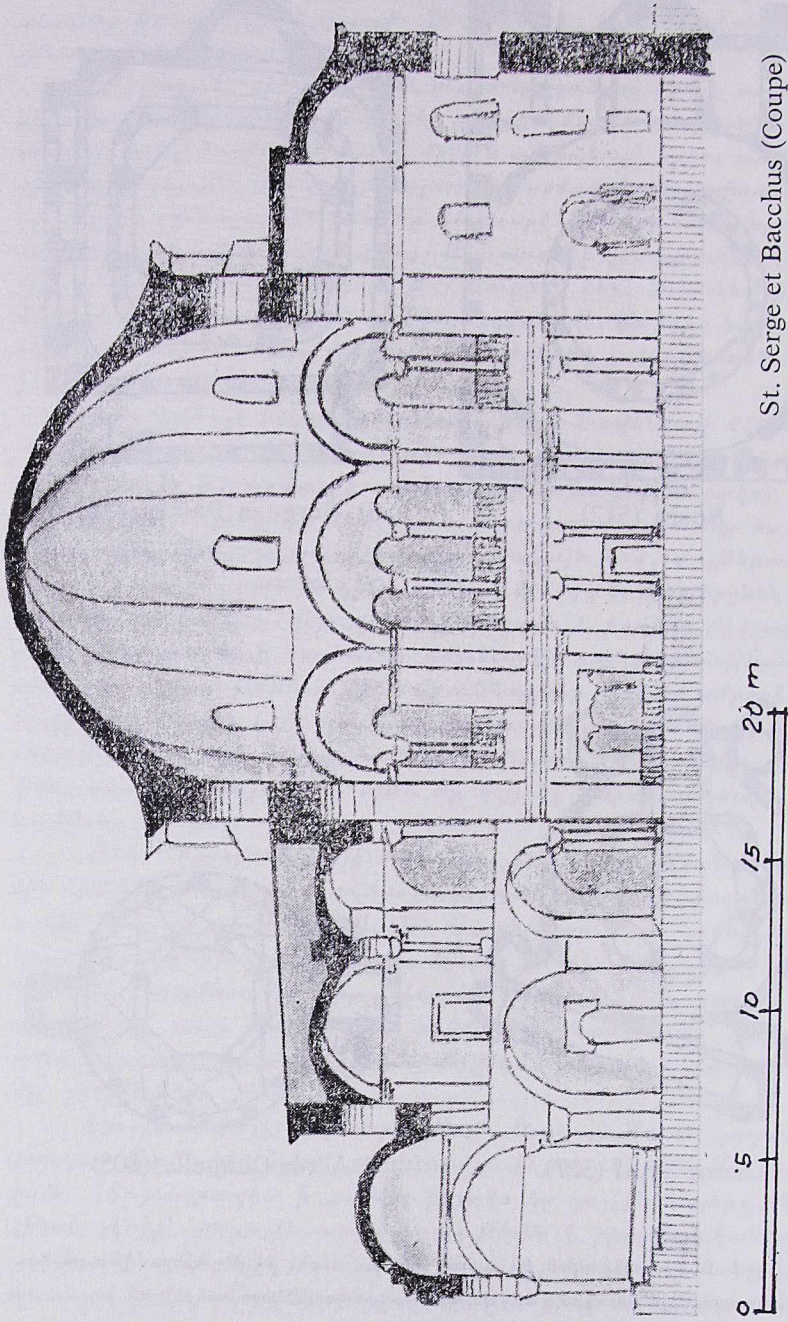


Saint Vital (527)



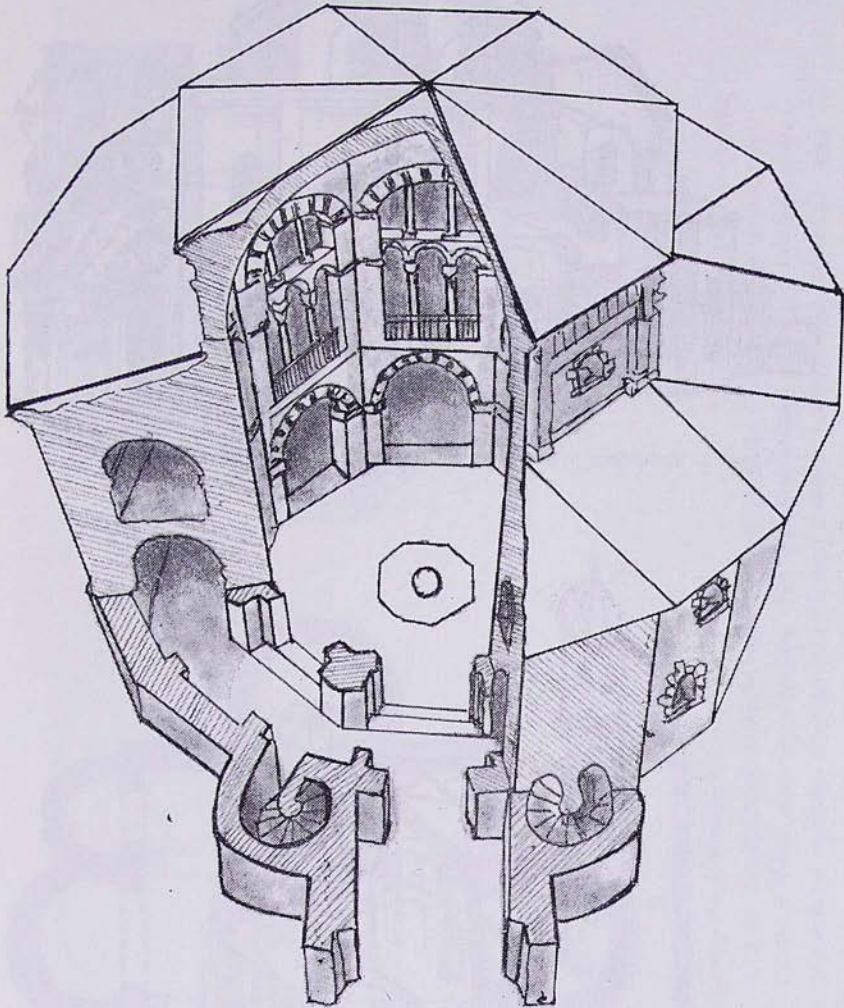
Aix-la-Chapelle (805)

Նկար 1. Բիզանդական Զ. դարու եկեղեցիներու եւ Թ. դարու Էֆս-լա-Շա-  
բելի պալատական մատուռին բաղդատական յատակագիծերը:

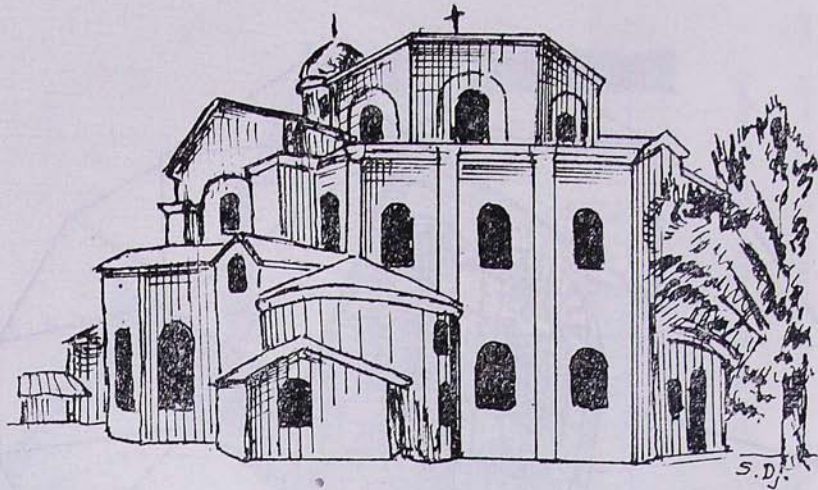


St. Serge et Bacchus (Coupe)

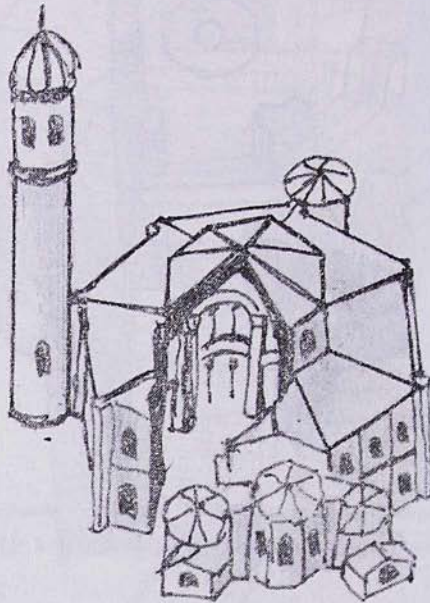
Նկար 2. Բիզանդիոնի Ս․ Սարգիս եւ Պարֆուս եկեղեցիին հասածը երկազմիւն: Այս եկեղեցին կառուցուեցաւ 532 թ․ին, Սան վիթալէն հոօֆ (527 թ․) : Զ․ դարու բիզանդական ոճով է, ուրը մոյրբով :



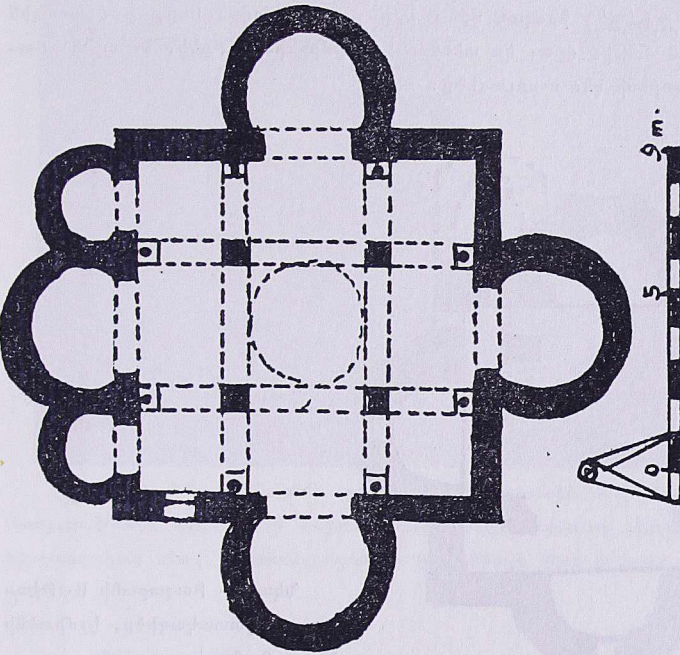
Նկար 3. Էֆս-լա-Շաբելի պալատական մատուռը. մասնակի հատած եւ ներ-  
քին տեսքը: Այս մատուռը կառուցուեցաւ Ռավեննայի Սան Վիթալէ եկեղեցիին ու-  
նով:



Նկար 4. Ռավեննայի Սան Վիթալէ եկեղեցիին արտաքին տեսքը:

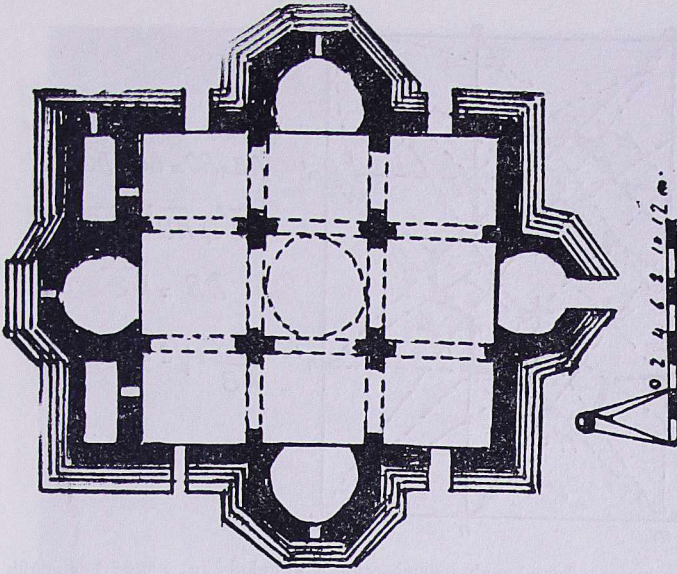


Նկար 5. Սան Վիթալէի մասնակի հատածը և ներքին տեսքը:



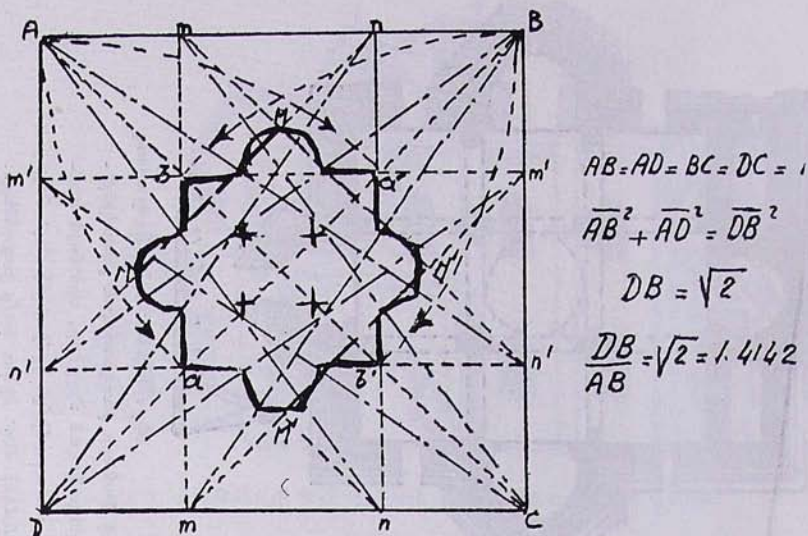
Էջմիածնի Մայր Տանարը

Նկար 6. Փերսիների-տե-ֆրեի եւ էջմիածնի Մայր Տանարի բաղադատական յատակագիծերը: Միեւնոյն ֆառակաւի յատակագիծը, միեւնոյն կեդրոնական մոյթերը, միեւնոյն պայտանա խորանները՝ որմերէն գիւլի դուրս, միեւնոյն խաչանաւ տակիքը: Էջմիածնի մէջ՝ մայր խորանի երկու կողմերը երկու փոքր սենեակներ, Փերսիների մէջ՝ երկու փոքր խորանները:

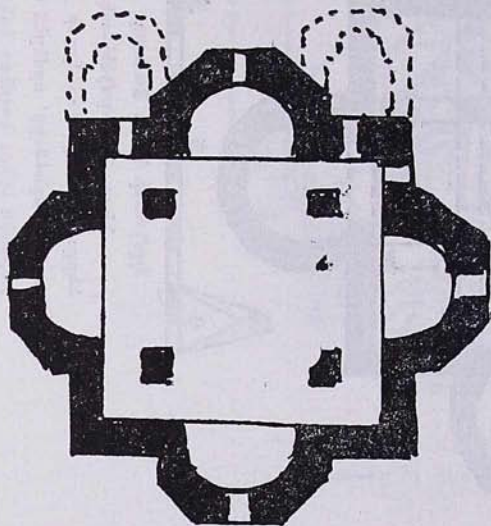


Փերսիների-տե-ֆրեի Աղօթարանը

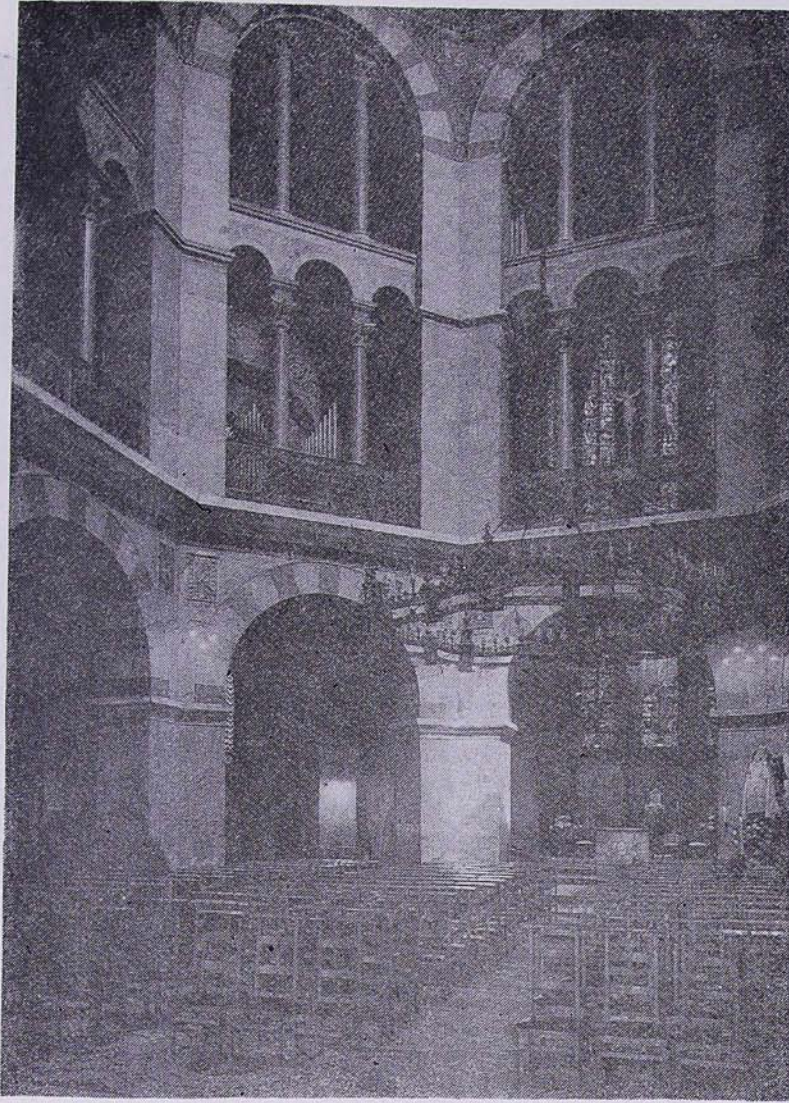
Նկար 6. Փերսիների-տե-ֆրեի եւ էջմիածնի Մայր Տանարի բաղադատական յատակագիծերը: Միեւնոյն ֆառակաւի յատակագիծը, միեւնոյն կեդրոնական մոյթերը, միեւնոյն պայտանա խորանները՝ որմերէն գիւլի դուրս, միեւնոյն խաչանաւ տակիքը: Էջմիածնի մէջ՝ մայր խորանի երկու կողմերը երկու փոքր սենեակներ, Փերսիների մէջ՝ երկու փոքր խորանները:



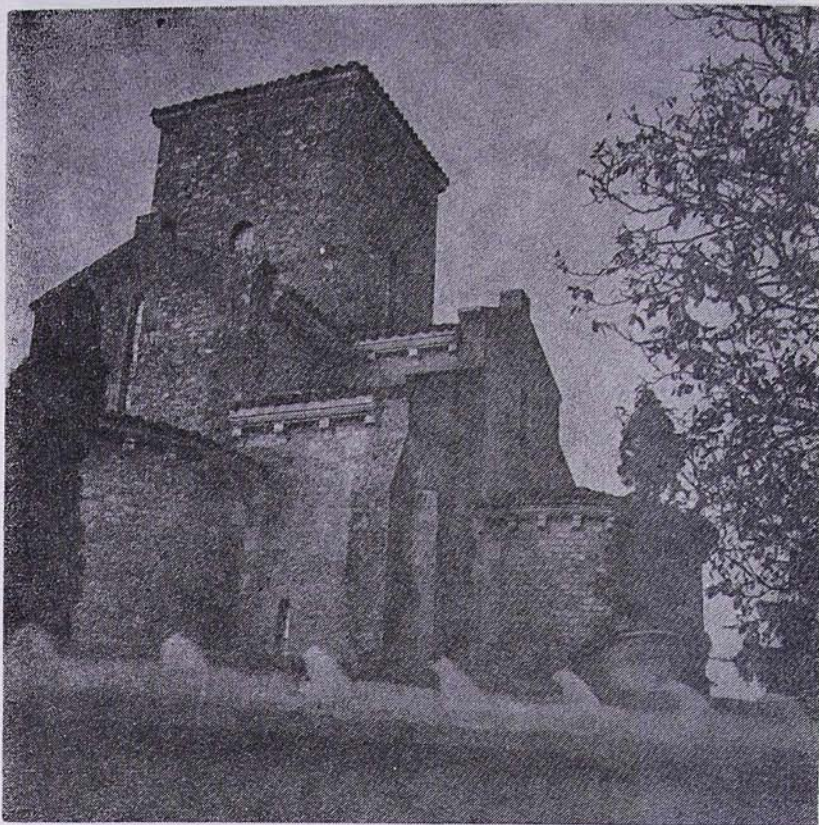
Նկար 7. Հայկական ֆառակուսի յատակագիծով եկեղեցիներ, որոնք էջմիածնի Մայր Տաճարին շարքին կը մտնեն, յատակագիծերը կը սերին ուրբ քեւով աստղէն ( $m, b, n, a, m', b', n', a'$ ): Այս աստղը կը ստացուի երկու ֆառակուսիներու ( $m, n, m', n'$ ) եւ ( $b, a, b', a'$ ) իրարու վրայ  $45^\circ$ -ի քաւալումովը: Ուրբ քեւ աստղին ներդաշնակ գիծին ձախին վրայ կը տեսնուի՝ ժերմինեի-տէ-բրէի, եւ աջին՝ Բագարանի Ս. Թէոդորոսի կէս ուրուագիծը:



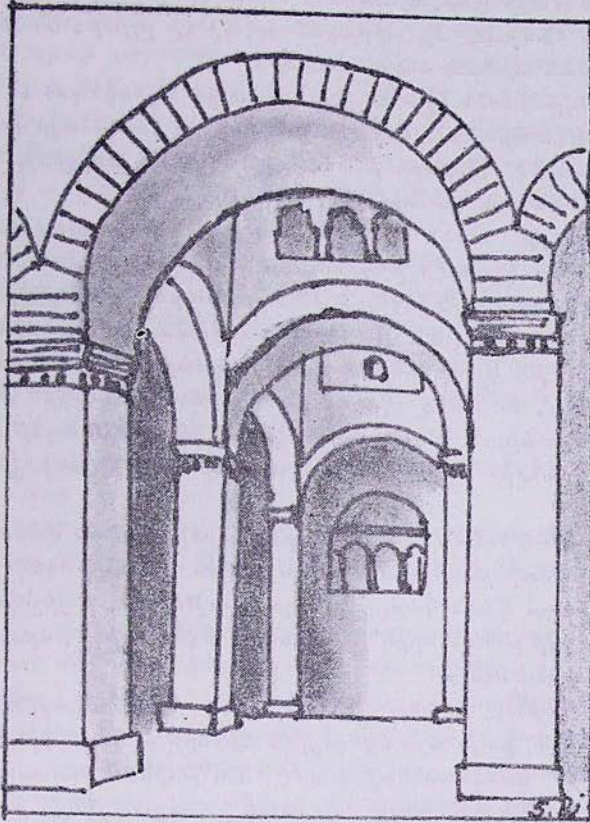
Նկար 8. Բագարանի Ս. Թէո-  
տորոսի յատակագիծը, էջմիածնի  
Մայր Տաճարի շարքին:



Նկար 9. Էֆս-լա-Շարեյի պալատական մատուռին մերձին տեսքը: Հայագգի Օտոյ-լը-Մեսէն եղաւ անոր ճարտարապետը: Այս մատուռը շինուած է Զ. դարու բիւզանդական ոճով, հետեւողութեամբ Ռավեննայի Սան Վիթալէ եկեղեցիին կերպարին:



Նկար 10. Ժերմինեի-տէ-Բրէի աղօթարանը՝ կառուցուած Թ. դարուն՝ կար-  
լու Մեծի հայազգի քարտարապետ Օտոյ-ը-Մեսէնի կողմէ, Օրլէանի եպիսկոպոս  
Թէոտիլֆի համար: Աղօթարանի հիւսիս արեւելէն տեսքը: Լուսանցոյց աշտարակը  
կը փոխարինէ հայկական կաթողիկէն, բայց հայկական խաչածառ տանիքը կը մնայ:  
Առաջին անգամն է որ նման ռոնով կառուցում մը կ'երեւի Արեւմուտքի մէջ Թ. դա-  
րուն:



Նկար 11. Ժերմինեի-տե-Բրեի աղօթարանի ներքին չորս մոյթերը, ըստ հայկական ռնի:

օրինակ մը կը տեսնենք Զուարթնոցի կերպարին մէջ ալ, թէև ան տարրեր ճարտարապետական սարքաւորում մը ունենայ:

Օտոյ-լը-Մեակն լաւ կը ճանչնայ բիւզանդական ճառագայթող յատակադիւններով շէնքերու ձեւաւորումը: Անտարակոյս՝ արեւելքցի մըն է ան, որ եկած է Լորէնի Մեց քաղաքը հաստատուել, ինչպէս ուրիշներ եկած էին Արեւմուտք, իրենց ճարտարութիւնը նորակազմ Արեւմուտքի զարդացումին ի սպաս դնելու: Անշուշտ Օտոյ-լը-Մեակն որոշ համբաւի մը տիրացած պէտք էր ըլլար, Մեծն Կարլոսի ուշադրութեան արժանանալու համար:

Օտոյ-լը-Մեակն երբ Օրլէան քաղաքին եպիսկոպոս եւ Ֆլէորել-էի (այժմ՝ Սէն Պընուա սիւր Լուար) վանքին վանահայր Թէոտրիլֆի համար կը դործէ՝ Ժերմինեի-տէ-Բրէի մէջ, ա՛լ ինքզինքը ազատ կը զզայ իր նախասիրած յատակադիւնը կիրարկելու:

Թէոտրիլֆ՝ Մեծն Կարլոսի մտերիմ խորհրդականն էր, եւ մանաւարաբար կայսրէն խնդրած էր կայսերական մատուռին ճարտարապետը՝ Օտոյ-լը-Մեակնը իրեն տրամադրել, Ժերմինեի-տէ-Բրէի մէջ իր ազօթարանը (oratoire) շինելու համար: Այս իրողութիւնը ցոյց կու տայ թէ Օտոյ հազուապէս ճարտարապետ մըն էր, Մեցէն՝ էքս-լա-Շարել, եւ անկէ մինչեւ Լուար դետին եղբրքը՝ Ժերմինեի-տէ-Բրէ կանչուելու համար: Օրլէանի եպիսկոպոսին ազօթարանը շինելու կարող ուրիշ վարպետ մը չկար ուրեմն Օրլէանի շրջապատին մէջ:

Օտոյ-լը-Մեակն՝ էքս-լա-Շարելի պալատական մատուռին կառուցումին համար ընտրեց Ռալեննայի Սան Վրիթալէ եկեղեցիին կերպարը, անշուշտ Մեծն Կարլոսի թելադրութեամբ, ի յիշատակ առաջին դերմանացի թաղաւորին՝ Օսթրոկոթ Թէոտորիկի, որուն հանդէպ ան մեծ հիացում ունէր:

Սան Վրիթալէ նշանաւոր եկեղեցին, բիւզանդացիները շինած էին Զ. դարուն, բայց այս եկեղեցիին հիմերը դրուած էին Թէոտորիկոսի ազջկան՝ Ամալատունտի կողմէ, 526 թ.ին: Ամալատունտ բուն բիւզանդասէր մըն էր, բայց ժամանակ չունեցաւ շէնքը բարձրացնելու: Ան սպաննուեցաւ իր ամուսինին՝ Թէոտազի, Օսթրոկոթերու վերջին թաղաւորին կողմէ, 535 թ.ին: Տարի մը ետք, Թէոտազ կը սպաննուէր (536 թ.), իր կարգին, ապստամբ իր մէկ զօրաւարէն, եւ բիւզանդացիք Ռալեննան կը դրաւէին, ու Սան Վրիթալէի շինութեան կը ձեռնարկէին:

Օտոյ-լը-Մեակն՝ էքս-լա-Շարելի պալատական մատուռին կառուցումովը ցոյց կու տայ թէ ծանօթ է բիւզանդական ճարտարապետութեան եւ մանաւանդ անոր Զ. դարու ոճին: Ան մէկն է, որ կու զայ Արեւելքէն, եւ տեսած է՝ թէ՛ Բիւզանդիոսի եւ թէ՛ Ռալեննայի

մէջ, ութանկիւն բազմանկիւն յատակադիծով եկեղեցիներ, որոնք տակաւին անծանօթ էին Արեւմուտքին : Ան բիւզանդացի չէ, քանի որ չարտար կերպով կը դործածէ քարը իրբեւ շինանիւթ : Բիւզանդացի սը նախապատուութիւն պիտի տար աղիւսին : Յետոյ՝ իր կառուցուած զանդուածային բնոյթ ունի, ծանր, ճնշող տպաւորութիւն մը կը ձգէ, եւ շէնքէն ներս մթնշաղ մը կը տիրէ, մինչդեռ Սան Վիթալէն եւ կամ Ս . Սարգիս ու Պաքիւս՝ Բիւզանդիոնի մէջ, թեթեւ սարքուածք մը կը ներկայացնեն եւ լուսաւոր են : Բիւզանդացի ճարտարապետ մը առատօրէն պիտի գործածէր խճանկարներու զարդարանքը, ինչպէս Սան Վիթալէի մէջ, մինչդեռ Էքս-լա-Շարբելի մէջ խճանկարներու գործածութիւնը ժուժկալ է : Այս տարբերութիւններէն կը տեսնուի թէ Էքս-լա-Շարբելի ճարտարապետը՝ թէեւ բիւզանդական ոճով է շինած, բայց այդ կառուցումը իր հոգիէն չի բխիր, որովհետեւ բիւզանդացի մը չէ :

Ժերմիւնեի-տէ-Բրէի Թէոտիւլֆի աղօթարանին համար պարադան կը փոխուի : Հոն՝ Մեծն Կարլոսի ուղղակի հսկողութենէն ձերբազատուած է Օտոյ : Շինելիքը կայսերական կառուցում մը չէ, եւ պէտք չունի արեւելեան կայսրերու եկեղեցիները ընդօրինակելու : Ան ինքզինքը ազատ կը զգայ, մանաւանդ որ քաթալան եպիսկոպոսը բարեացակամ թոյլտուութիւն մը ցոյց կու տայ, որմէ Օտոյ կ'օգտուի իր սիրտին ձայնին անսալու եւ իր ցեղին տոհմիկ ոճովը շինելու համար այդ աղօթարանը :

Ճարտարապետ Օտոն՝ Թէոտիւլֆի աղօթարանը կառուցեց ժերմիւնեի-տէ-Բրէի մէջ, Արեւմուտքի մէջ տակաւին չտեսնուած անսովոր ձեւով մը :

Խոյ, որպէս շէնքին հիմնական յատակադիծ առաւ քառակուսի մը որուն մէջ դրաւ կեդրոնական չորս մոյթեր, եւ շէնքին չորս որմերուն վրայ աւելցուց՝ որմերէն դուրս, պայտածեւ (outré passé) չորս խորաններ : Այս ամբողջութեան վրայ դրաւ խաչածեւ՝ քարաշէն տանիքը, որուն կեդրոնին եւ ներքին չորս մոյթերուն վրայ հաստատեղ աշտարակածեւ լուսանցոյց մը (lenterne) : Այս աշտարակածեւ լուսանցոյցը միակ զիջողութիւնն էր որ Օտոյ կ'ընէր, քաթալոնեացի Թէոտիւլֆին :

Այս շէնքը եւ անոր կառուցածեւը իր ժամանակին եւ միջավայրին համար զգայացունց բան մը եղաւ՝ Մերովինգիներու ազդատու կոպիտ շինութիւններուն վարժուած աչքերուն համար : Եւ Գրասայի մէջ եղաւ առաջին կառուցումը, որ ճարտարապետական նոր Բտածում մը կը ներկայացնէր՝ Պենետիքեան պաղիլիքներէն դուրս : Արեւմուտքի մէջ ան եղաւ առաջին շէնքը, որ քառանկիւն յատակադիծէ մը կը մեկնէր, մանաւանդ հոն կը գործածուէին նորա-

տեսակ ձեւեր՝ պայտածեւ խորան, պայտածեւ աղեղներ, խաչածեւ տանիք՝ դանադան մակարդակներու վրայ, եւ ներքին չորս կեղրոնական մոյթեր՝ տանիքը վեր բռնող: Ասոնցմէ զատ, շինութեան չափերուն համար դորձածուած միաւորը՝ «ոտք»ը, չունէր միեւնոյն երկարութիւնը՝ հոնոսեան մարզի շինութիւններու երկարութեան միաւորին հետ:

Օտոյ՝ մայր խորանին երկու կողմերուն վրայ աւելցուց՝ ան ատենուան համար Արեւմուտքի մէջ անձանօթ, երկու պայտածեւ փոքր խորաններ եւս: Այս տեսակի շինութիւններ առհասարակ արեւելեան ծէսերուն մասնաշատուկ են: Անոնք կը կազմեն «սարկաւազարան»ը (diaconicon) եւ «նշխարատուն»ը (prothesis): Եւ որպէ՛ղի զբայացուցը զարմանալի ալ ըլլայ, Օտոյ գեղեցկացուց աղօթարանին ներսը, բիւզանդական արուեստէն ստնուած ժուժկալ խճանկարներով, ինչպէս ըրած էր էքս-լա-Շարելի մատուռին մէջ: Այս խճանկարները իրադորձող արուեստագէտը, կը կարծեն ուղղակի կած ըլլայ Ռավեննայէն, ուր բիւզանդական հրաշալի խճանկարներ շայլօրէն կը ծածկեն Սան Վիթալէի, Սան Աբդիներտէ Նուովոյի, յայտաբերութեայի եկեղեցիները եւ դամբարանը: Նոյնիսկ կը կարծեն թէ այդ արուեստագէտը իր հետ բերած ըլլայ Ռավեննեան «խիճ»եր:

Այս աղօթարանը՝ Թ. դարուն, Քարոլէնթիէններու կայսրութեան սրտին վրայ կառուցուած, բոլորին արտակարգ եւ օտարտի չէնք մը եղաւ:

ԺԹ. դարու ճարտարապետական հեղինակութիւններ եթ էքս-լա-Շարելի պալատական մատուռը կապեցին Սան Վիթալէի շարքին, Ժերմինէի-տէ-Բրէի աղօթարանին առաջ մնացին զարմացած: Անոնց համար չտեսնուած բան մըն էր: Ոմանք զայն նկատեցին «Մոզարապ» շինութիւն մը, անոր պայտածեւ խորաններէն եւ աշարակածեւ լուսանցոյցէն խարուած:

Իայց Օտոյի կիրարկած քառակուսի յատակաղիժը, խաչածեւ քարաչէն տանիքը, ներքին՝ կեղրոնական չորս մոյթերը, լուսանցոյց աշտարակը այդ մոյթերուն վրայ նստած, պայտածեւ աղեղներն ու խորանները, նորութիւն մը եւ կամ անսովոր բան մը չէին ընդհանուր ճարտարապետութեան համար, թէեւ այս բաները տաաւին կ'անգլիտանային Արեւմուտքի մէջ՝ ԺԹ. դարուն:

Եթէ այս չէնքին խճանկարները կու դային բիւզանդական Ռավեննայէն, անոր կառուցածեւը իր իսկութեանը մէջ կու դար Հասասանէն, ուր այս կերպարով շինութիւններ գոյութիւն ունէին Թ. դարէն շատ առաջ, եւ ուր այս կառուցածեւը հասած էր իր կատարելութեան, ուրիշներու օրինակ ծառայելու աստիճան:

ԺԹ. դարու գիտնականները, որոնց գիտութիւնը Եւրոպայի

ուսմաններէն անդին չէր անցներ, եւ որ բոլորովին կ'անգիտանար հայկական ճարտարապետութեան դոյութիւնն իսկ, սխալ եւ ծիծաղելի վարկածներ մէջտեղ դնել փորձեցին: Անոնք եթէ ճանչցած ըլլային հայկական ճարտարապետութիւնը, պիտի իմանային թէ նախքան «Մողարապ»ը, նախքան նոյն իսկ արարներուն երեւիլը, շատ կանուխէն արդէն հայերը կը զործածէին պայտածեւ կամարներ եւ աղեղներ: Էջմիածինի, Երեւուքի, Տեկորի շինութիւններուն վրայ այս ձեւի աղեղներ որոշակի կը տեսնուին, եւ անոնց զործածութիւնը պատահական չէ: Իսկ քառակուսի յատակագիծի զործածութիւնը, ներքին կեդրոնական չորս մոյթերը, չէնքին կողերէն դուրս ելած պայտածեւ խորանները շեն տեսնուիր «Մողարապ» ոճին մէջ: Մինչ այս ձեւի շինութիւններ են Էջմիածինի մայր տաճարը, Բագարանի Ս. Թէոտորոս եկեղեցին եւ ուրիշներ:

Օտոյլը—Մեսէնի կառուցած Ժերմինեի—տէ—Բրէյի աղօթարանը, իսկական ընդօրինակութիւնն է հայկական այս ոճի շինութիւններուն, եւ անժխտելիօրէն կը նոյնանայ Էջմիածինի մայր տաճարի յատակագիծին հետ<sup>4</sup>:

Քառակուսի յատակագիծի վրայ կառուցանելու արուեստը, իսկական եւ հիմնական ձեւն է հայկական ճարտարապետական ոճին:

Լէսնարտոյ տա վինչիէն եօթը հարիւր տարիներ առաջ, Թ. դարուն՝ ճարտարապետ մը արեւմտեան Եւրոպա կը ներմուծէր հայկական քառակուսի յատակագիծը, ներքին իր չորս կեդրոնական մոյթերովը: Այնպէս որ Լէսնարտոյ տա վինչի Հայաստան երթալու կարիքը չունէր քառակուսի յատակագիծերով շէնքեր դտնելու համար. իր ճամբուն վրայ՝ Ժերմինեի—տէ—Բրէյն իրեն կու տար նշանաւոր օրինակ մը:

Եթէ քննենք Ժերմինեի—տէ—Բրէյի աղօթարանին ներդաշնակութեան ցուցիչը՝  $\sqrt{2}$  ը, եւ դժեք անոր «ներդաշնակութեան գիծ»ը (tracé harmonique), պիտի տեսնենք թէ անոնք գիծ առ գիծ կը համապատասխանեն հայկական ներդաշնակութեան, եւ թէ կարելի է միեւնոյն «ներդաշնակ գիծ»էն ստանալ թէ՛ Էջմիածինի Մայր Տաճարի, թէ՛ Բագարանի Ս. Թէոտորոսի եւ թէ՛ Ժերմինեի—տէ—Բրէյի յատակագիծերը:

4. Ս. ձեվակիրնիեան, *Ժերմինյի տէ Բրէյ*, «Շիրակ» (Պէրուք), 1973, Փետրուար—Մարտ: S. Djévhirdjian, **Les Reminiscences de l'Architecture Arménienne en Occident.**

Ներդաշնակութեան զգացողութիւնը յատուկ է իւրաքանչիւր ժողովուրդի, եւ կը տարբերի մէկ ժողովուրդէն միւսը: Ամէն ցեղ իրեն յատուկ ներդաշնակութեան հասկացողութիւն մը ունի, եւ առ այդ՝ իրեն յատուկ ներդաշնակութեան ցուցիչ մը, եւ համապատասխան համեմատութիւն մը, որ ոճին հիմքը կու տայ:

Այն փաստը որ ժերմինեի-տէ-ֆրէ աղօթարանը ունի միեւնոյն համեմատութիւնները հայկական եկեղեցիներու հետ, կը վկայէ թէ ան կը պատկանի ճարտարապետութեան հայկական խումբին: Համեմատութեանց այս նոյնութիւնը պատահական չէ, այլ հայ ճարտարապետի մը կողմէ յղացուած՝ ծրարուած ծնունդն է հայ հոգիին:

Թ. դարը՝ Արեւմուտքի մէջ ակննատես կ'ըլլայ հայ ճարտարապետներու, որոնք հոն կ'աշխատին ու կը կառուցանեն հայկական ոճով յիշատակարաններ, որոնք մինչեւ այսօր կանգուն կը մնան: Այս ճարտարապետներէն մէկն է Օտոն<sup>5</sup>: Հանրի Փոսիյեոն իր՝ «Ռոմանական Միջին Դարը» աշխատասիրութեան մէջ կը գրէ. «Թէոտիւլֆի ժերմինեի-տէ-ֆրէի աղօթարանը, եւ անոր օրինակով՝ քիչ աւելի ուշ կառուցուած Սան Միկել տը Լիէոյի եկեղեցին՝ Սպանիոյ մէջ, կը սերին միեւնոյն նախատիպէն, անտարակոյս, հայկական Էջմիածինի Մայր Տաճարէն՝ վերակառուցուած 618 թ.ին»<sup>6</sup>:

Արդարեւ՝ մարդոց ձեռակերտներուն մէջ կը դտնուին կէտեր, որոնք անայլայլ կը մատնեն այդ ձեռակերտներուն յղացումին աղբիւրը, եւ զայն յղացողին իսկութիւնը: Թ. դարուն, Փրանսայի սիրտին վրայ, հայէ մը զատ ո՞վ պիտի մշակէր ու շինէր հայկական ոճով յիշատակարան մը, երբ այդ ձեւի շինութիւնները բոլորովին նոր էին Արեւմուտքին համար, եւ նոյնիսկ անծանօթ: Ալ աւելի նուազ պիտի ըլլար հաւանականութիւնը բիւզանդացի եւ կամ լոմպարտացի ճարտարապետի մը ներկայութեան: Բիւզանդացի ճարտարապետ մը պիտի չերթար հեռուոր Հայաստանի Էջմիածինի մայր տաճարը ընդօրինակելու՝ ժերմինեի-տէ-ֆրէի աղօթարանին համար, երբ իր ձեռքին տակ կային բիւզանդական ոճով կառուցումներու օրինակներ: Մանաւանդ պէտք է ըսել թէ Թ. դարուն՝ դեռ բիւզանդական եկեղեցին չի գործածեր խաչածեւ տանիք: Այս ձեւ տանիքի շինութիւնը

5. Abbé A. Totti, **Curé de Germigny-des-Près**, dans «Jardin des Arts», Paris, 1957, Septembre.

6. Henri Focillon, **Le Moyen Age Roman**, Tome 1, Librairie Armand Colin, 1938, p. 36.

րիւզանդական ճարտարապետութեան մէջ մուտք դործեց Ժ. դարուն՝ Վասիլ Ա. կայսեր շինել տուած «Նէա»ով: Իսկ լոմպարտացի ճարտարապետ մը այդ դարուն տակաւին ի վիճակի չէր նորածեւ չէնք մը յղանալու եւ կառուցանելու, երբ իր երկրին մէջ առաւելարար հայերն էին որ կը շինէին՝ Թորչելոյէն մինչեւ Միլանոյ:

Օտոյ-լը-Մեսէն՝ ղիտակից արեւու լոյսին վնասակար ազդեցութեանը՝ խորհուրդի մը իրազործումի պահուն, Թէոտիլֆի աղօթարանը ձգեց մթնշաղի մէջ՝ հայկական եկեղեցիին նման, զայն առանց լուսամտաի շինելով: Հոն՝ լոյսը անուղղակի կը մագուր լուսանցոյց աշտարակին «ալպարթ»է տախտակներով ծածկուած լուսանուններէն:

Միեւնոյն Օտոն՝ էքս-լա-Շարելի պալատական մատուռն ալ մթնշաղի մէջ ձգեց, հակառակ որ կը շինէր բիւզանդական լուսաւոր սճով: Այս սճին հանդէպ անոր բրած դարտուղութիւնները քննադատներու ուշադրութեան չվրիպեցան ԺԹ. դարուն: Բնական է անոնք չէին կրնար հասկնալ Օտոյի հայկական մտածումը:

Թ. դարուն, Լուար գետի եզերքին՝ Ժերմինեի-տէ—Բրէի մէջ, խաչածեւ տանիքով աղօթարան մը շինելու համար, պէտք էր որ կառուցանողը հայ ըլլար, եւ կամ՝ հայոց ազգային շինարուեստին խորաթափանց մէկը, հայկական տոհմիկ ճարտարապետութիւնը օտարներուն պարտադրելու համար:

Օտոյ-լը-Մեսէն՝ իսկական հայ ճարտարապետ մըն է, որ նոյնիսկ օտար սճ մը իրազործած ատեն չի մոռնար հայկական ճարտարապետութեան շինարուեստի տուեալները հոն ներմուծելու:

Իր անունը՝ Օտոյ կամ Օտա՝ հայկական ձեւով, արեւմուտքեցիք վերածեցին էօա (Eude), Eude de Metz կամ Օտոյ-լը-Մեսէնի:

## ODO-LE-MESSIN

### S. DJEVAHIRDJIAN

#### (Summary)

By the rising to power of Charles the Great (742-814), the Carolingian world witnessed a renaissance in the field of art and architecture. Charles the Great decided to build a chapel in his

capital, Aix-la-Chapelle, and he trusted the work to Odo-le-Messin.

«Charles, the great emperor, founded this temple, and Odo, the excellent master, built it. He enjoyed the special privileges of the city Metz, and is buried there», said an inscription, which in the 10th century was copied in a manuscript, now found in Vienna.

According to this inscription then, Odo was not a native of Metz, but a foreigner, who was privileged to live there.

Two of Odo's architectural works have reached us: the chapel of Aix-la-Chapelle and the chapel of Germigny-des-Près, which was built for Theodulf, the bishop of Orlean, France.

If the chapel of Aix-la-Chapelle bears the influence of Byzantine architecture, it lacks its spirit. However, the chapel of Germigny-des-Près obviously bears the influence of Armenian architecture.

The author by this study proves that Odo came from the East, and was an Armenian, who applied the principles of Armenian architecture.