

Հայ եւ ռուս գիտնականների կարծիքները Հայաստանի եւ Սիրիայի վաղ ֆրիստոնէական (Դ-է. դդ.) նարտարապետութեան առնչութիւնների հարցի շուրջ

ՇԱՀԷ ՏԵՐ-ԳԵՈՐԳԵԱՆ

Հայաստանի եւ օտար երկրների պատմական յուշարձանների ճարտարապետութեան փոխազդեցութիւնների հարցը բոլորովին էլ նոր չէ: Այն ծագել է դեռեւս ժԹ. դարի սկզբից, երբ Եւրոպայի ճարտարապետութեան պատմաբաններն ու հնագէտները սկսեցին իրենց ուշադրութիւնը սեւեռել դէպի արեւելք ու հարաւ: Այդ ուշադրութիւնից զերծ չմնաց նաեւ Հայաստանը:

Գիտնականների առաջին իսկ ճանապարհորդութիւնները դէպի Հայաստան առաջ բերեցին մի քանի տեսութիւններ՝ հայկական պատմական ճարտարապետութեան ծագման (առաջացման), դարդացման եւ կրած ազդեցութիւնների վերաբերեալ:

Տեսութիւններից մէկն այն է, որ քրիստոնէական կրօնի մուտքը Հայաստան՝ Սիրիայի ճանապարհով, իր հետ բերել է նաեւ դեռ նոր կարգաւորուող պաշտամունքային ծիսակատարութիւնների օրէնքները՝ դրանով իսկ թելադրելով կառուցուելիք պաշտամունքային առաջին սրահների կամ եկեղեցիների յատակազծային ձեւերն ու մանրամասնութիւնները, ինչպէս նաեւ նրանց ճակատների, պատուհանների ու մուտքերի որոշ տեղորաթիֆ մանրամասներ:

Անշուշտ, Հայաստանի հարեւան երկրներից մէկում պատմական այգալիսի կարեւոր մի իրազարձութեան ծագումից եւ, հետեւաբար, նման զարգացումից յետոյ երբեք էլ անընական չէ, որ շատ դիտնականներ, թէկուզ բոլորովին չնչին մի նմանութիւնից ելնելով, երկու երկրների վաղ քրիստոնէական ճարտարապետական կառոյցներում առնչութիւն նկատէին, ապա եւ առաջ քաշէին այն տեսութիւնը՝ որ այդ ժամանակաշրջանում, այսինքն՝ Գ-ի. դարերի ընթացքում, Հայաստանի վաղ քրիստոնէական շրջանի ճարտարապետութիւնն առնչութիւն է ունեցել սիրիականի հետ, կամ աւելին՝ առաջինը ազդուել է երկրորդից:

Հայ եւ օտար դիտնականները փոխազդեցութիւնների հարցում ունեցել են տարբեր կարծիքներ: Դրանք երբեմն իրար հաստատում են եւ շատ դէպքերում էլ հակասում: Որոշ դիտնականներ իրենց գործունէութեան սկզբնական շրջանում փոխազդեցութիւնների մասին յայտնած իրենց իսկ կարծիքները հետադայում վերանայել են եւ վերափոխել: Եղել են այնպիսիք, որոնք իրենց տեսակէտներն ու եզրակացութիւնները ամբապնդել են մեծ հեղինակութիւն վայելող դիտնականների վերլուծական դատողութիւններով եւ շնչով: Կարելի է անգամ ասել, որ ազդուել են նրանց գաղափարներից:

Պարզ է, որ կարծիքների այգալիսի հակասութիւնները առաջ են գալիս այն իրողութիւնից, որ երկու երկրների տուեալ դարաշրջանի ճարտարապետութեան միջեւ համեմատութիւն կատարելիս հեղինակները աւելի քաջածանօթ են եղել երկրներից մէկի ճարտարապետութեանը, քան միւսի:

Հայ-սիրիական վաղ քրիստոնէական ճարտարապետութեան առնչութիւնների տեսութեան հարցը առաջին անգամ հանդամանօրէն արծարծուել է Յ. Ստրժիկովսկու եւ Ն. Մառի կողմից: Նրանց ժամանակակից Թ. Թորամանեանը նոյնպէս անդրադարձել է այդ հարցին: Հետագայում մի շարք օտար եւ հայ դիտնականներ իրենց հերթին խօսել են այդ մասին՝ կրկնելով, դրժելով կամ որոշ փոփոխութիւնների ենթարկելով մինչ այդ գոյութիւն ունեցող կարծիքները: Նշուած դիտնականներից բացի, այս հարցին որոշ չափով անդրադարձել են նաեւ Ն. Տոկարսկին, Ա. Եակոբսոնը, Ա. Սահլենեանը, Ստ. Մնացականեանը, Հ. Գրարարը, Ռ. Քրաուսհայմերը, Ա. Սաչաթեանը եւ ուրիշներ:

Այս յօդուածում մենք, ըստ պատմական յաջորդականութեան, կը ծանօթանանք հայ եւ ոռուս դիտնականների՝ Հայաստանի եւ Սիրիայի վաղ քրիստոնէական շրջանի ճարտարապետութեան առնչութիւնների հարցի շուրջ արտայայտուած կարծիքներին, համառոտա-

կի կը քննարկենք նրանց միջեւ գոյութիւն ունեցած ընդհանրութիւններն ու հակասութիւնները :

Ն. Մառը վաղ քրիստոնէական ճարտարապետութեան նմուշներէյ յատուկ ուշադրութիւն է դարձնում Երեւոյքի եւ Տեկոյրի բազիլիկներին : Նա պեղում եւ հանգամանօրէն ուսումնասիրում է զբրանք, համեմատում է հարեւան երկրների նոյն ժամանակաշրջանում կառուցուած համապատասխան տաճարների հետ : Իր կատարած պեղումների եւ ուսումնասիրութիւնների շնորհիւ լուսարանում է մեր ճարտարապետութեան պատմութեան մի շարք մութ հարցեր, մխտում է, կամ՝ հաստատում որոշ գիտնականների կարծիքները(1) :

Ն. Մառի վերջերս հրատարակուած «Երեւոյքի Բազիլիկան»(2) աշխատութիւնը հնարաւորութիւն տուեց աւելի խորը կերպով ծանօթանալու Դ-է. դդ. հայ-սիրիական ճարտարապետութեան առնչութիւններին վերաբերող նրա կարծիքներին : Ի դէպ, այս աշխատութեան մէջ նա զուգահեռներ է անցկացնում նաեւ Երեւոյքի եւ Տեկոյրի միջեւ : Մառը գտնում է, որ Տեկոյրի տաճարը հնադոյններից է Հայաստանում : Չնայած հետազայում կրած մի շարք փոփոխութիւնների, նա պահպանել է Երեւոյքի բազիլիկի մի շարք յատկանիշները, իսկ հետագայ յաւելումների բացառման եւ նախկին էլեմենտների վերականգնման դէպքում (յատկապէս կողքի սիննասրահները եւ արսիղը) Տեկոյրը կը կրկնի Երեւոյքի յատկանիշները(3) :

Հեղինակների կարծիքին, թէ Հայաստանը քիչ է օգտուել բազիլիկներից, այն էլ այն դէպքում, եթէ այդ ձեւը ընդհանրապէս գոյութիւն ունեցել է այնտեղ, Մառը պատասխանում է, որ բազիլիկը կար Հայաստանում, որտեղ նա մի շրջան անդամ իշխել է(4) :

Սրանով փորձում է ուղղել որոշ գիտնականների այն սխալ կարծիքները, ըստ որոնց, հայ ճարտարապետները ոչ մի ներդրում

1. Տես՝ Ստ. Մնացականեան, *Նիկողայոս Մառը եւ Հայկական ճարտարապետութիւնը*, Երեւան, 1969, էջ 5: Իր այս աշխատանքում Ստ. Մնացականեանը հանգամանօրէն անդրադարձել է նաեւ Մառի այն կարծիքներին, որ նա յայտնել է հայ-սիրիական վաղ քրիստոնէական ճարտարապետութիւնների առնչութիւններին մասին :

2. Ն. Մառ, *Երեւոյքի Բազիլիկան*, Երեւան, 1968 (ռուսերէն) :

3. *Նոյնը*, էջ 26 :

4. *Նոյնը*, էջ 29 :

չեն ունեցել բազիլիկ տիպի կառուցուածքների մշակման ասպարէզում, այլ պարզապէս ժառանգել են հելլենիստական աւանդոյթները:

Երեբուքի բազիլիկը առանձնացնելով միւս բազիլիկ տիպերից, որոնք գոյութիւն են ունեցել Բիւզանդիայի սահմանակից շրջաններում, որտեղ բնակչութիւնը հետեւում էր քաղկեդանականութեանը(5) (հետագայում կցուեցին վրացական եկեղեցուն) Մաուր նրա առաջացման տիւնքները արդէն փնտռում է ոչ թէ արեւմուտքում (Բիւզանդիայում) այլ հարաւում եւ հարաւ-արեւմուտքում, մի խօսքով՝ Սիրիայում: Երեբուքի (որը վերադրում է Ե-Ձ. դդ.) նախատիպերի որոնման այդ ուղին Մաուր պատճառարանում է նրանով, որ նոյն այդ վաղ ժամանակաշրջանում (Ե-Ձ. դդ.) արեւելեան հայկական եկեղեցին սիրիականի հետ գտնուում էր բացառիկ սերտ յարաբերութեան մէջ եւ միայն Ձ. դարի երկրորդ կէսից է, որ Արեւելեան Հայաստան են սկսում թափանցել յունա-բիւզանդական ազդեցութեան ալիքները(6):

Իսկ ինչպէ՞ս է տեղի ունեցել հոգեւորական եւ դեղարուեստա-ճարտարապետական մտքերի եւ սկզբունքների տեղափոխումը Սիրիայից դէպի Արեւելեան Հայաստան, ինչպիսի՞ տրամաբանութեամբ է մօտենում Մաուր այդ հարցին:

Սկզբնական շրջանում, ասում է նա, Արեւելեան Հայաստանի քրիստոնէութիւնը օրկանապէս կապուած էր Սիրիայի հետ, որտեղից պէտք է ենթադրել, որ քրիստոնէական ճարտարապետութեան նորմաները դալիս էին եկեղեցական հոգեւոր բովանդակութեամբ: Մեզ համար աւելի հետաքրքիր կը լինէր անշուշտ, շարունակում է նա, եթէ Հայաստանի մօտ գտնուած սիրիական շրջանների յուշարձանները (Նիզիբիւն, Եղեսիա, որտեղից քրիստոնէութիւնը մտել է Հայաստան) պահպանուած լինէին: Նա ասում է, եթէ Երեբուքի բազիլիկը համարէինք ծագումնաբանական ծառի գաղաթը, գնալով դէպի հարաւ՝ Նիզիբիւնն ու Եղեսիան իրենցից կը ներկայացնէին այդ ծառի բունը(7):

Եւ այսպէս, չկարողանալով որոշել բունը, նա խորանում է դարձեւ պի դէպի հարաւ, հարաւ-արեւմուտք՝ գտնելու Հայաստանի քրիստոնէական ճարտարապետութեան արմատները: Այդ շրջանը նա գտնում է կեդրոնական Սիրիայի հիւսիսային գօտում՝ Անտիո-

5. Նոյնը:

6. Նոյնը, էջ 29:

7. Նոյնը, էջ 29-30:

քի, Հալէպի եւ Արամեայի միջակայքում: Այստեղ եւ կեդրոնացւած, ասում է Մառը, մեզ հետաքրքրող յուշարձանների աւերակները, այդ թւում հոյակապ տաճարներ՝ սիւներով եւ ճակատները շրջափակող աշտարակաձեւ կառուցուածքներով(8): Սակայն շարունակութեան վրայ Մառը զիջում է իր դիրքերը: Նա ասում է. «Նոյնատիպ յատակազիւծ շէնք գտնում նաեւ նշուած շրջանի ճարտարապետական յուշարձաններում: Բայց սա չի էլ պահանջում՝ նկատի ունենալով ժամանակաշրջանների տարբերութիւնները եւ տարբեր նիւթական միջավայրը: Այս շրջանի յուշարձանները Երեւոյի հետ կարող են համեմատուել սիւնասրահների հարցում: Օրինակ՝ Հասսի տաճարը: Ինչ վերաբերում է յատակազծերի նմանութեանը, Երեւոյքին ամենամօտ կանգնած է Թուրմանինի բազիլիկը՝ ճակատում իր աշտարակաձեւ կառուցուածքներով: Բայց այստեղ էլ բացակայում են սիւնասրահները»(9):

Համամիտ լինելով Ստրժիկովսկու կարծիքին՝ Մառը գտնում է, որ անկիւնային աշտարակաձեւ կառուցուածքները, որոնք շրջափակում են ճակատը, արեւելեան ճարտարապետութեան բնորոշ գծերից են: Այստեղից էլ բխում է Ե. զարի հայկական ճարտարապետութիւնը, որն ստեղծել է Երեւոյքի բազիլիկը: Նա ասում է, որ ըստ Ստրժիկովսկու (որը հիմք է ընդունում Vogüeh Սիրիայում նկարած ճակատները) հաւանական է համարում անկիւնային աշտարակների նաեւ Սիրիայից ծագած լինելը՝ նոյնպէս քրիստոնեայ արեւելքից (Փոքր Ասիա), եւ նոյնիսկ կարող են ունենալ տեղական՝ խեթական ակունքներ: Միեւնոյն ժամանակ Ստրժիկովսկին նշել է, որ կողքի աշտարակաձեւ կցաշինուածքները քրիստոնէական ժամանակաշրջանում աւելի շուտ ունեն աւանդական, գեղագիտական, քան՝ գործնական արժէք(10):

Մառը մանրակրկիտ համեմատութիւն է անցկացնում Սիրիական Իսաւրոսի (Պոճա-Քալեսի) տաճարի եւ Երեւոյքի միջեւ: Նա մի շարք ճարտարապետական ձեւերի եւ մանրամասների միջեւ ընդհանուր գծեր է գտնում: Օրինակ՝ նման է գտնում նրանց աշտարակաձեւ կցաշինուածքները, կողքի սիւնասրահները եւ պայտաձեւ կամարները: Նմանութիւններ է գտնում նաեւ ճակատների միջեւ, հիմնականում՝ արեւմտեան: Այստեղ տարբերութիւնն այն է, ասում է նա, որ Պոճա-Քալեսիի արեւմտեան ճակատի մակերեսը բաժանուած է երկու մասի (եարուսի), իսկ Երեւոյքինը՝ երեքի: Երեւոյ-

8. Նոյնը, էջ 30:

9. Նոյնը:

10. Նոյնը, էջ 31:

քում մուտքի երկու կողմերում կան որմնամոյթեր՝ երկրորդ յարկը (բալկոնը) պահելու համար, իսկ Խոճա-Քալեսիում դրանք գոյութիւն չունեն: Ընդհանուր ճակատը Խոճա-Քալեսիում աւելի ցածրադիր է, քան Երեբուքում: Չնայած մի քանի տեղորոշութիւնք մանրամասնութիւնների, շարունակում է Մառը, ճակատի մշակումը երկու տաճարներում էլ ունեն միեւնոյն տեսքը:

Խոճա-Քալեսիի ճակատում կան երեք մուտքեր, երկու կողքի մուտքերը փոքր են: Մուտքերի միջև, պատի վրայ, կան կիսակլոր կեղծ որմնախորշեր: Սիրիական միջնապատերում այսպիսի խորշերը սովորական են: Երեբուքում կողքի մուտքերի փոխարէն դուրս ցցուած կամարների տակ խուլ պատեր են (որ հետագայ երևոյթ է): Կեղծ խորշեր էին պահուել նաև Երեբուքի ճակատում, որոնք, ինչպէս նաև ճակատները, իրենց բարձրութեամբ տարբերւում են Խոճա-Քալեսիի կեղծ խորշերից:

Ըստ Մառի, ճակատի մշակման հարցում շատ նման է եւ մի շարք մանրամասներում նոյն սիսեման ունի սիրիական Չ. դարի Բաբիլոնի կեղեցիկն: Իսկ Ումմել ձիմալի հիւսիսային կեղեցիկն (Սիրիա) իր յատկազօով (որ ներկայացնում է բազիլիկ՝ ներսից վեց սիւներով) նա նմանեցնում է Երեբուքի յատկազօին(11):

Տեղորոշութիւնք մանրամասների միջև զուգահեռներ անցկացրնելիս Մառը նշում է, որ Երեբուքում նա չի տեսել խոյակների վրայ քանդակուած խաղողի որթեր՝ իրենց պտուղներով, ինչպէս Տեկորի տաճարում: Բայց նա գտնում է, որ նրանք պէտք է գոյութիւն ունենային Երեբուքում, յատկապէս որ նրանից հիւսիս-արեւելք գտնուող դամբարանի կոթողի մի կողմում տեսել է խաղողի որթերի շարան: Միաժամանակ նա նշում է, որ Երեբուքում պահպանուած խոյակների քանակը շատ քիչ է:

Սիրիայում, շարունակում է նա, խաղողի որթեր հանդիպում են Ե. դարի նրբաճաշակ, զարդարուած դռների վրայ: Օրինակ՝ Բաբիլոնի հիւսիսային կեղեցում եւ սովորաբար հիւսիսային Սիրիայում, վաղ ժամանակաշրջանում այդ որթերից կարելի է տեսնել պարզ ձևերով դռների շրջանակներում եւ կեղեցիների կամարներում: Խօսում է նաև Սիրիայից դուրս, Արեւելքում կիրառուած խաղողի որթերի մասին, որոնք զարդարել են Քալեսիոնի մեծ որահի՝ Թաղի արտաքին մասը(12):

Տեղորոշութիւնք հիմնական մանրամասներ, որին ուշադրութիւն է դարձրել Մառը, պատուհանները շրջակայող պսակներ են: Տեկո-

11. Նոյնը, էջ 33:

12. Նոյնը, էջ 34:

րում եկեղեցու կողքերը զարդարուած են երեք-քառորդանի որմնամոյթերով, որոնք պահում են տեղորայթիՓ արխիտրաւը (քովթար), որ շրջանցում է պատուհանների վերելի մասերը՝ մինչեւ նրանց բարձրութեան մէկ երրորդ մասը, մինենոյն ժամանակ նրանք միացնում իրար, ինչպէս սիրիական եկեղեցիներում, օրինակ՝ Քոքանայում, Տեր-Սիթայի մկրտարանում, Քեֆեր Քիլէի եկեղեցիներում, Ս. Սիմոնում, Կալբ-Լողէում: Բայց Քեֆեր Քիլէում, Կալբ-Լողէում եւ Տեր-Սիթայում շրջակալները ընդգրկում են պատուհանները ամբողջութեամբ՝ մինչեւ նրանց ներքեւի մասը, ինչպէս երեւուքում(13):

Աւարտելով իր ուսումնասիրութիւնը՝ Մառը գտնում է, որ ասնչութիւնների հարցում աւելի ճշգրիտ եզրակացութիւնների յանգելու համար պէտք է աւելի հանգամանօրէն ուսումնասիրել վաղ շրջանի հայկական յուշարձանները:



Ականաւոր գիտնական Թորոս Թորամանեանը իր աշխատութիւններում յաճախ է անդրադարձել Հայ եւ օտար երկրների ճարտարապետութիւնների փոխազդեցութեան հարցին: Այս հարցի շուրջ նրա կարծիքները բազմազան են: Հայկական ճարտարապետութեան՝ օտար երկրների արուեստներից ազդուած լինելու մասին խօսելիս, Թորամանեանը նշում է, որ նրա մէջ կարելի է տեսնել ասորա-քաղղէական արուեստների զօրեղ զծեր եւ ոչ նուազ զգալի են նաեւ սասանեան եւ սիրիական արուեստների հետքերը(14): Ինչ վերաբերում է յունա-հռոմէական ազդեցութեանը, ապա ըստ Թորամանեանի, այն կատարուել է հիմնական երկու ուղիներով՝ «Երբեմն ուղիղ դժով, իսկ յաճախ Սիրիայի ճանապարհով... իր հետ բերելով նաեւ սիրիական ոճի բուսականին հետաքրքրական եւ ակնհասճոյ մոտիՓներ»(15): Նա բիւզանդական արուեստը համարելով Արեւելքի եւ Արեւմուտքի ճարտարապետական ոճերի խառնուրդ, ասում է. «Գալիս է մի դարաշրջան, որ Հայ ճարտարապետութիւնն էլ ունենում է իր ազդեցութիւնը բիւզանդական արուեստի վրայ»(16):

13. Նոյնը:

14. Թ. Թորամանեան, Պատմական Հայ ճարտարապետութիւն, Ա., Տեկորի Տաճարը, Թիֆլիս, 1911, էջ 53:

15. Թ. Թորամանեան, Նիւթեր Հայկական ճարտարապետութեան Պատմութեան, Ա. հտր., Երեւան, 1942, էջ 84: Բ. հտր., Երեւան, 1948, էջ 38-40:

16. Նոյնը, Ա. հտր., էջ 84:

Թորամանեանը, խօսելով հայկական ճարտարապետութեան՝ ասորա-քաղզէականից, պարսկականից, սիրիականից եւ յունա-հռոմէականից կրած ազդեցութեան մասին, միաժամանակ յիշեցնում է, որ այդ ներգործութիւնները երկարատեւ չեն եղել, այլ շուտով ձուլուել են հայ արուեստի ինքնուրոյն ոճի մէջ եւ լիովին կերպարանափոխուել(17) :

Իր՝ «Տեկորի տաճարը» աշխատութեան մէջ, Թորամանեանը, Տեկորի սկզբնական ձեւի եւ ընդհանրապէս Հայաստանի վաղ քրիստոնէական շրջանի եկեղեցիները ակունքները որոնելիս, ելնում է երկու հանդամանքից. կրօնական տեսակէտից՝ նրանց ձեւը կապում է սիրիական ճարտարապետութեան նմանօրինակ յուշարձանների հետ. նկատի ունի այն, որ Սիրիան եւ Փոքր Ասիան, լինելով քրիստոնէութեան նախնական «վառարանը», միաժամանակ եղել են հայ քրիստոնէութեան ազդիւրը(18) : Իսկ ղեղարուեստական ոճի տեսակէտից այն կապում է Արեւմուտքի հետ : Նա ասում է. «Քննելով կարգ մը հարկեցուցիչ հանգամանքներ՝ զիս դարձեալ կ'առաջնորդեն դէպի Արեւմուտք՝ առջիս եղած առեղծուածներուն հաւանական լուծման համար»(19) : Հեղինակը «առեղծուածներուն հաւանական լուծման համար» դիմում է Արեւմուտք, քանի որ իր առաջին տեսակէտը համարում է անհաւանական՝ նկատի ունենալով, որ Սիրիայում եւ Միջագետքում մինչեւ Դ. դարը կառուցուած մեծ եկեղեցիների օրինակներ, որոնք կարող էին համեմատուել հայկական հնագոյն եկեղեցիների հետ, չի գտել : Միւս կողմից նա գտնում է, որ Ասորիքում եւ Միջագետքում այդպիսի մեծ եկեղեցիներ չէին կարող լինել, քանի որ հռոմէական կայսրութեան հալածանքի պայմաններում այնտեղ մեծամեծ եկեղեցիների կառուցումը չէր թոյլատրուում(20) :

Հայաստանում քրիստոնէութեան ընդունման առաջին օրերին հաւատացեալների պաշտամունքային կարիքների շուտափոյթ բաւարարման նպատակով մի շարք հեթանոսական մեհակներ փոխարկուեցին քրիստոնէական տաճարների : Հիմք ընդունելով պատմական այս իրողութիւնը՝ Թորամանեանը հետեւցնում է, որ հայկա-

17. Թ. Թորամանեան, Տեկորի Տաճարը, էջ 54: Ն.Ի.Թեր Հայկական ճարտարապետութեան Պատմութեան, Բ. հտր., էջ 47:

18. Թ. Թորամանեան, Տեկորի Տաճարը, էջ 54:

19. Նոյնը:

20. Նոյնը, էջ 73:

կան առաջին եկեղեցիների վրայ պէտք է փնտռել հայ-հեթանոսական մեհեանների դրոշմը(21) :

Իսկ ինչ ձև ունէին հայոց մեհեանները: Հիմնուելով պատմական աղբիւրների վրայ (Ալաթանդեղոս), Թորամանեանը թէեւ հայերի հեթանոսական կրօնը ազդուած է համարում արեւելեան զրիցապաշտութիւնից, սակայն միաժամանակ գտնում է, որ Արշակունի թագաւորների օրօք նրա վրայ մեծ ազդեցութիւն է ունեցել յունա-հռոմէական զրիցապաշտութիւնը: Նա յատկապէս նշում է հայոց վերջին հեթանոս թագաւոր Տրդատի ծայրայեղ բծախնդրութիւնը յունական ծէսերի նկատմամբ(22): Դրանից իսկ ելնելով՝ նա գրում է. «Յունա-հռոմէական կրօնին այս աստիճան ենթարկուող մի ժողովրդի մեհեաններն ալ անկասկած պէտք էր, որ յունական մեհեաններու նմանութիւնը ունենային»(23) :

Այսպիսով՝ Թորամանեանը անուղղակիօրէն թելադրում է այն միտքը, որ հայկական վաղ քրիստոնէական եկեղեցիների ձևն էլ ազդուել է յունա-հռոմէական մեհեանների ձևից: Որպէս օրինակ նա նշում է Տեկորի, Մրենի, Երերուքի, Քասաղի տաճարների ըսկըզրնական ձևերը(24), առանց հետագայ յաւելումների (օժանդակ սենեակներ եւայլն): Նա գտնում է, որ տաճարների շուրջը եղած սիւնաղարզ ծածկոյթները «յունա-հռոմէական մեհեանական ոճի սեփականութիւն են»(25), որոնք նախաքրիստոնէական մեհեանների վրայ կամ Սիբիայի ճանապարհով եւ կամ ուղղակի ազդեցութիւն է համարում նաեւ պսակներում պատշաճեցուած պճղակները(26), շէնքերի ճակատի «տիւմպան»ներով ճակտոնները եւայլն(27): Այս միտքը հաստատում են հետեւեալ տողերը. «Ընդհակառակը, յունական մեհեանները ոչ միայն իրենց յատկապէս ձևով, այլեւ ծիսական պաշտաման քանի մը աւանդութիւններով ալ ուղղակի հայոց քրիստոնէական տաճարներու վրայ ազդած լինելը, ըստ իս, անվիճելի կը թուի, հետեւաբար, եթէ հայոց քրիստոնէական տաճարները յունա-հռոմէական մեհեաններու դրոշմը կը կրեն որոշ չա-

21. Նոյնը, էջ 74:

22. Նոյնը, էջ 75:

23. Նոյնը:

24. Նոյնը, էջ 76:

25. Նոյնը, էջ 56:

26. Թ. Թորամանեան, Նիւթեր Հայկական Ճարտարապետութեան Պատմութեան, Ա. հտր., էջ 85:

27. Նոյնը:

փոյլ, անպայման անոնց հայ հեթանոսական տաճարներու վրայ ներդրած անձեղ ազդեցութեան փոխանցումը պիտի լինի քրիստոնէութեան վրայ այդ համանմանութիւնը»(28) :



Հայ-սիրիական կապերը հետաքրքրել են նաև սովետական դիտնականներին :

Թ. Թորամանեանից եւ Մատից յետոյ հայ-սիրիական վաղ քրիստոնէական ճարտարապետական տունչութիւնները մասին սովետական շրջանում առաջին անգամ արտայայտուել է Ն. Տոկարսկին : Նա գտնում է, որ հայկական վաղ քրիստոնէական շրջանի ճարտարապետութիւնն իր սկզբնական կազմաւորման շրջանում ենթարկուել է սիրիական ճարտարապետութեան որոշ ազդեցութեանը :

Այդ ազդեցութիւնը նա համարում է շատ բնական՝ հիմք բնդունելով, որ քրիստոնէութիւնը Հայաստան է մուտք գործել Սիրիայից : Ն. Տոկարսկին ասում է, որ երբ քրիստոնէութիւնը Հայաստան մուտք գործեց հիմնականում հարաւից՝ Սիրիայից, Աստուածաշնչի առաջին թարգմանութիւնները կատարուեցին սիրիական սկզբնաղբիւրից, որն իր անդրադարձումը գտաւ պաշտամունքային յուշարձաններում : Ինչպէս դա կարելի է տեսնել Անիի պալատական եկեղեցու հարաւային պատի խորշում՝ քարէ հարթաքանդակի վրայ, որտեղ, սիրիական բիրլիական տեքստին լրիւ համապատասխան, նկարագրուած է Աբրահամի կատարած զոհարերութեան տեսարանը(29) : Ապա շարունակելով իր տեսութիւնը՝ նա գրում է «Քրիստոնէութեան սիրիական աղբիւրները Հայաստանում իրենց հետքը դրեցին եկեղեցական կառուցուածքների վրայ : Ճարտարապետները սկզբում կառուցեցին բազիլիկներ, որոնք իրենց բոլոր առանձնաշատկութիւններով իւրայատուկ են ոչ-գմբէթաւոր սիրիական եկեղեցիներին»(30) : Տոկարսկին աւելի համարձակ ենթադրութիւն է անում, երբ գտնում է, որ սկզբում տեղացի ճարտարապետների հետ միասին աշխատել են նաև սիրիացի վարպետներ, եւ որ մինչեւ օրերս պահպանուած Դ-Ե. դարերի Աղջի գետնափոր դամբարանը մեծ նմանութիւն ունի համապատասխան սիրիական կառուցուածքների հետ :

28. Նոյնը, էջ 110 :

29. Ն. Մ. Տոկարսկի, Հին Հայաստանի ճարտարապետութիւնը, Երևան, 1946, էջ 48 (ռուսերէմ) :

30. Նոյնը, էջ 49 :

Նա գեղարուեստական մեծ նշանակութիւն է տալիս Երեւուքի բազիլիկին, ինչպէս նաեւ բարձր է զնահատում նրա դերը քրիստոնէական ճարտարապետութեան կազմաւորման սկզբնական շրջանում: Նա խօսում է արեւմտեան ճակատի երկյարկանի աշտարակների մասին, որոնք կարելի է նկատել սիրիական յուշարձաններում (Թուրմանին եւայլն), որոնց հետ Երեւուքի բազիլիկը նմանութիւն ունի(31): Նա Երեւուքի բազիլիկի ծածկի հարցը դեռեւս վերջնական լուծուած չի համարում: Այն փայտածածկ լինելու դէպքում աւելի է մօտենում սիրիական յուշարձաններին եւ տարբերում հայկական միւս եռանաւ բազիլիկներից, որոնք թաղածածկ են, ինչպէս Քասաղի, Աշտարակի բազիլիկները:

Տոկարսկին անդրադառնում է Երեւուքի կլոր վերջաւորութեամբ պատուհանների շուրջ ձուլուղ երեսակալներին, որոնք, ինչպէս սիրիական յուշարձաններում, բացուածքների երկու կողմերում, հիմքերի մօտ թեքում են:

Խօսելով սիրիական հաւասարաթեւ խաչերի մասին՝ նա ասում է, թէ Երեւուքի բազիլիկում ամէն տեղ կարելի է տեսնել դրանք՝ դռների, արխտրուանների, խոյակների, ինչպէս նաեւ արեւմբական պատի եռակի պատուհանի կամարների միջեւ ընկած որմնասիւնի խարիսխի վրայ(32): Հաւասարաթեւ խաչը մեծ մասամբ պատահում է ներգծուած շրջանակի մէջ եւ զուգակցուած կամ վեցթեքթանի վարդանախշերով՝ կողքերում, կամ բուսական որթերով:



Ա. Եակոբսոնը այն գիտնականներից է, որոնք մեծ նշանակութիւն են տալիս հայ-սիրիական վաղ քրիստոնէական ճարտարապետական փոխարարերութիւնների ուսումնասիրմանը եւ պարզարանմանը: Նա գտնում է, որ այս ուղղութեամբ դեռեւս խօսուել է միայն հարեւանցիօրէն: Յենուելով Բատլերի եւ Չալենկոյի համեմատարար նոր նիւթերի վրայ՝ նա փորձում է աւելի հիմնաւոր բացայայտել Ե-Չ. դարերի հայ-սիրիական ճարտարապետական կարերը եւ համադրելով դրանք՝ ցոյց տալ տարբերութիւնները:

Երեւուքի եւ Տեկորի բազիլիկները սիրիական տաճարների հետ համեմատելով՝ նա զրում է. «Երկու բազիլիկները նոյն ժամանակաշրջանի սիրիական տաճարների հետ միաւորում է ոչ միայն եռանաւ քարէ բազիլիկի ընդհանուր տիպը փայտէ ծածկի տակ: Այդ

31. Նոյնը, էջ 51:

32. Նոյնը, էջ 53:

ընդհանուր Ֆոնի վրայ աչքի են զարկում բազիլիկների առանձին բազազարմասերը եւ ամենից առաջ՝ Երեւուքի բազիլիկի իւրայատուկ զիւծը, արեւմտեան մուտքը հատուղ եւ դրանից պատերով անջատուած աշտարակները: Այդպիսի աշտարակները բնորոշ են Ե-Ձ. դարերի Սիրիայի՝ գլխաւորապէս Հայաստանին յարող նրա հիււսիսային շրջանների շատ բազիլիկների համար: Այդպիսի կառուցուածք ունէին Ռուվեհայի, Տուրմանինի, Կալբ-Լոզէի, Էլբարայի եւ այլ մեծ բազիլիկները: Դրանց են յարում աւելի վաղ շրջանի մի քանի բազիլիկներ՝ մուտքի կողքերի աշտարակներով՝ Բինբր Բիլիսէում, Լիկաոնիայում (Փոքր Ասիայի հարաւային մասում), ալսինքն՝ Սիրիային յարող շրջանում»(33): Նա գտնում է, որ Ե. դարի առաջին կէսերին կառուցուած թաղակապ ծածկով Քասաղի, Եղուարդի, Աշտարակի բազիլիկները գեղարուեստականորէն մեծ չափով զիջում էին Երեւուքի բազիլիկին:

Նշելով հայկական թաղակապ եւ սիրիական վալտաձածկ եռանաւ բազիլիկների միջեւ եղած սկզբունքային տարբերութիւնը՝ նա շարունակում է. «Բայց, այնուամենայնիւ, հարկաւոր է խոստովանել, որ հայ ճարտարապետները՝ թաղակապ բազիլիկներ կառուցողները, էլնում էին Սիրիայի ճարտարապետութիւնից, այնտեղից վերցնելով բազիլիկ տաճարի բուն յատակազմումը»(34):

Ա. Եակոբսոնը համեմատում է նաեւ ուղղանկիւն բեմ ունեցող բազիլիկները. Ե-է. դարերի հայկական ճարտարապետութեան մէջ այդպիսի բազիլիկներ, ճիշդ է, յայտնի չեն կամ, գոնէ, չեն պահպանուել: Մենք այդ ձեւը գիտենք միայն Բիւրականի Ժ. դարի շատ ինքնատիպ տաճարից, որն այն ժամանակի համար եղակի է: Բայց այդպիսի ձեւի հանդէս գալը Բազրատունեան Հայաստանում կարող է բացատրուել միայն որպէս նախորդ՝ մինչարարական դարաշրջանի ժառանգութիւն, որ Հայաստանի հողի վրայ կապուած է դերազանցապէս Ձ. դարի ասորական ճարտարապետութեան հետ, թէեւ այդ ձեւը Ժողովրդականութիւն ձեռք էլ չրբերց Հայաստանում»(35):

Շարունակելով թուարկել հայ-սիրիական առնչութիւնները, Ա. Եակոբսոնը գրում է. «Սիրիայի վաղ միջնադարի պաշտամունքային ճարտարապետութեան մէջ նկատոււմ են նաեւ վաղ հայկա-

33. Ա. Եակոբսոն, Հայաստանը եւ Սիրիան, (ճարտարապետական համադրումներ), «Հայրենիքի Ձայն» շաբաթաթերթ, Երեւան, 1971, քիւ 44 (398):

34. Նոյնը:

35. Նոյնը:

կան բազիլիկները ալ տարրեր՝ Կ-աձե սիւներ, Երբրուքի նման շքամուտքեր՝ բարձր ճակտոնապատի տակ կտուցուած կամարի ձեւով եւ կորնթականի նման խոյակներ ունեցող մեծ սիւներով: Յաճախ սիրիական բազիլիկները մէջ նկատուած է նաեւ արեւմտեան ճակատի կամպոզիցիան՝ սքանչելի շքամուտքով եւ մի խումբ լուսամուտներով, որոնք աւարտուած են ճակատը: Ինչպէս յայտնի է, սիրիական ճարտարապետութեան համար պակաս բնորոշ չէ նաեւ արտիզի, յենահիմները կամարների եւ լուսամուտների պայտաձեւ կտուցուածքը: Սիրիայում յայտնի են նաեւ դուրս ցցուած արտիզով բազիլիկներ (ինչպէս Եղուարղում) եւ խոյակների փոխարէն՝ երկարաւուն ծանր սիւներ»(36):

Առաջին անգամ լինելով՝ Եակոբսոնն է խօսում Գուրնի եւ Արուճի պեղումների ժամանակ յայտնաբերուած հայկական պալատների յատակազներում արտացոլում գտած սիրիական վաղ միջնադարի ճարտարապետութեան մասին:

Եակոբսոնը կանգ է առնում նաեւ տեղորի հարցի վրայ: Նրկարագրելով յատկապէս Տեկորի եւ Երբրուքի բազիլիկների տեղորները, նա գրում է. «Նման տիպի տեղորը շիման բազմաթիւ կէտեր ունի Ե-Չ. դարերի սիրիական ճարտարապետութեան հետ, որի համար առանձնապէս բնորոշ է շքամուտքերն ու լուսամուտները շքաշափակող գոտիների մոտիճքը»(37): Միւս կողմից՝ նշում է Տեկորի եւ Երբրուքի բազիլիկների տեղորների ինքնատիպութիւնը, որ դժբախտաբար է նրանց խառութեան, զսպումութեան եւ լակոնիկութեան մէջ:

Իր յօդուածի վերջում Եակոբսոնը կարծես ընդհանուր համեմատութիւն է անցկացնում Հայաստանում քրիստոնէութեան հաստատման դարաշրջանում Սիրիայի կոթողային ճարտարապետութեան ունեցած ազդեցութեան, երբեմն էլ՝ ուղղակի փոխառութեան եւ Հայաստանի նոյն շրջանի եկեղեցական ճարտարապետութեան ինքնատիպութեան միջեւ եւ գալիս է այն եզրակացութեան, որ «Հայ ճարտարապետներն ու քարտաշները Ե. դարում բաւականին ինքնատիպ էին մեկնաբանում սիրիական այն արուեստը, որ նրանք լաւ գիտէին եւ յարգում էին, բայց ընկալում ոչ որպէս պարտադիր ու քարացած օրինակ, այլ լոկ որպէս մեկնակէտ իրենց ըստեղծագործութեան համար, որ ցոյց էր տալիս, որ արդէն միջնադարի արշալոյսին Հայաստանում ձեւաւորուել էր սեփական ճար-

36. Նոյնը:

37. Նոյնը:

տարապետական մի դպրոց՝ իր ճարտարապետական-դեզարուեստական սկզբունքներով» :

Ինչպէս տեսնում ենք, Եակոբսոնը ընդունում է Հայկական եւ սիրիական վաղ քրիստոնէական ճարտարապետութիւնների միջեւ եղած առնչութիւնները, բայց նա բոլորովին այլ կարծիքի է տուել ժամանակաշրջանում Հայկական ճարտարապետութեան՝ մի ուրիշ երկրի հետ ունեցած առնչութիւնների մասին(38) :

Այդ երկիրը Բիւզանդիան է : Արեւմտաեւրոպական զիտնականները դեռ մինչեւ վերջին ժամանակները սիրիական եւ Հայկական վաղ քրիստոնէական ճարտարապետութիւնների մասին խօսելիս նշում էին նրանց ընդհանրութիւնները եւ առնչութիւնները բիւզանդական նոյն ժամանակաշրջանի ճարտարապետութեան հետ : Աւելին, Հայկական վաղ միջնադարի ճարտարապետութիւնը նրանք մեկնաբանում էին միայն որպէս բիւզանդական ճարտարապետութեան մի ճիւղ : Այսպիսի մօտեցումը Եակոբսոնը համարում է միակողմանի եւ խորապէս ոչ ճիշդ նրա համար, որ վաղ միջնադարում քրիստոնէական պաշտամունքային կառույցներում զերիշխում էին անտիկ շրջանից ժառանգուած բաղիլիկները, բայց նրանց մարմնաւորումը Բիւզանդիայում, արեւելքում՝ յատկապէս Հայաստանում եւ Վրաստանում, բոլորովին տարբեր են եղել(39) :

Առաջինը ներքին ծաւալների միջեւ եղած տարբերութիւնն է :

Բիւզանդիայում կիրառուող հելլենիստական տիպի եռանաւ բաղիլիկը նաւերի էր բաժանում համեմատաբար բարակ եւ իրար մօտիկ տեղադրուած սիւներով, որոնք խիստ կերպով բաժանում էին կեդրոնական նաւը կողքիներեւից առաջացնելով ներքին տարածութեան բաժանուածութիւն :

Փոքր Ասիայի ճարտապետները ձգտում էին թուլացնել այս բաժանուածութիւնը, եւ արդէն արեւելեան շրջաններում Բինբիբիլիսէում եւ Լիկաոնէում, Ե. դարում երեւացին թաղաւոր բաղիլիկներ, որտեղ սիւների փոխարէն օդապորձուեցին հաստահեղոյս մոյթեր՝ քիչ քանակով տեղադրուած : Այդ էլ հնարաւորութիւն տուեց ուժեղացնելու կեդրոնական եւ կողքի նաւերի միջեւ եղած կապը : Հեղինակը ցոյց է տալիս, որ նաւերի միջեւ եղած կապն ուժեղացնելու միտումները երեւացել են նաեւ Սիրիայի մի քանի յուշարձան-

38. Տես՝ Ա. Եակոբսոն, Հայաստանի ու Բիւզանդիայի Վաղ Միջնադարեան ճարտարապետութեան Առնչութիւնները (ռուսերէն), «Պատմա-Բանասիրական Համագիտ», 1973, քիւ 4, էջ 33 :

39. Նոյնը, էջ 33-34 :

ներում (օրինակ՝ Ռուվէյիա, Կալբ-Լոզէ), շնայած այստեղ ամբողջ գաղ միջնադարում իշխել է հելլենիստական տիպի բաղիլիկը:

Ինչ վերաբերում է Հայաստանին, Եակոբսոնը գրում է, որ արդէն Ե. դարում Հայաստանի կոթողային բաղիլիկները ծածկւում էին քարաշէն գլանաձև թաղերով: Մոյթերի միջև ընկած թռիչքները եկեղեցին զարձնում էին աւելի տարողունակ (Տեկոր, Երբրուք, Աշտարակ, Ծիծեռնակավանք): Բնորոշելով հայկական բաղիլիկի ներքին ծառայի վերաբերեալ հիմնական յատկութիւնը՝ Եակոբսոնն ասում է. «Ներքին տարածութեան միաւորում — դա այն հիմնական ճարտարապետա-դեղարուեստական միտումն է, ձգտումը, որ կարմիր թելի նման անցնում է ամբողջ հայկական միջնադարեան ճարտարապետութեան միջով»(40):

Հեղինակի նկատած երկրորդ տարբերութիւնը կառուցուածքների արտաքին ձևերի, նրանց ճարտարապետական ճակատների մեկնարանումն է: Բիւզանդական ճարտարապետութիւնում նրանք խաղում են պասսիւ դեր եւ հանդէս են գալիս միայն որպէս արտաքին թաղանթ (երեսպատում): Ներքին զարգացած գիմամիկացուած ծառայների ճակատները ներկայացնում են քարացած համատարած հարթութիւններ, որոնք կենդանացուած են միայն քարի եւ աղիւսի յաջորդական շարքերով:

Այլ է պատկերը հայկականում. ըստ Եակոբսոնի հայ, ինչպէս նաեւ սիրիական եւ վրացական ճարտարապետութիւններում ճակատները եւ ընդհանրապէս ամբողջ արտաքինը, խաղում են բաւականին դործօն դեր: Նրանք ծառայում էին ոչ միայն որպէս ներքին ծառայների երեսպատման միջոց, այլեւ ներկայացնում դեղարուեստական ինքնատիպ արժէք: Այսպիսի ուժականութիւն ստացում էր մի շարք մանրամասների (աշտարակաձև ելուստներ, շքամուտքեր, ճակատների երկայնքով սիւնասրահներ եւ այլն) դեղեցիկ, միաձույլ եւ ամբողջական համադրումով: Այդպիսիներից են Երբրուքի ու Տեկորի տաճարները, որոնք շնայած Սիրիայից կրած ազդեցութեանը, անկասկած դերազանցում են նրանց(41):

Մեկնարանելով հայկական բաղիլիկների եւս մի քանի յատկութիւններ՝ Եակոբսոնը գրում է. «Ինչպէս տեսնում ենք, բիւզանդական եւ հայկական որեւիցէ բաղիլիկի հիմքում ընկած է ճարտարապետական տարրեր ըմբռնում»(42): Հեղինակը տարբերութիւններ

40. Նոյնը, էջ 35:

41. Նոյնը, էջ 36:

42. Նոյնը, էջ 37:

է դանում նաեւ երկու երկրների ճարտարապետական կառուցուածքների ընդհանուր յօրինուածքի եւ համապատասխան մանրամասների միջեւ: Յատկանշական է համարում արտիղների ձեւերի միջեւ եղած տարբերութիւնը: Նա գրում է. «Բիւզանդիայում արտիղները համարեայ միշտ դուրս են ցցուած կիսաշքան ձեւով, քիչ չեն նաեւ եռակողմ եւ հինգ կողմանի դուրս ցցուած արտիղները: Մինչդեռ հայկականում, ինչպէս նաեւ սիրիական բազիլիկներում ընդհանրապէս կիսաշքան արտիղով են, արեւելեան կողմից ներգծուած ընդհանուր մի պատի մէջ, որտեղ արեւելեան ճակատը ստանում է միաձույլ տեսք եւ կապում կողքի ճակատների հետ»(43):

Եւ այսպէս՝ Եակոբսոնը, ի մի բերելով իր կողմից առաջ քաշուած հայկական եւ բիւզանդական վաղ միջնադարի բազիլիկների միջեւ եղած հիմնական տարբերութիւնները, հաստատում է, որ նրանք արդէն գոյութիւն ունէին Ե. դարում, որից յետոյ այդ տարբերութիւնները աւելի են խորացել եւ ընդզծուել: Հայկական եւ բիւզանդական ճարտարապետութիւնների միջեւ միակ ընդհանրութիւնը համարում է այն, որ երկուսն էլ հետագայում հրամարուեցին բազիլիկ ձեւից եւ սկսեցին կիրառել կեդրոնազմբէթ եւ կեդրոնական յատակազմերի ճարտարապետական սիստեմը: Նա գտնում է, որ այս ճարտարապետական հայեացքները առանձնապէս Բիւզանդիայում եւ Հայաստանում ստացան յօրինուածքային բոլորովին տարբեր մարմնաւորում(44):

Իսկ ինչպէս ընթացաւ Զ-է. դարերի ճարտարապետութեան զարգացումը Բիւզանդիայում եւ Հայաստանում: Հեղինակը հերթականօրէն մի քանի օրինակներով մեզ ներկայացնում է կեդրոնազմբէթ եւ կեդրոնական յատակազմով եկեղեցիների առաջացումը: Սկըսելով հայկական յուշարձանների թուարկումից նա ասում է. «Արդէն Զ. դարի վերջերին մշակուում են իւրատիպ, միայն Հայաստանում յայտնի խորանարդաձեւ յօրինուածք ունեցող կողքերից դուրս ցցուած էքսեդրաներով (արտիղ) մեծ կառուցուածքներ՝ ծածկուած լայն գմբէթով, որ նշանակալից չափով միացնում էր եկեղեցու ներքին տարածութիւնը»(45): Այսպիսին է Մաստարայի եկեղեցին: Աւելի ուշ այս տիպը կրում է որոշ բարեփոխութիւններ, գմբէթը յենում է չորս մոյթերի վրայ, ինչպէս Բաղարանի եկեղեցում:

Դարձեալ Զ. դարի վերջում առաջանում է մի ուրիշ յատակազմային յօրինուածք՝ տետրակոնիս անկիւններում երեք քառորդա-

43. Նոյնը:

44. Նոյնը:

45. Նոյնը էջ 38:

նոց խորշերով: Այստեղ զմբէթը յենում էր արոմպների վրայ (Աւանի եկեղեցի 591-602 թթ.): Այս յորինուածքի աւելի կատարելագործուած եւ ամրողջական դրսեւորումը Հոփսիմէի եկեղեցին է (618 թ.):

Շարունակելով թուարկել տարբեր յորինուածք ունեցող զմբէթաւոր եկեղեցիները՝ Եակոբսոնը նշում է, որ քիչ նշանակալից չեն «զմբէթաւոր սրահ» յորինուածքով եկեղեցիները, ինչպէս Պաղին (Ե. դարի սկիզբը), Արուճի եկեղեցին (668 թ.) եւ այլն: Գնահատանքի են արժանի Ե. դարի սկզբին առաջացած եռախորան «զմբէթաւոր բազիլիկ» յորինուածք ունեցող եկեղեցիները, որոնք կողքերից ունէին էքսեդրաններ (աբսիդ) եւ ծածկուած էին կլոր լայն զմբէթով (Դուին՝ 603-628 թթ., Թալին՝ Ե. դարի երկրորդ կէս):

Ինչ վերաբերում է կեդրոնական յատակագծով եկեղեցիների ճարտարապետութեանը, ապա դրանք բազմատեսակ են, բայց միաժամանակ՝ ինքնատիպ: Դրանց հիմքում ընկած է անտիկ շրջանի ճարտարապետութիւնը՝ էքսեդրաներով շրջապատուած զմբէթաւոր ուստոնդանների սկզբունքի ծագումով: Այսպիսիք են Եղուարդի (562-685) մօտ գտնուող կլոր (բազմակողմանի) յատակագծով եւ ութ էքսեդրաններով, Իրինդի (Ե. դարի երկրորդ կէս) եկեղեցիները: Եւ, վերջապէս, շրջանադձային բացառիկ պայծառ յատակակալիմ ունեցող այս սկզբունքն է, որ տետրակոնիս ներքին ծաւալի հետ միասին ընկած է հայկական վաղ միջնադարի հրաշալի կառուցուածք Զուարթնոցի հիմքում (641-661 թթ.) (46):

Բիւզանդիայում նոյնպէս, գրում է Եակոբսոնը, արդէն Զ. դարի հիմնական ճարտարապետական տիպերից մէկը դարձաւ զմբէթաւոր բազիլիկը, ինչպէս Իրինդի եկեղեցին (532 թ.)՝ Կ. Պոլսում, Զ. դարի Մարիի եկեղեցին՝ Եփեսոսում, եւ աւելի բարդ յորինուածք ունեցող հինգ զմբէթանի Առաքելոց եկեղեցին՝ Կ. Պոլսում: Այս տիպին զուգահեռ զարգացաւ նաեւ կեդրոնական յատակագծերով կոթողային ճարտարապետութիւնը, որի հիանալի դըրսեւորումը հեղինակը տեսնում է Ս. Սոֆիայի տաճարի նախահայրը հանդիսացող մայրաքաղաքի թագաւորական (Սերգիի եւ Բաբուսի, 527 թ.) տաճարում եւ վերջապէս բիւզանդական վաղ միջնադարի ճարտարապետութեան գլուխգործոց՝ Ս. Սոֆիայի տաճարում (47):

Ինչպէս Ե-Զ. դարի հայկական եւ բիւզանդական եռանիւ բազիլիկներն էին տարբերում իրարից մի շարք կարեւոր կէտերում,

46. Նոյնը:

47. Նոյնը:

նոյնքան եւ տարբեր են բիւզանդական եւ հայկական դմբէթաւոր եկեղեցիներն իրենց համապատասխան տիպերում :

Տարբերութիւններ չիմքը ներքին տարածութեան անջատման, խզման մէջ է, որոնք իւրապատուէ են բիւզանդական վաղ միջնադարեան ճարտարապետութեանը, եւ ներքին տարածութեան միասնութեան մէջ, որ իւրապատուէ է նոյն շրջանի հայկական ճարտարապետութեանը : Տարբեր էին նաեւ ճակատների լուծումները եւ ճարտարապետական մօտեցումը, ինչպէս նշուել է Ե-Ձ : դարերի բազիլիկների կապակցութեամբ(48) :

Այնուհետեւ Եակոբսոնը նշում է, որ եւ Հայաստանում եւ Բիւզանդիայում կեդրոնական յատակազմով կեկեղեցիների չիմքն են հանդիսանում հոռոմէական դմբէթաւոր ուստոնդները (ուղիղ անկիւն կամ կիսաշրջան խորշ էքսեղրանները) : Այսպիսին են Հոռոմի Պանթէոնը, Հոռոմի «Պորթա Մաջորէ» (Porta Maggiore) դարբասի մօտի ուստոնդան, որը կոչուում է նաեւ «Minerva Medica» եւ այլն : Բայց այս աւանդութիւն ձեւաւորումն ու կատարելագործումը եւ Բիւզանդիայում եւ Հայաստանում եղել են բոլորովին տարբեր : Հայկականում այս տիպը կիրառելիս արդէն հասել են ներքին տարածութեան ամբողջական միասնութեան, իսկ Բիւզանդիայում՝ ներքին տարածութեան անջատուածութիւնն ու խզուածութիւնը դարձեալ մնում է չյաղթահարուած(49) :

Եակոբսոնը բաւականին վստահօրէն մի ընդհանուր սկզբունքային սղբիւր է նշում՝ իր ժամանակի Բիւզանդիայի եւ Հայաստանի գլուխ գործոցներ համարուող Ս. Սոֆիայի եւ Զուարթնոցի համար : Նա գտնում է, որ հարաւային Սիրիայում գտնուող Բոսրայի (512 մ. թ.) տաճարից զարգացման ուղիղ զիծ է գնացել մինչեւ բիւզանդական Ս. Սերգիի եւ Բաբուսի տաճարը եւ աւարտուել Ս. Սոֆիա տաճարում : Նոյնպիսի զարգացման զիծ է գնացել նաեւ դէպի Զուարթնոց, որտեղ հայերը, օգտագործելով Բոսրայի տաճարում ներկայացուած ճարտարապետական սկզբունքն ու տեսակէտը, ստեղծեցին մի նոր յորինուածք, որն առաւել առաջադէմ էր, քան իր սկզբնաղբիւրը : Նոյն սկզբնաղբիւրի վրայ ընթացող ճարտարապետական զարգացումը Բիւզանդիայում տուեց ոչ պակաս հիւսնային արգիւնքներ (նկատի ունի իմա՝ Ս. Սոֆիան, Շ. Տ. Գ.)(50) :

Այս բոլորից յետոյ հեղինակը շատ համարձակ համեմատութիւն է կատարում Ս. Սոֆիայի եւ Զուարթնոցի միջեւ, սպա չա-

48. Նոյնը, էջ 39 :

49. Նոյնը, էջ 40 :

50. Նոյնը, էջ 40 :

րազրուում իր հիմնական եզրակացութիւնները: Ստորեւ քաղուածա-
րար բերում են դրանք.

«Որքան տարբեր են Չուարթնոցն ու Սոֆիան...»

«Կարելի է, ի հարկէ, աւարկել թէ ճարտարապետական այս երկերը անհամեմատելի են, որ նրանք տարբերաչափ են, տարբերա-
մասշաբ: Բայց մեզ թւում է, որ այս համեմատութիւնը միանգա-
մայն օրինական է: Քանի որ այն փուլը, որ մարմնաւորուած է Ս.
Սոֆիայում՝ Բիւզանդիայում, ամբողջապէս համապատասխանում է
այն պատմա-գեղարուեստական փուլին, որ մարմնաւորուած է
Չուարթնոցում՝ Հայաստանում: Ճարտարապետութիւն այդ ստեղծա-
դործութիւնները իրօք տարբեր են, սակայն առաւել ակնհերե է, որ
հայկական վաղ միջնադարեան ճարտարապետութիւնը պէտք չի խրց-
կել բիւզանդական ճարտարաբերութեան շրջանակների մէջ... Ան-
չուշտ, - շարունակում է Եակոբսոնը, - մէկի եւ միւսի միջեւ ան-
դունդ չկար, նրանց մօտեցնում էր քրիստոնէութիւնը, որի պաշտա-
մունքին էին նուիրուած եկեղեցիները: Բայց դա չափազանց ընդհա-
նուր հիմք է լրիւ որոշելու համար ճարտարապետական զարգացու-
մը իր կոնկրետ դրսեւորումներում, մանաւանդ որ արդէն Չ. դա-
րում եկեղեցական պառակտում առաջացաւ Հայաստանի եւ Բիւզան-
դիայի միջեւ: Եկեղեցական պառակտումով աւարտած հակաքաղկե-
դոնական հոսանքը Հայաստանում խորապէս, անկասկած, նոյնպէս
անդրազարծաւ հայ ճարտարապետների ստեղծագործական ձգտում-
ների վրայ»(51):

Աւարտելով իր յօդուածը հայ-բիւզանդական վաղ միջնադար-
եան ճարտարապետական առնչութիւնների մասին՝ Եակոբսոնը ընդ-
հանուր համագումարի է բերում յօդուածում նշուած բոլոր հիմնա-
կան դրոյթները եւ եզրափակում այսպէս.

«Բոլոր ասուածները ցոյց են տալիս, թէ որքան անօրինա-
չափ է հայկական վաղ միջնադարեան ճարտարապետութիւնը (առա-
ւել եւս յաջորդող աւելի ուշ ժամանակների ճարտարապետութիւնը)
մտցնել բիւզանդական ճարտարապետութեան պատմութեան մէջ եւ
Հայաստանը դիտել (ինչպէս մինչեւ հիմա արւում էր այդ) որպէս
Բիւզանդիայի ճարտարապետական գեղարուեստական զաւառ»(52):

Ալ. Սահինեանը պատկանում է հայ ճարտարապետութեան
պատմութեան այն մասնագէտներին շարքին, որոնք պատկառելի նիւթ
են հայթաղթել մեզ՝ Հայաստանի անտիկ եւ վաղ քրիստոնէական

51. Նոյնը, էջ 41:

52. Նոյնը, էջ 42:

Դ-Ձ. դարերի ճարտարապետութեան մասին: Նա դիտահետազոտական լուրջ աշխատանքներ է արել այդ ժամանակաշրջաններին պատկանող մի քանի կարեւոր յուշարձանների վրայ, ինչպիսին Գառնիի հեթանոսական տաճարն է, Քասախի բազիլիկը, Էջմիածնի տաճարը եւ այլն:

Նա գտնում է, որ վաղ շրջանում կառուցուած բազիլիկ տաճարների սկզբնական յորինուածքը թէ ներքին կառուցուածքով եւ թէ արտաքին տարածական-ծաւալային յորինուածքով որոշակիորէն տանջուած է անտիկ (նախաքրիստոնէական) շրջանի ճարտարապետական արուեստի հետ, իսկ բազիլիկին հետագայում աւելացրած մասերը (բազմանիստ արտիզ, արտաքին կամարակապ սրահներ, շքամուտքերի սինապարզ կառուցուածքներ, ճակատաքարերի զարդաքանդակներ եւ այլն) քրիստոնէական վաղ շրջանի արուեստի հետ, որտեղ «ակնբախ ընդհանրութիւն գոյութիւն ունի յաւելուածքների ճարտարապետական մշակումների եւ քրիստոնէական վաղ շրջանի ինչպէս սիրիական, այնպէս էլ փոքր-ասիական համանման կառուցուածքների մանրամասների մշակումների միջեւ» (53):

Այ. Սահինեանը հետաքրքիր բաժանում է կատարում բազիլիկների տիպերի միջեւ: Նկարագրելով Քասաղի եռանաւ բազիլիկը նա ասում է. «Նաւերն ունեցել են թաղակապ ծածկ եւ երեքն էլ անուել են մէկ ընդհանուր երկյանջ կտուրի տակ: Նման յորինուածքը համարում է «բազիլիկալ կառուցուածքների արեւելեան տիպ» կամ ուղղակի՝ «սրահաձեւ եկեղեցի» (54): Տաճարի սկզբնական կառուցուածքը ըստ երեւոյթին, ունեցել է ուղղանկիւն ձեւի սեղան (խորան), ինչպէս՝ Արցախ, Տեկոր, Փարբի, Բիւրական, Եղուարդ, եւ այլն: Իսկ այլ երկրներէն՝ Հիւսիսային Միջագետք, Սիրիան, Սկանդինավիան եւ այլն: Փոխազդեցութիւնների հարցում նշանակալից դեր է կատարում Երեւուքի եռանաւ բազիլիկը: Այ. Սահինեանն այսպէս է ներկայացնում մեզ նրա դերը. Երեւուքը «մի կողմից որոշակի լոյս է սփռում հայ ազգային ճարտարապետութեան ծագման ու նրա հետագայ կազմաւորման արմատական մի շարք հարցերի վրայ, միւս կողմից նպաստում հարեւան ժողովուրդների հետ ժա-

53. Ա. Սահինեան, Հայկական ճարտարապետութիւնը Վաղ Ֆէոտալիզմի Դարաշրջանում (Դ-Ձ. դարեր) (ՏԵՄ՝ Ակնարկ Հայ ճարտարապետութեան Պատմութեան, Երեւան, 1964), էջ 105:

54. Նոյնը, էջ 103:

55. Ա. Սահինեան, Քասաղի Բազիլիկայի ճարտարապետութիւնը, Երեւան, 1955, էջ 60-71:

մանակին զոյութիւն ունեցած մշակութային կապերի, ազդեցութիւնների եւ փոխազդեցութիւնների ճշմարտացի մեկնարանմանը» (56) :

Ըստ Սահինեանի շինարարական վերլուծութիւնների, բազիլիկի յատկապծային եւ ծաւալա-տարածական ընդհանուր յորինուածքի ու օրկանական միասնութիւնը ստեղծուել են աստիճանաբար: տարբեր ժամանակների յաւելուածքներով, առանց որի բուն շէնքը ստանում է շատ պարզ տեսք եւ հեռանում է սիրիական համանման յուշարձաններից (57) (Թուրմանին, Կալբ-Լոզէ), որոնց ճարտարապետութեան հետ նա ուղղակի ընդհանրութիւն ունի: Երեբուքի մասին խօսելիս վերջում նա ասում է, որ այդ բազիլիկի «ճարտարապետութիւնը նկատելիօրէն սերուել է նախօրը՝ նախաքրիստոնէական շրջանի արուեստից, որոշակի շփման մէջ է գտնուել քրիստոնէական կրօնը ընդունած հարեւան ժողովուրդների (Սիրիա) ճարտարապետութեան հետ եւ ինքն իր հերթին առատ նիւթ մատակարարել յաջորդ ժամանակաշրջանի Հայաստանի ճարտարապետական կառուցողական արուեստին» (58) :

Ամփոփելով փոխազդեցութիւնների վերաբերեալ իր կարծիքը՝ Սահինեանը գրում է. «Սիրիական ու փոքր-ասիական ժողովուրդների արուեստների համար յատկանշական ճանաչուած ճարտարապետական առանձին ձեւերն ու մանրամասները (արտաքին սիւնասրահներ, աշակերտների սենեակներ, լուսամուտների որոշ պտակներ եւ այլն) հայկական կառուցուածքներում հանդէս են գալիս որպէս հետագայ յաւելուածքներ :

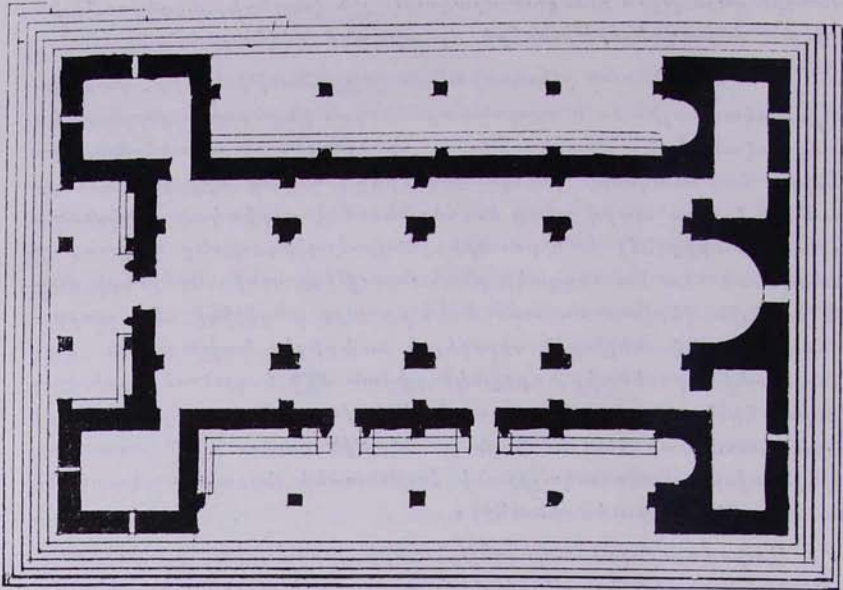
«Սիրիական, փոքր-ասիական, հայկական եւ կովկասեան ժողովուրդների քրիստոնէական վաղ շրջանի ճարտարապետական արուեստների մէջ զոյութիւն ունեցող ընդհանրութիւնը հիմնականում վերաբերում է Դ-Ե. դարերում կատարուած այդ յաւելուածներին» (59) :

56. Ակնարկ Հայ ճարտարապետութեան Պատմութեան, էջ 105-106:

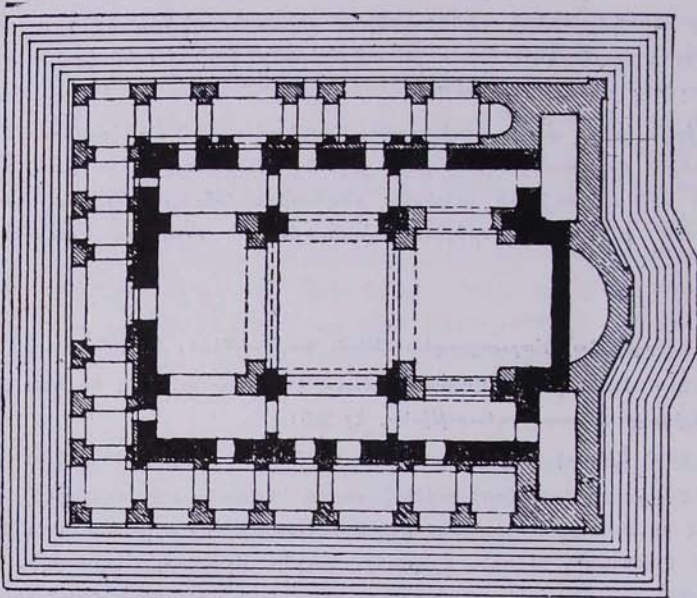
57. Տես՝ Ակնարկ Հայ ճարտարապետութեան Պատմութեան, էջ 109: Քասաղի Բազիլիկայի ճարտարապետութիւնը, էջ 238:

58. Տես՝ Ակնարկ Հայ ճարտարապետութեան Պատմութեան, էջ 110:

59. Նոյնը, էջ 124: Յաւելումների մասին հեղինակը հանգամանօրէն անդրադարձել է իր Քասաղի Բազիլիկայի ճարտարապետութիւնը աշխատանքում: Այնտեղ նշուած է Քասաղի, Տեկոսի, Երեբուքի, Դուիւնի, Աշտարակի, Եղուարդի, Ծիծեռնակավանքի եւ այլ եռանիւ բազիլիկների սկզբնական կառուցուածքների նկատմամբ կատարուած հետագայ յաւելումների մասին (տես՝ էջ 82-116) :



Երեբուֆի բագիլիկայի յատակագիծը



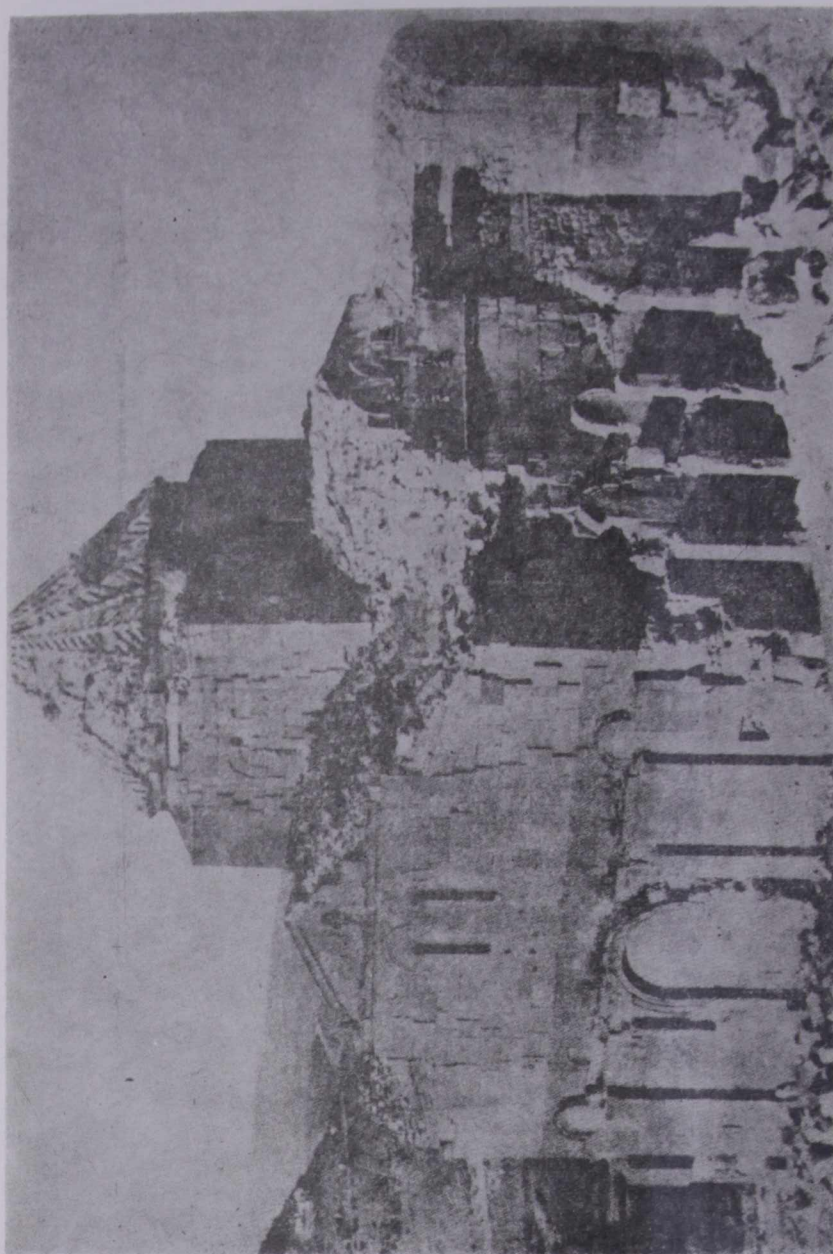
Տելորի բագիլիկայի յատակագիծը



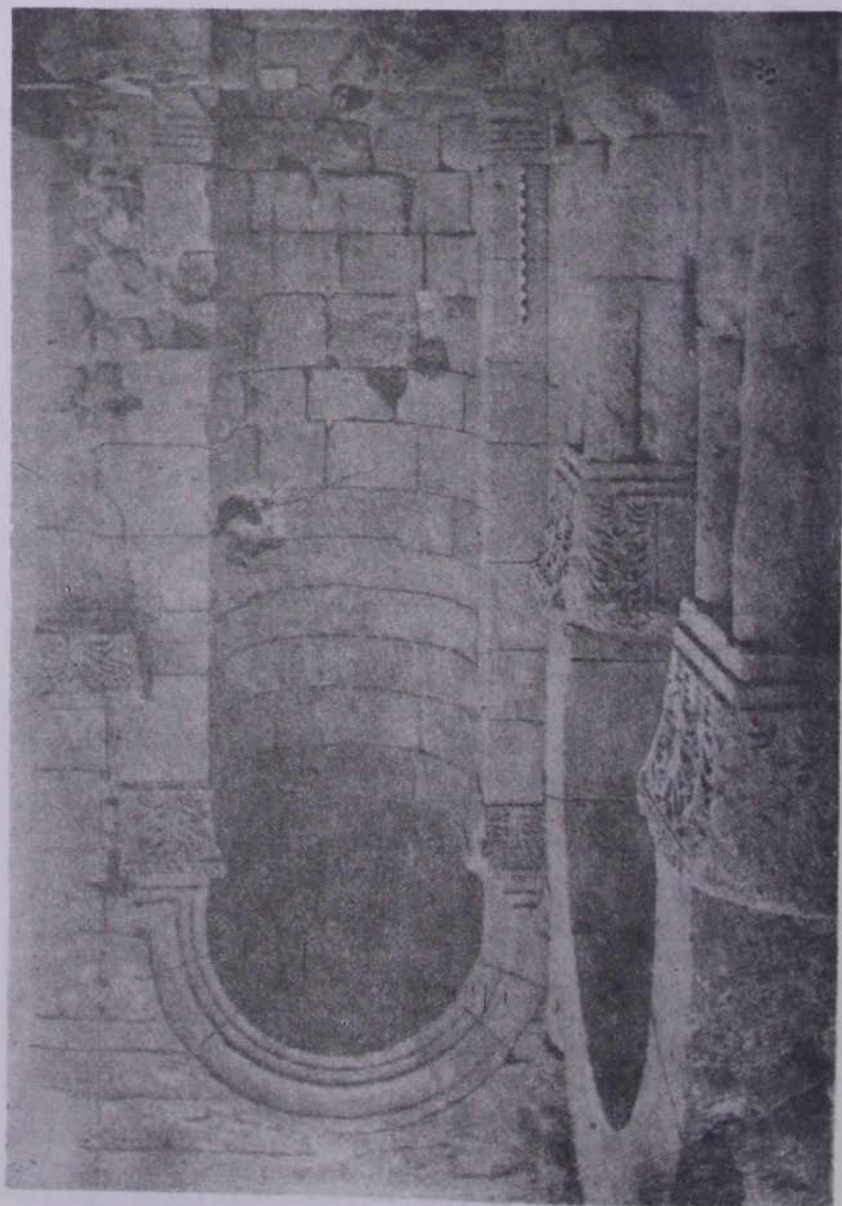
Երեբուֆի բագիլիկայի արհամտեան քակատը



Երեբուֆի բագիլիկայի հարաւ արհամտեան տեսքը



Մերկուրի տաճարի քարե կմախքները



**

Ստ. Մնացականեանի դիտողութիւնները հայ-սիրիական քրիստոնէական ճարտարապետութեան առնչութիւնները շուրջ մեծ հետաքրքրութիւն են ներկայացնում, առանձնապէս ուշադրութեան են արժանի նրա հետեւութիւնները՝ տետրակոնիս կեդրոնագմբէթ եկեղեցիները յատակազմերի վերաբերեալ: Նա փորձել է գտնել նրանց ծագման սկզբնաղբիւրը եւ բացատրել զարդացման ընթացքը՝ արզարացնելով Չուարթնոցի եզակի ծաւարատարածական լուծման արամաբանական գոյութիւնը: Միեւնոյն ժամանակ նա համեմատութիւններ է կատարում հարեան երկրներում նոյն ժամանակաշրջանում կառուցուող նոյնատիպ եկեղեցիների եւ ընդհանրապէս յատակազմերի միջեւ. փորձում է պարզարանել Սիրիայում եւ Հայաստանում նոյնատիպ յատակազմերի առաջացման եւ նրանց ունեցած փոխադրեցութեան հարցը: Ի մի բերելով իր ուսումնասիրութիւնները հայ-սիրիական վաղքրիստոնէական ճարտարապետութիւնների առնչութիւնների մասին՝ Ա. Մնացականեանը գտնում է, որ տետրակոնիս կեդրոնագմբէթ (քառակուսի յատակազմի վրայ) եկեղեցիների աւելուքները պէտք է փնտռել Հայաստանում եւ ոչ թէ Սիրիայում եւ կամ, հոսմէական դամբարաններում (60): Ընդդիմախօսելով այն տեսակէտին, որտեղ ասում է թէ Չուարթնոցի նախատիպերը գտնուում են Սիրիայում, Մնացականեանը ցոյց է տալիս Չուարթնոցի եւ սիրիական նոյնատիպ յուշարձանների հիմնական տարբերութիւնը: Նա նշում է, որ սիրիական եւ բիզանդական յուշարձանները կազմուած են երկու հիմնական բաղադրամասերից՝ ներքին տետրակոնիս եւ նրա ձեւերը կրկնող արտաքին պատը, իսկ Չուարթնոցը կազմուած է երեք բաղադրամասից՝ ներքին տետրակոնիսից, վերջինս զօտկող շրջանաձեւ յենարանից եւ արտաքին նոյնպէս շրջանաձեւ պատից (61), նրանց միջեւ եղած տարբերութիւնը նա համարում է սկզբունքային նորութիւն: «Չնայած յատակազմային ձեւերի ընդհանրութեանը, - ասում է նա, - որ կայ սիրիական եւ բիզանդական յուշարձանների եւ Չուարթնոցի միջեւ, վերջինս հայկական ճարտարապետութեան զարդացման օրինական արդասիքն է եւ իր բոլոր ձեւերով հարազատ է նրան» (62): Սօսելով տաճարի կեդրոնում տեղադրուած Գրիգոր Լուսաւորչի յիշատակը յաւերժացնող յուշարձանի (որի մէջ ամփոփուած են եղել նրա մասունքները) մասին՝ նա ասում է. «Նման

60. Ստ. Մնացականեան, Չուարթնոցը եւ նոյնատիպ Յուշարձանները, Երևան, 1971, էջ 150:

61. Նոյնը, էջ 108:

62. Նոյնը, էջ 109:

գումբողիցիա յայտնի չէր ոչ Սիրիայում ոչ էլ Բիւզանդիայում : Այն մշակուեց յատկապէս Հայաստանում, եւ այստեղ ստեղծուած կոնկրետ պայմաններն էին, որ ելակէտ դարձան համանման յօրինուածքի ի յայտ գալու համար»(63) :

Նա անդրադառնում է Զուարթնոցի սիւնային կառուցումներին, նշում, որ սիւների վրայ յենուող կամարաշարերը աւելի քիչ բեռնաւորուածութեամբ յայտնի են եղել Սիրիայում եւ Բիւզանդիայում : Ինչ վերաբերում է Զուարթնոցի մոնոլիթներին, ինչպէս նաեւ նոյն շրջանում գործածուող հաւասարաթեւ խաչերին, ապա նրանք որոշակի նմանութիւն ունեն բիւզանդական եւ սիրիական մոնոլիթներին եւ խաչերի հետ : Իսկ արձիւնների քանդակման տեխնիկան եւ յատկապէս նրանց լայնատարած թեւերի պատկերումը, փետուրների մշակուածութիւնը, պարզորոշ աննշում են հին արեւելեան ճարտարապետութեան եւ քանդակագործութեան յայտնի ձեւերին : Համանման լուծում տեսնում ենք ասորական, պարսկական հարթաքանդակներում(64), Թալինի կոթողի վրայ, Օձունի ու Մրենի բարձրաքանդակներում, առանց անմիջական կրկնողութեան : Սա Մնացականեանը գտնում է, որ տաճարի արտաքինի արտակարգ հարուստ մշակումը այդ տարիներին եգիպտի երեւոյթ էր ոչ միայն հայկական, այլեւ առհասարակ, ամբողջ վաղ-միջնադարեան քրիստոնէական ճարտարապետութեան մէջ : Նա գտնում է, որ արտաքինում, հարեւան կամարաղեղների հատման կէտերում, ուղիղ որմնասիւնների վրայ դրուած պատկերաքանդակների համանման դաստիարակութիւնը պատահական չէր կարող լինել եւ, ինչպէս մի շարք բազաղդամասեր, որոշակի աղերս ունեն պաղեստինեան եւ սիրիական հնագոյն յուշարձանների ձեւերի հետ(65) : Նոյն կարծիքին չէ արտաքին պատի վրայ տեղ դրուած զարդագօտու ձեւերի մասին : Նա գտնում է, որ այդ ձեւերը այնքան իւրայատուկ են, այնքան եզակի, որ հնարաւոր չէ դրանք ամբողջական համեմատութեան մէջ գնել ո՛չ Կովկասի, ո՛չ Սիրիայի եւ ո՛չ էլ Բիւզանդիայի նոյն դարաշրջանի քրիստոնէական պաշտամունքի որեւէ կառուցուածքի ձեւերի հետ, իսկ յուշարձանում գործածուած լինեալը, որի զգալի ձեւ գարդամոտիֆներով ձեւաւորուած կամարաղեղը յայտնի է եղել արդէն Ե. դարում (Տեկոր)(66), յաճախ կարելի է տեսնել նաեւ Սիրիայում, Փոքր Ասիայում, Վրաստանում :

63. Նոյնը, էջ 110:

64. Նոյնը, էջ 112-116:

65. Նոյնը, էջ 129:

66. Նոյնը, էջ 141:

Մնացականները գտնում է, որ Կովկասում եւ, յատկապէս, Հայաստանում քարային կառուցումների մշակումը հասել էր արտակարգ բարձր աստիճանի եւ այստեղ էր, որ տետրակոնխային կոմպոզիցիան դարձել էր համարեայ թէ բոլոր կեդրոնադմբէթ յորինուածքների ատաղձը, այստեղ է, որ կարելի էր հետեւել այն յատկապէս զարգացման տրամաբանական ընթացքին, որտեղ զըմբէթը զրուած է քառակուսի հիմքի վրայ եւ միաժամանակ ամրացւած յենախորշերով: Նա նշում է, որ յիշուած սխտեմի օգտագործումը Սելեւկիայի Բոսրայի փայտածածկ մեծածաւալ կառուցուածքներում ոչ թէ հետեւանք էր տուեալ ճարտարապետական ձևի բնական, աստիճանական զարգացման, այլ արդիւնք պատրաստի ձևերի ուղղակի բնօրինակման: Այստեղից նա եզրակացնում է, որ չի բացառուած սիրիական քառակուսի դմբէթուոր կառուցուածքների ճարտարապետական յորինուածքներում արեւելքի եւ յատկապէս հայկական ճարտարապետութեան մէջ մշակուած կառուցողական ձևերի գրեւորման հնարաւորութիւնը: Այս հարցադրումը Մնացականները փորձում է հիմնաւորել վաղ քրիստոնէական շրջանում Սիրիայում եւ Հայաստանում գոյութիւն ունեցած նոյնատիպ եկեղեցիների զարգացման ընթացքի բացայայտումով եւ որոշ պատմական տուեալներով: Նա նշում է, թէ ըստ Մովսէս Խորենացու, հայ վարպետներն էին, որ մարմարէ սալերով ծածկում էին Անտիոքի փողոցները (67): Հայ քարագործների մեծ վարպետութիւնը յայտնի էր միջնադարում: Հայ վարպետները տաճարներ էին կառուցում թէ՛ Երուսաղէմում՝ Դ-Ձ. դարերում, թէ՛ Վրաստանում՝ Է. դարում, վերականգնում են աշխարհահռչակ Այս Սոֆիան (Ժ. դ.): Մի ուրիշ տեղ նա գրում է. «Պատմական փաստերի ուսումնասիրութիւնը ցոյց է տալիս, որ Պաղեստինի եւ Սիրիայի սրբափայլերում, յատկապէս Երուսաղէմում եւ նրա շրջակայքում ծաւալուած շինարարական գործունէութեան մէջ անմասն չեն եղել հայերը, որոնք Երուսաղէմում ունեցել են մի քանի տասնեակի հասնող եկեղեցիներ:

«Ըստ սուանդութեան, դեռեւս Տրգատ թաղաւորը, հետեւելով Հեղինէ Կայսրուհու օրինակին, Պաղեստինում ձեռնարկել է բազմաթիւ եկեղեցիների կառուցմանը: Արդէն Ձ. դարից Երուսաղէմում յայտնի է եղել հայկական բազմամարդ զաղութը»: Ապա՝ յիշատակում է նաեւ բազմաթիւ հայերի ուխտադնացութիւնը Երուսաղէմ, ինչպէս նաեւ Բիւզանդիա - Պարսկական պատերազմից յետոյ Երուսաղէմի պատրիարք Մողեստի յատուկ նամակի մասին՝ ուղղուած Կոմիտաս կաթողիկոսին, որտեղ նա խնդրում է օժանդակել երկրը-

պագութեան համար վերաշինուած Երուսաղէմ զնացող հայերին(68) :

Հեղինակը գիմում է նաեւ Բ. Առաքելեանի մի հետաքրքիր վկայութեան, որտեղ նա ասում է. «Յ. դարից սկսած Ասորիքի ազգեցութիւնը Հայաստանի վրայ խիստ թուլանում է եւ ընդհակառակը, ուժեղանում է Հայաստանի քաղաքական, դաւանարանական եւ կուրտուրական ազգեցութիւնը Ասորիքի վրայ»(69) :

Այս եւ նման տուեալների հիման վրայ հեղինակը շատ հաւանական է գտնում ճարտարագետների համառոտ աշխատանքը գլխաւոր քաղաքներում, ինչպիսին էր Երուսաղէմը: Գտնում է նաեւ, որ նրանց միջեւ որեւէ տեսակի փոխառութիւն բնական էր, ուստի եզրակացնում է. «Յենախորշերով ուժեղացուած քառակոնի կոմպոզիցիան, որն այդ ժամանակ լաւ յայտնի էր Հայաստանում, Երուսաղէմ են տարել հաւանաբար հայ վարպետները, եւ սիրիական քառակոնի կոմպոզիցիաների ակունքները պէտք է որոնել ոչ թէ Հոմի գամբարանական կառուցուածքների ձեւերում, այլ հենց այն շէնքերում, որոնք բարձրացրել են հայ վարպետները Պաղեստինի եւ Սիրիայի յայտնի սրբավայրերում, յատկապէս Երուսաղէմում»(70) :

Հայաստանի եւ Սիրիայի վաղ քրիստոնէական ճարտարագետութեան առնչութիւնների հարցի շուրջ աւելի համառոտակի ձեւով կարծիքներ են յայտնել նաեւ այլ գիտնականներ: Այսպէս՝ Յ. Օրբելին գտնում է, որ արեւելեան քրիստոնէական ասորասէր գործիչներին(71) կողմից Հայաստան են բերուել առաջին դրական ստեղծագործութիւններն ու ճարտարագետական յուշարձանները: Որպէս սիրիական արուեստի հետ առաւել ցայտուն կերպով համեմատուող յուշարձան, նա նշում է Երեւուքի բաղիլիկը՝ բնորոշելով այն որպէս սիրիական բնոյթի մի յուշարձան, որի մէջ կարելի է տեսնել նաեւ տեղական եւ իրանա-ասսանեան գծեր:

Ն. Բրունովը նոյնպէս Երեւուքի բաղիլիկն է հիմք ընդունում՝ փաստելու համար հայկական եւ սիրիական վաղ քրիստոնէական ճարտարագետութեան ընդհանրութիւնները: Ըստ նրա՝ հայկական եւ սիրիական կառուցուածքները պատկանում են բիզանդական ճարտարագետութեան արեւելեան դպրոցին, միաժամանակ նշում, որ պարսկական ճարտարագետութեան որոշ մանրամասներից ազդուած լինե-

68. Նոյնը, էջ 151:

69. Նոյնը:

70. Նոյնը, էջ 151-152:

71. Յ. Օրբելի, Հայկական Արուեստ, «Նոր Հանրագիտարանային Բառարան», Գ. հտր., 1911, էջ 665 (ռուսերէն):

լով հանդերձ Երեբունքի ճարտարապետութեան հիմքում ընկած է սիրիականը : Դրա համար նա վկայում է քարի տաշման տեխնիկան, չէնքի ընդհանուր սխեման եւ առաջ անցնելով՝ ընդհանրացնում, որ կովկասեան վաղ շրջանի կոթողային կառուցուածքների ձեւերի սկզբնաղբիւրը եղել է Սիրիան(72) :

Բերուած կարծիքները ցոյց են տալիս, որ քրիստոնէութեան մուտքը Հայաստան՝ Սիրիայի ճանապարհով, եղել է այն հիմնաքարը, որի վրայ գիտնականների մեծ մասը կառուցել են իրենց տեսութիւնը Հայաստանի եւ Սիրիայի վաղ քրիստոնէական (Գ-է. դդ.) շրջանի ճարտարապետութեան առնչութիւնների վերաբերեալ : Սա միակ ընդհանրութիւնն է, որ գոյութիւն ունի նրանց միջեւ :

Տեսութեան առաջացմանը տուրի տուող միւս զրդապատճառներն ու նրանց մեկնարանման ուղիները որոշ գիտնականների մօտ համարեայ համընկնում են, իսկ մի մասի մօտ՝ բոլորովին տարբերում : Այժմ տեսնենք, թէ ինչպիսի ընդհանրութիւններ եւ հակասութիւններ գոյութիւն ունեն մեր թուարկած գիտնականների կարծիքներում :

Համաձայն լինելով Ն. Մառի գրոյթին՝ Եակոբսոնը գրում է . «Սիրիայից Հայաստան քրիստոնէութեան տարածումը չէր կարող չուղեկցուել Գ-է. դարերում Հայաստանում ձեւաւորուող քրիստոնէական ճարտարապետութեան վրայ սիրիական պաշտամունքային ճարտարապետութեան իւրայատուկ ձեւերի որոշակի ազդեցութեամբ»(73) : Նա իր միտքը հաստատում է նաեւ յիշեցնելով Սիրիայի եւ Հայաստանի բնական պայմանների ընդհանրութեան մասին, որոնք, ըստ նրա կարող էին կանխորոշել շինարարական նիւթերն ու շինարարական տեխնիկայի ընդհանուր սկզբունքները(74) : Միւս կողմից՝ նոյն դարաշրջանում բիւզանդական ճարտարապետութեան հայկականի վրայ ունեցած ազդեցութիւնը մերժելիս՝ նա բատականին հետաքրքիր ճարտարապետա-դեղարուեստական մեկնարանումներ է տալիս իր գրոյթը հիմնաւորելու համար եւ առաջարկում է հայկական վաղ միջնադարեան ճարտարապետութիւնը շխցկել բիւզանդական ճարտարապետութեան շրջանակների մէջ :

72. Ն. Բրունով, Ակնարկներ Հայ ճարտարապետութեան Պատմութեան, Մոսկուա-Լենինգրատ, 1935, Բ. հտր., էջ 470 (ռուսերէն) :

73. Ա. Եակոբսոն, Հայաստանը եւ Սիրիան (ճարտարապետական համադրումներ), Հայրենիքի Ձայն» շաբաթաթերթ, 1971, Բիւ 44 (328) :

74. Նոյնը :

Եակոբսոնը, սակայն, երկու երկրների միջև ընդհանրութիւն եղող քրիստոնէութեան գերը ճարտարապետական փոխազդեցութիւնների հարցում ներկայացնում է այսպէս. «Անշուշտ, մէկի եւ միւսի միջև տնդունդ չկար, նրանց մօտեցնում էր քրիստոնէութիւնը, որի պաշտամունքին էին նուիրուած եկեղեցիները: Բայց դա չափազանց ընդհանուր հիմք է լրիւ որոշելու համար ճարտարապետական զարգացումը իր ճշգրիտ գրանւորումներով» (75):

Ինչպէս տեսնում ենք, պատմական նոյն իրողութիւնը, այսինքն՝ նոյն կրօնի՝ քրիստոնէութեան ընդհանուր լինելը մի դէպքում գիտում է որպէս հիմնական երակէտ սիրիական վաղ քրիստոնէական ճարտարապետութեան Հայաստանի նոյն ժամանակաշրջանի ճարտարապետութեան վրայ ունեցած ազդեցութիւնը հիմնաւորելու, միւս դէպքում՝ այդ նոյն իրողութիւնը գիտում է որպէս չափազանց ընդհանուր՝ հիմք ճարտարապետական զարգացումն իր ճշգրիտ գրանւորումներով լրիւ որոշելու համար: Եակոբսոնը այստեղ ակնարկում է այն մասին, թէ Բիւզանդիայում եւ Հայաստանում իշխող նոյն կրօնը՝ քրիստոնէութիւնը, բաւարար հիմք չէր կարող հանդիսանալ այն տեսութեանը, որ բիւզանդական վաղ միջնադարեան ճարտարապետութիւնը ազդել է Հայաստանի նոյն ժամանակաշրջանի ճարտարապետութեան վրայ, հետեւաբար ճիշդ չէ այն համարել «Բիւզանդիայի ճարտարապետ-գեղարուեստական գաւառ» (76), (ինչպէս դա արւում էր մինչեւ վերջին ժամանակները): Եթէ նոյնիսկ ընդունենք քրիստոնէութեան մուտքը Հայաստան՝ Սիրիայի ճանապարհով եւ գրանով փորձենք հիմնաւորել որոշ գիտնականների այն գրոյթը, թէ Սիրիայի եկեղեցական ճարտարապետութեան ազդեցութեան տակ են կազմաւորուել հայկական հնագոյն եկեղեցիները՝ իրենց յորինուածքով եւ մանրամասներով, նորից հիմնաւորուած հարց կը ծագի:

Չէ՞ որ Հայաստանում 301 թուականին քրիստոնէութիւնը պետական կրօն հռչակուեց ժամանակի բոլոր միւս մեծ ու փոքր պետութիւններից առաջ եւ այն աւելի շատ հնարաւորութիւն ստացաւ իսկ նոր կրօնի պահանջների ձեռնարկել պաշտամունքային շէնքերի կառուցումը: Պատմական տուեայների համաձայն մինչեւ կոստանդին կայսեր՝ քրիստոնէութիւնը հեթանոսութեան հաւասար կրօն հռչակելը՝ 312 թ., հոռմէական կայսրութեան ամբողջ տարածքին քրիստոնէաները ենթարկուած էին խիստ հարածանքների: Այդպիսի

75. Ա. Եակոբսոն, Հայաստանի եւ Բիւզանդիայի Վաղ Միջնադարեան ճարտարապետութեան Աւանդութիւնները, էջ 41:

76. Նոյնը, էջ 42:

խիստ հալածանքները մթնոլորտում արդեօ՞ք կարող էր Սիրիայում կազմաւորուած լինել այնպիսի եկեղեցական ճարտարապետութիւն, որ գրական մշակոյթի եւ կրօնական նոր, տասնամեակ դադարի հետ միասին կարողանար թափանցել Հայաստան: Ինչպէս թորածաննին է նշում, դժուար թէ Սիրիայում նախքան Գ. դարը կառուցուած լինէին այնպիսի մեծ եկեղեցիներ, որոնք իրենց յատկազմերով եւ մանրամասներով այն աստիճանի կատարելագործուած լինէին, որ կարողանային ազդել զեռ նոր կազմաւորուող հայկական եկեղեցիների յորինուածքի վրայ(77): Դեռ աւելին՝ գիտնականների կողմից սրպէս հայկական եկեղեցիների սկզբնաղբիւր գիտուած սիրիական ամենալազ շրջանի յուշարձանները պատկանում են հիմնականում Ե-Չ. դարերին:

Գիտնականների՝ մէջբերուած կարծիքները ցոյց են տալիս որ Հայաստանի եւ Սիրիայի վաղ միջնադարեան ճարտարապետութեան առնչութիւնները բոլորի կողմից ընդունուած մի իրողութիւն է: Բայց այդ առնչութիւնները, աւելի ճիշդ, սիրիականի ազդեցութիւնը հայկականի վրայ ամէն մի գիտնականի մօտ հանդէս է գալիս տարբեր չափանիշներով եւ խորութեամբ: Ն. Մատի, Յ. Օրբելու, Ն. Բրունովի, Ն. Տօկարսկու եւ Ա. Եակոբսոնի կարծիքները համարեայ թելադրում են այն միտքը, որ հայկական վաղ քրիստոնէական շէնքերը կարելի է ծագումով սիրիական համարել:

Ճիշդ է, վերեւում նշուած բոլոր գիտնականների մօտ էլ արտայայտուած է այն միտքը, որ հայկական վաղ քրիստոնէական ճարտարապետութեան վրայ երեւում են տեղի ժողովրդի սովորութիւններից, աւանդոյթներից ժառանգած ճարտարապետագեղարուեստական դժեր, բայց դա նրանց մօտ երկրորդական տեղ է գրաւում եւ ասում է միայն հարեւանցիօրէն: Օրինակ՝ Ն. Մատր ընդունում է, որ բաղիլիկը ծանօթ է եղել Հայաստանում նախքան քրիստոնէութիւնը, բայց միեւնոյն ժամանակ Երբուքի բաղիլիկը տեղաւորելով ծառի գագաթին՝ նրա արմատները փնտռում է միայն ու միայն հիւսիսային Սիրիայում(78): Ժամանակակից գիտնական Ա. Սահինեանը այսպէս է ընտրուում Մատրի տեսակէտը հայկական եւ սիրիական վաղ քրիստոնէական ճարտարապետական առնչութիւնների վերաբերեալ. «Գերթի՛ կէս դար, իրրեւ անհերքելի ճշմարտութիւն, իշխում է Ն. Մատր՝ այդ կառուցուածքները սիրիական համարելու սխալ տեսակէտը»(79):

77. Թ. Թորամանեան, Տեկոբի Տաճարը, էջ 73:

78. Ն. Մատ, Երբուքի Բաղիլիկան, էջ 29:

79. Ա. Սահինեան, Քասաղի Բաղիլիկայի ճարտարապետութիւնը, էջ 13:

Թ. Թորամանեանի եւ Ա. Սահինեանի այս հարցի շուրջ կարծիքները ունեն որոշ ընդհանրութիւններ : Նրանք հայկական հնագոյն բաղիլիկ եկեղեցիների սկզբնաղբիւրը տեսնում են նախաքրիստոնէական (հեթանոսական) մեհեանների ձեւերի մէջ, առանց ժխտելու սիրիական ճարտարապետութեան ազդեցութիւնը Ե-Ձ. դարերում՝ հայկական բաղիլիկների պարզ ձեւերից աւելի բարդի անցման շրջանում, այդ շրջանի ազդեցութիւնները գտնում են հետագայ յաւելումներում (աւանդատներ, ծածկուած սիւնասրահներ, շքամուտքեր եւ սրատուհանների շուրջկայներ, հասարակութեւ խաչեր եւ այլն) :

Նրանց կարծիքների միջեւ եղած տարբերութիւնն այն է, որ Թորամանեանը, ընդունելով հանդերձ հայկական հեթանոսական մեհեանների ազդեցութիւնը ամենալազ եկեղեցիների վրայ, միեւնոյն ժամանակ խօսում է նրանց վրայ յունա-հռոմէական մեհեանների թողած մեծ ազդեցութեան մասին :

Մինչդեռ Սահինեանը, խորանալով ժողովրդի ճարտարապետապեղարուեստական եւ պատմական սեփական աւանդոյթների սահմաններում, հայկական հեթանոսական մեհեանների սկզբնաղբիւրները գտնում է հայկական հողի վրայ զարգացած բնիկ ուրարտական արուեստի մէջ(80) :

Իր կարծիքներով առանձնանում է Ստ. Մնացականեանը՝ հիմնաւորելով Զուարթնոցի տաճարի տեղական, հայկական արուեստի օրինաչափ զարգացման արդասիք լինելը : Ելնելով պատմական տրեւելիքներից՝ միեւնոյն ժամանակ նա նշում է, որ բացառուած չէ նոյնիսկ, որ հայերը Ե-Ձ. դարերում որոշ չափով իրենց ներգրտումն են ունեցել սիրիական ճարտարապետութեան մէջ :

Հայաստանի վաղ քրիստոնէական եկեղեցիների սկզբնական ձեւերում հանդէս եկող հետագայ յաւելումները (սիւնասրահներ, աւանդատներ, աշտարակներ եւ այլն) սիրիական ազդեցութիւն համարելու տեսակէտից նոյնպէս ընդհանրութիւն է կազմում մեր նշած գիտնականների կարծիքներում : Միայն Թորամանեանն է, որ մի փոքր շեղուելով ընդհանուրից՝ ծածկուած սիւնասրահները համարում է յունա-հռոմէական ոճի սեփականութիւն, բացարձակապէս մերժելով նրանց հայկական ստեղծագործութիւն լինելը(81) : Գիտնականների մեծ մասը յաւելումները համարում են Ե-Ձ. դարերի գործ :

80. Նոյնը, էջ 239 :

81. Թ. Թորամանեան, Տեկորի Տաճարը, էջ 56 :

Թորամանեանը աւանդատների(82) եւ սիւնասրահների(83) հետագայ աւելացումը հայկական եկեղեցիների սկզբնական ձևերի վրայ վերադրում է նորաստեղծ քրիստոնէական կրօնի ծրարական սրտը պահանջներին: Թէ երբ է սկսուել առաջին անգամ նրանց կիրառումը, նա չի իմանում, բայց նշում է, որ «325-ի Նիկոսիոյ ժողովին կանոններուն մէջ որոշ յօդուածներ կան այդ մասին»(84):

Թորամանեանը գտնում է, որ երբայական տաճարի հեթանոսական դաւթի միտքն է արտայայտուել հայկական սիւնասրահներում, որտեղ նրանք եղել են հեթանոսների կամ ապաշխարհօղների դաւթ(85): Եթէ ընդունենք, որ նրանք ծառայել են հեթանոսներին եւ ապաշխարհօղներին, պարզ է, որ արդէն Չ. դարից սկսած նրանք պէտք է սկսէին վերանալ՝ նկատի ունենալով, որ քրիստոնէութիւնը իշխում էր այդ երկրներում ու հեթանոսներ համարեայ չկային:

Հայաստանի վաղ քրիստոնէական ճարտարապետութեան՝ Սիրիայից ազդուած լինելու իրենց տեսակէտը ամբայնդելու համար որոշ գիտնականներ ենթադրում են, որ վաղ միջնադարում Սիրիայից Հայաստան են եկել շինարար վարպետներից կազմուած խմբակներ, որոնք տեղի վարպետների հետ միասին աշխատել են տեղական կառուցների վրայ: Այնպէս են ենթադրում Տոկարսկին եւ Եակոբսոնը: Իսկ, ընդհակառակն, Ստ. Մնացականեանի կողմից մէջբերուած յիշատակութիւններն ասում են այն, որ հայ շինարար վարպետները նախաքրիստոնէական ժամանակաշրջանից մինչեւ Ե-Չ. դարերը եղել են Սիրիայում եւ իրենց ներդրումն են ունեցել սիրիական ճարտարապետութեան մէջ: Տոկարսկու եւ Եակոբսոնի մօտ իրենց տեսակէտը հիմնուորող յիշատակութիւններ մենք չենք նկատել: Նման ենթադրութիւններ անելիս փաստարկները գտնում են անհրաժեշտ:

Երկու երկրներում էլ շինարարութեան մէջ օգտագործուող հիմնական շինանիւթը եղել է քարը: Բայց նա տարբեր դերեր է կատարել Սիրիայի եւ Հայաստանի կառուցներում:

Վերոյիշեալ գիտնականների կարծիքների մէջ կարելի է նըշմարել մի ընդհանրութիւն եւս: Սիրիական վաղ քրիստոնէական ճարտարապետութեան ազդեցութիւնը հայկականի վրայ ցոյց տալու համար հայկական յուշարձաններից առաջին հերթին եւ մշտա-

82. Նոյնը, էջ 52:

83. Նոյնը, էջ 73:

84. Նոյնը, էջ 84:

85. Նոյնը:

պէս յիշուած է Երեւուքի տաճարը, որը համեմատուած է Ռուվեյ-հայի, Թուրքանինի, Կալը-Լոզէի, էլ Բարայի եւ եռանաւ այլ բազիլիկների, ինչպէս նաեւ հրեւիսային Սիրիայի մօտ, Փոքր Ասիայի հարաւային մասում գտնուող Բինրիբ Բիլիսէում եւ Լիկաոնիայում գտնուող եկեղեցիների հետ: Այդ համեմատութիւններում գլխաւոր արեւմտեան ճակատի անկիւններում բարձրացող աշտարակները կատարում են առաջին ջութակի դերը: Երեւուքում հանդէս եկող աշտարակները նոյնպէս հայկական վաղ քրիստոնէական եկեղեցիների վրայ կատարած հետազայ (մինչեւ Զ. դ.) յուելուածքների մասն են կազմում: Սիւնասրահների եւ աւանդատների առաջացման մասին ենթադրութիւններ արուեցին: Երեւուքի աշտարակները՝ սիրիականից ազդուած լինել կամ շինելու մասին առայժմ կարծիք չայտնել դժուար է, նկատի ունենալով, որ հայկական վաղ քրիստոնէական ճարտարապետութեան մէջ դեռեւս դրանք մնում են որպէս եզակի դէպք: Այդ խիստ պատճառով կարելի է ընդունել, որ դրանք սիրիական կամ փոքր-ասիական ազդեցութիւններից են առաջացել: Այդ դէպքում հարց է ծագում, գլխաւոր ճակատում հանդէս եկող այլըքան մեծ եւ հնչեղ աշտարակները եթէ անհրաժեշտութիւն էին այդ ժամանակի պաշտամունքային կամ ճարտարապետա-դեկորատիւ տական պահանջները բաւարարելու համար, ապա ինչո՞ւ չեն արտայայտուել կամ իրազործուել Երեւուքին ժամանակակից միւս յուշարձաններում:

Ի մի բերելով յիշեալ գիտնականների կարծիքներն ու դրանց քննարկումները՝ տեսնում ենք, որ Հայաստանի եւ Սիրիայի Գ-է. դարերի վաղ քրիստոնէական ճարտարապետութեան առնչութիւնների հարցում ճշգրիտ եզրակացութիւնների յանգելու համար բաւական չեն գրականութիւնից քաղուած տեղեկութիւններն ու յուշարձանների մասին արուած նկարագրութիւնները: Բաւարար չեն նոյնպէս առանձին վերցրած երկրներից միայն մէկի ճարտարապետական յուշարձաններին ծանօթանալը:

Անհրաժեշտ է տեղում ուսումնասիրել եւ Սիրիայի, եւ Հայաստանի բոլոր այն յուշարձանները, որոնք համեմատուած են իրար հետ, ճշգրիտ դրանց առաջացման ազդիւրները եւ զարգացման ընթացքը, բաղբառել միմեանց հետ հետազոտութիւնների արդիւնքների օժանդակութեամբ, որից յետոյ յանդէլ հնարաւոր ճիշդ եզրակացութիւնների:

**ARMENIAN AND RUSSIAN AUTHORITIES ON THE
QUESTION OF THE CORRELATION OF ARMENIAN
AND SYRIAN ARCHITECTURE OF 4-7TH CENTURIES**

SHAHE DER-KEVORKIAN

(Summary)

Starting from the early 19th century European historians of architecture and archeologists turned their attention to the question of mutual influence of Armenian architecture. A good number of theories were put forward concerning the origin, development and the problem of influence of Armenian architecture. One of those theories was that while christianity penetrated into Armenia through Syria, it brought with it architectural laws and forms, which influenced the construction of the early Armenian churches

J. Strzygowski, N. Mar, T. Toramanian, N. Togarsky, A. Yacopson, A. Sahinian, S. Menatzaguanian, H. Krapar, A. Khat-chaterian and others have spoken fully about the correlation of Armenian and Syrian architecture. However, the opinions of the above mentioned authorities on the subject do not always reconcile, and sometimes they even contradict each other.

Taking into consideration all the presented hypotheses on the subject, it becomes necessary to say that only after an on the spot study of all those Syrian and Armenian christian architectural monuments of the 4-7th centuries (compared only in literature), it will be possible to reach a definite conclusion on the matter.