

**ՄՈՒՐԱՏ Մ. ՀԱՍՐԱԹԵԱՆ**, «ՍԻՒՆԻՔԻ ՓԷ-ՓԸ. ԴԱՐԵՐԻ ՃԱՐ-  
ՏԱՐԱՊԵՏԱԿԱՆ ՀԱՄԱԼԻՐՆԵՐԸ», ՍՍՀ ԳԱ հրատարակութիւն, Ե-  
րևան, 1973, 190 էջ (նկարագրող, կը պարունակէ նաեւ յատկա-  
գծեր, կտրուածքներ, չափագրութիւններ, եւայլն) :

**Մուրատ Մ. Հասրաթեանի սոյն աշխատասիրութիւնը նուիր-**  
**ուած է Սիւնիքի ուշ միջնադարեան ճարտարապետութեան. հոն կը**  
**ներկայացուին շրջանի շինարարական օրինակները իրենց առանձ-**  
**նաշատկութիւններով եւ կը վերլուծուին այն դանդանակալիկնե-**  
**րը, որոնք պատճառ կը հանդիսանան ստեղծելու տեղական ինքնու-**  
**րոյն ճարտարապետական համալիրները իրենց յատուկ յատկա-**  
**գծային թէ՛ ծաւալային լուծումներով: Կրօնական կառոյցներուն**  
**առընթեր, կարեւոր նշանակութիւն ունին նաեւ շրջանի քաղաքա-**  
**կան-ուղղմական շինութիւնները՝ ամրոցներն ու բերդերը, իբր հե-**  
**տեւանք Սիւնիքի լեռնային դիրքին եւ դարաշրջանի քաղաքական**  
**անցուղարձեւումն:**

**Աշխատութիւնը կը բաղկանայ չորս գլուխներէ.**

**Ա. ճարտարապետական անսամպլներ,**

**Բ. Պաշտամունքային կառուցուածքներ,**

**Գ. Աշխարհիկ կառուցուածքներ,**

**Դ. Շինարարական տեխնիկական կոնստրուկցիաներ:**

**ԺԴ. դարու քաղաքական իրադարձութեանց իբր հետեւանք**  
**կանգ առած եւ մի քանի հարիւր տարուայ կազմալուծուած վիճա-**  
**կը ծանր անդրադարձներ ունեցաւ Հայաստանի մշակութային,**  
**կրթական եւ տնտեսական կեանքին վրայ: Այս կացութենէն գերծ-**  
**չմնաց նաեւ շինարարութիւնը նոյն շրջանին, անգործութեան դա-**  
**տապարտելով բոլորովազ ճարտարապետական գործունէութիւնը**  
**երկրին մէջ:**

**Շնորհիւ ՓԷ. դարու կարճատեւ խաղաղութեան եւ քաղաքա-**  
**կան տանելի պայմաններուն, Արեւելեան Հայաստանի եւ մասնաւո-**  
**րապէս Սիւնիքի համար ստեղծուեցան նպաստաւոր կարելիութիւն-**  
**ներ՝ վերակազմակերպելու համար կրօնական ու մշակութային**  
**կեանքը: Որպէս հետեւանք այս իրադրութեան, նոր թափ ստացաւ**  
**շինարարութիւնը: Վերաշինուեցան աւերակ եւ փլատակ վանքերն**  
**ու եկեղեցիները, ու կարճ ժամանակամիջոցի մէջ շրջանի ճարտա-**  
**րապետութիւնը ապրեցաւ իր զարթօնքը, ստեղծելով նոր, ուղղա-**  
**կան կառոյցներ եւ խոշոր ճարտարապետական համալիրներ:**

**Հակառակ վերոյիշեալ զարթօնքին, եթէ ուշ միջնադարեան**  
**ճարտարապետութիւնը մինչեւ հիմա դանց առնուած է Հայկական**  
**ճարտարապետութեան ընդհանուր պատմութեան մէջ, եւ կամ միայն**  
**մակերեսային կերպով ուսումնասիրուած, պատճառը այն է որ սոյն**

դարաշրջանի կառուցումները չունին այն բարձր մակարդակի տը-  
նայնությունը, որոնք ստորոգելիները եղած են Հայ ճարտարապետու-  
թեան, սկսած քրիստոնէական վաղ շրջանէն:

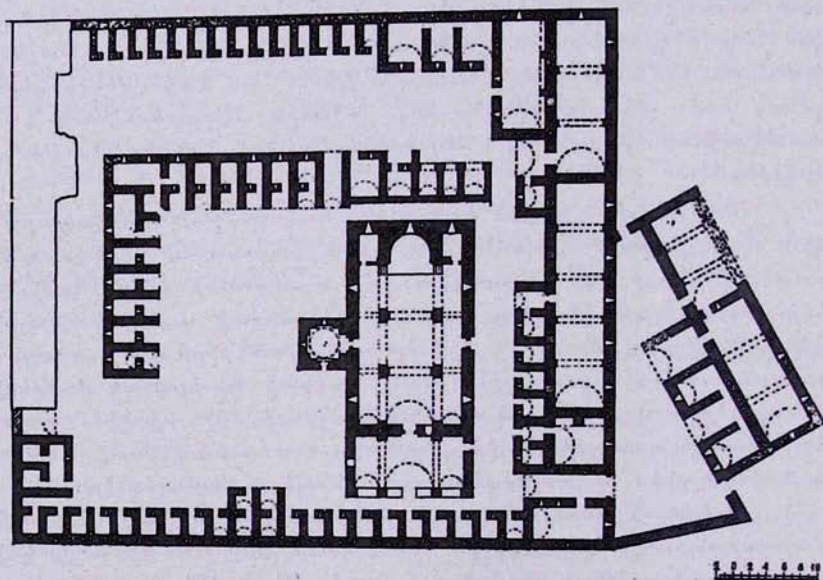
Բայց եւ այնպէս, շրջանը կը ներկայացնէ կարեւոր օղակ մը  
Հայկական ճարտարապետութեան ընդհանուր ուսումնասիրութեան  
համար. մանաւանդ՝ ան նորութիւններ կը բերէ անապատային կեան-  
քի մասնաշատուկ համալիրներու ստեղծումով, եւ ամբողջինու-  
թիւններու նոր լուծումներով, պարտադրուած՝ հրազէնի դորժա-  
ծութեամբը ռազմական դեանի վրայ:

Մուրատ Հասրաթեանի ներկայ աշխատասիրութիւնը կու գայ  
լրացնելու այս բացը, եւ վարակիչ օրինակ ծառայելու նման մաս-  
նակի ուսումնասիրութեանց: Հեղինակին իսկ բառերով, «Նման հե-  
տադրութիւնն անհրաժեշտ է նաեւ այն պատճառով, որ, անբաւարար  
ուսումնասիրութիւններու հետեւանքով, Հայաստանի ուշ միջ-  
նադարի ճարտարապետութիւնը մինչեւ օրս էլ չի ստացել իր օրյակ-  
տիւ դնահատականը եւ մասնադիտական զրականութեան մէջ նոյ-  
նիսկ անկումային է համարուում» (էջ 5):

Ներկայ ուսումնասիրութեան երկու կարեւոր առանցքները  
կարելի է համարել՝

Ա. — Անապատային համալիրները,

Բ. — Ռազմական ամրոցները:



Տաթեի Մեծ անապատ, գլխաւոր յատակագիծը

### Անապատային համալիրներ

Անապատները կրօնական կեդրոններ էին եւ իբր տարբերութիւն վանքերու, ունէին որոշ առանձնաշատութիւններ. նախ՝ աւելի նման էին ճգնաւորական կաղմակերպութեանց իրենց կենցաղով եւ ապաշխարհիկ ըմբռումներով, եւ իբր հետեւանք իրենց ինքնուրոյն ապրելակերպին, կը պահանջէին տարբեր ճարտարապետական լուծումներ եւ կը թելադրէին որոշ շինարարական կառոյց, ըլլայ յատակազօային մտայղացումներով, եւ թէ՛ շէնքերու ծաւալային-տեղադրական տեսակէտով: Ասոնց վրայ եթէ աւելցնենք աշխարհագրական դիրքերէն բխած ռազմական պահանջներն ու նկատողութիւնները, արդէն կ'ունենանք բաւական տուեալներ՝ ստեղծելու ճարտարապետական ինքնուրոյն եւ հետաքրքրական կառոյցներ եւ համալիրներ:

Այս տիպի կարեւոր օրինակը կը մնայ Տաթևի Մեծ անապատը, որ իբր առաւել յաջողած եւ նշանաւոր համալիր, այլևս իր օրինական տեղը կ'ունենայ հայկական ճարտարապետութեան պատմութեան մէջ:

### Ռազմական ամրոցներ

Սիւնեաց աշխարհը աշխարհագրականօրէն կը գտնուի Հայաստանի հարաւ-արեւելեան ծայրամասին մէջ: Ունենալով լեռնային եւ անառիկ դիրք, ազգային ազատագրական պայքարը հոս յաջողութեամբ տեւած է մինչեւ ուշ միջնադար: Սիւնիքի մէջ, շնորհիւ Ղարաբաղի եւ Սիւնեաց մելիքութիւններուն, ստեղծուած է միակ հայկական անկախ իշխանութիւն (Ղափան), երբ Հայաստանը կը գտնուէր պարսկա-թրքական տիրապետութեան տակ:

Իբր հետեւանք վերոյիշեալ իրադարձութեանց, ամրոցաշինութիւնը առաւել զարգացած է Սիւնիքի մէջ: Երջանի աշխարհիկ կառուցումներուն մէջ ամենանշանաւորն ու ինքնատիպը կը մնայ Մեղրիի բերդը, որ իր յատակազօային-ծաւալային եւ մանաւանդ օգտագործման եղանակով կը տարբերի միջնադարեան Հայաստանի միւս ամրոցներէն, նկատի ունենալով որ ան իր վերջնական ձևին մէջ կառուցուած է հրազէնի գործածութիւնը հաշուի առած:

Հատորը, բացի իր ճարտարապետական ուսումնասիրութեանէն, շահեկան է նաեւ մասնակի ու յարակից կերպով անապատային կեանքին նուիրուած իր բաժիններով, մարզ մը, որ հեղինակին կողմէ նոյնպէս արժանացած է յատուկ ուշադրութեան:

Հայկական ճարտարապետութեան պատմութիւնը անկասկած կը հարստանայ դիտական մօտեցումով ստեղծուած նմանօրինակ հետազոտութիւններով: