

Դադիվանի

ԲԱԳՐԱՏ ՌԻՈՒԲԱԲԵԱՆ
ՄՈՒՐԱԳ ՀԱՍՐԱԹԵԱՆ

Հին Հայաստանի Արցախ նահանգի առաջին ու խոշոր հոգեւոր կեդրոններից մէկն է Դադիվանքը, կոչուած նաեւ Սուրբայ վանք:

Պատմական Հաթերքից բաւականին վեր (այժմ լեռնային Ղարաբաղի ինքնավար մարզի Չարեքտար գիւղից արեւմուտք), Տրտու-թարթառ գետի ձախ ափին, մի բլրակի վրայ փռուած է վանքի համալիրը՝ ժամանակից սեւացած ու մամռակալած կիսաւեր մատուռներով, հին ու նոր եկեղեցիներով, որոնցից վերջինի կառուցումը տեղի է ունեցել ԺԳ. դարում:

Դադիվանք է կոչոււմ Թաղէոս Առաքեալի եօթանասուն աշակերտներից մէկի՝ Դադի կամ Դադոյի անունից, նաեւ Սուրբայ վանք, որովհետեւ գետափնեայ խութի (բլրակի) վրայ է գտնոււմ:

Ըստ աւանդութեան՝ վանքի առաջին եկեղեցին պէտք է կառուցուած լինի Ք. Ե. առաջին դարի երկրորդ կէսին: «Դադին՝ մի եւթանասնիցն, որ զնաց հրամանաւ Թաղէի ի Մեծն Հայք եւ կողմանս հիւսիսոյ, եւ լուեալ զմահն Արզարու, դարձաւ եւ եմուտ ի Փոքր Սիւնիք, եւ կրօնաւորեալ անդէն ծածկարար՝ վախճանեցաւ եւ տեղին շինեցաւ վանք եւ յանուն նորա կոչեցաւ Դադիու»¹:

Վանական շինութիւններից շատերի վրայ կառուցման տարեթուեր չկան: Նրանց խոր հնութիւնը ենթադրոււմ է ճարտարապետական ձեւերից եւ աղբիւրադիտական տուեալներից: Դադիվանքն Արցախի Մեծկողմանք կամ Մեծկվենք գաւառի առաջնորդարանն է եղել, իսկ այս առաջնորդարանի հոգեւոր եռուն կեանքն անխաթար

1. Միխայէլ Ասրի, Ժամանակագրութիւն, Երուսաղէմ, 1871, յաւելուած, էջ 33:

պահպանուել է քրիստոնէութեան մուտքից սկսած: Մեծկվենքի և պիսկոպոսները միշտ էլ եռանդուն մասնակցութիւն են ունեցել Հայոց արեւելից կողմանց հոգեւոր ու մշակութային կեանքին:

Վանքն ու նրա միաբանութիւնը մեծամեծ աղէտների են ենթարկուել՝ սելճուքեան արշաւանքների պատճառով: Ժամանակի սղբիւրները միահամուռ վկայում են Սաչենի ու յատկապէս նրա մշակութային կեդրոնների աւերումը Չոլի դաժան զօրավարի կողմից: Սամուէլ Անեցու պատմելով՝ Չոլին խարէութեամբ իր մօտ էր հրաւիրել Սաչենի իշխաններին, կալանաւորել շատերին: Ապա «մաշեաց զերկիրն սովով եւ սրով եւ դերութեամբ, ընդ որս քահանայք եւ սուրբ կտակարանք եւ կրօնաւորք առ ոտս անկան անօրինաց»²:

Այս աղէտը տեղի է ունեցել 1143 թուականին: Երկու-երեք տարի յետոյ Չոլին վերստին գալիս է Սաչենի վրայ, որովհետեւ նահանգի մնացած տէրերն ապստամբել էին, թօթափել բռնաւորի լուծը («...սակաւ ինչ մնացեալքն յագատաց անտի, որք էին ղօղեալք յանտառս մայրեաց, առին դարձեալ զբերդ-ամբոցս իւրեանց, եւ դարձեալ ապստամբութեամբ վարէին ընդ տաճկացն»)³:

Այս անգամ Չոլին գալիս է վրէժխնդրութեան կատաղի մուտքով, եւ շխարհաւալով տիրել Սաչենի ամրոցներին, աւերում ու հրի է մատնում գաւառի անպաշտպան բնակավայրերը, ինչպէս եւ Դաղիվանքը. «Իսկ զամբոցսն ոչ կարաց առնուլ, բայց զգաւառն զամենայն ի սպառ աւէրէր. այրեաց եւ զառաքելադիր ուխտ սրբութեան, որ կոչի Դաղուի վանք»⁴:

Պէտք է կարծել, որ շատ շուտով վերականգնուել է վանքը, վերացուել են աւերածութեան հետքերը, քանի որ ԺԲ. դարի երկրորդ կէսին՝ Մխիթար Գոշը, Սաչեն գալով եւ մնալով յատկապէս Վերին Սաչենի իշխան Վախտանգի տանը, երկրի աշխարհիկ իշխանութիւնն ու հոգեւոր կեանքը գտաւ մի այնպիսի բարգաւաճ վիճակում, որ պիտին նա չէր տեսել բովանդակ Հայաստանում, եւ եթէ նրա հետ համեմատելու մի տեղ գտնում էր, ապա դա էլ կիլիկեան հայոց իշխանապետութիւնն էր⁵:

2. Սամուէլ Անեցի, Հաւաքմունք ի Գրոց Պատմագրաց, Վաղարշապատ, 1893, էջ 132:

3. Մ. Գօշ, Կաթողիկոսք եւ Դէպք Աղուանից Աշխարհին ի Մէջ ԺԲ Դարու (տես՝ Ղ. Ալիշան, Հայապատում, Վեներտիկ, 1901, էջ 386):

4. Նայնը:

5. Մխիթար Գօշ, Դատաստանագիրք Հայոց, Վաղարշապատ, 1880, երկրորդ էջագրութիւն, էջ 71-74: Ալիշան, Հայապատում, էջ 406-407:

Դադելիվանքը, ուրեմն, գտնուում էր Միջնարցախի կամ Հաթերքի իշխանների տիրոյթում: Իսկ այս իշխանները ներկայացնում էին հին Արցախի տէր Առանշահիկների մի ճիւղը, որը հիմնականում տիրապետութիւն ունէր Թարթառի ձախ ափի վրայ: Ճիւղն ասած, դժուար էլ է այս իշխանական տան տիրապետութեան իրական սահմանները դժեւ, որովհետեւ Արցախի տարածքի վրայ Ժ. դարից յետոյ իշխող Առանշահիկ տոհմի երեք ճիւղերը (Սոխանարերզի-Գանձասարի տէրերը, Հաթերք-Դադելիվանքի տէրերը եւ Ծարի-Սաթրավանքի տէրերը) պարբերաբար իրար դիմում էին երկրամասի գահերէջ իշխողի կամ իշխանաց-իշխանի դերը, եւ միեւնոյն տիրոյթի այս կամ այն կէտը մէկ այս ճիւղի ներկայացուցչի իշխանութեան ներքոյ էր լինում, մէկ՝ միւսի: Այսքանը տեղի էր ունենում խաղաղ ճանապարհով, առանց մեծ բարդութիւնների, որովհետեւ նրանք միշտ էլ գիտակցում էին իրենց տոհմակուռքի նոյնութիւնն ու հարազատութիւնը:

Այսուամենայնիւ, Դադելիվանքը միշտ էլ գտնուում էր Հաթերքեան իշխանաւորների տիրոյթում. այս ճիւղի տոհմական գերեզմանատունն էր հանդիսանում միաժամանակ, եւ հաթերքեանները, հետագայում նաեւ ծարեցիներն էին, որ հովանաւորում էին վանքի ծաղկմանը:

Վանական շինութիւնները հիմնականում պահպանուել են, եւ նրանց ներկայ վիճակի հիման վրայ դժուար չէ ներկայացնել բարգաւաճ օրերի ընդհանուր պատկերը:

Պէտք է կարծել, որ միայն Ս. Թաղէ միանաւ եկեղեցին է (տեղագրուած համալիրի հիստորիան կողմում), որ իր վրայ կրում է նախասելճութեան շրջանի շինարարական-ճարտարապետական արուեստի կնիքը եւ հաւանաբար կառուցուած է Ժ-ԺԱ. դարերում: Մնացածները՝ կառուցուած կամ հիմնովին վերականգնուած շէնքեր են, եւ թուադրուում են վերը յիշուած սելճութեան աւերածութիւններից յետոյ եկող ժամանակաշրջանով: Անկասկած է, որ նոր կառուցումներն ու վերականգնումներն էլ սկսուել են ԺԲ. դարի 80-ական թուականների սկիզբից, երբ Հաթերքի տէր եւ Արցախի գահերէջ իշխան Հասան Վախտանգեանը, իշխանութիւնը յանձնելով իր վեց որդիներին, յատկապէս աւագին՝ Վախտանգին, Դադելիվանքում կրօնաւորելու գնաց իր եղբօր՝ Գրիգորիս Եպիսկոպոսի մօտ: Այս առթիւ հետաքրքիր տեղեկութիւն է հաղորդում Հասանի վիմագիրը՝ քանդակուած 1182 թ.: Ահա այդ արձանագրութիւնն ամբողջութեամբ. «Ես՝ Հասան, որդի Վախտանգա, տէր Հաթերքո եւ Հանդարբերդո, Սաշինբերդո եւ Հաւախաղացին, կացի յաւազութեան ամս Ս շատ պատերազմաւ եւ յաղթեցի թշնամեաց իմոց աւգ-

նութեամբ ա[ստուծո]յ: Եւ եղեն ինձ Ձ որդի: Ձբերդերս եւ զգաւառս ետու նոցա եւ եկի ի վանքս մաւտ յիմ եղբայրս ի տէր Գրիգորէս եւ եղէ կրնանաւոր եւ բերի զխաչքարս յԱղուայ, շատ աշխատութեամբ եւ բազում հնարիւք կանգնեցի սուրբ նշան հոգւոյ իմոյ: Արդ վասն ձէր հոգւոյդ, որք ընթեոնոյք, զիս յաղաւթս յիշեցէք: Ու Աթուրս»⁶:

Սկսուեց վերակառուցումների ու նոր շինարարական աշխատանքների մի եռուն շրջան, որը պէտք է տեւէր մինչեւ յաջորդ դարի վերջը, եւ ԺԴ-ի սկիզբը՝ թաթար-մոնղոլների տիրապետութեան սաստկացումը, երբ մահմետականութիւն ընդունած բռնակալներն արդէն քաղաքական ու ընկերային անտանելի ճնշումներին զումարեցին կրօնական անհանդուրժողականութիւնը:

Իւրատեսակ այս վերածննդի ու վերակերտման փուլն ամենից առաջ պայմանաւորուած էր Չաքարեան իշխանապետութեան վերելքով: Սարգիս Չաքարեան ամիրսպասալարի քաղաքական յաջողութիւնները բազմապատկուեցին նրա քաջ ու տաղանդաւոր զաւակների՝ ամիրսպասալար Չաքարէի ու Աթաբեկ Իվանէի պաշտօնական առաջընթացի օրերում: Վրաց արքունիքում հասնելով բարձրագոյն դիրք ու պատուի, շրջահայեաց եղբայրները կարողացան հայ-վրացական զինակցութեան ուժով Հայաստանի մեծագոյն մասն ազատագրել օտար տիրապետութիւնից եւ հայ ժողովրդի համար ապահովել ազգային քաղաքական ու մշակութային զարգացման պայծառ հեռանկարներ: Չաքարեանների հովանու տակ ծաղկում էին հայոց իշխանութիւնները, յատկապէս Սաչենի եռաճիւղ տիրակալութիւնը, քանի որ ճիւղերից իւրաքանչիւրը Չաքարեան տան հետ կապուած էր արիւնակցութեամբ: Կրօնաւորեալ Հասանի աւագ որդի Վախտանգի կին Արզու-Սաթունը Տփղիսի ամիրս ու Մահկանաբերդի տէր Քրդի գուստրն էր, իսկ Քրդի քոյրն էլ Սարգիս ամիրսպասալարի կինն էր՝ Չաքարէի ու Իվանէի մայրը: Սարգսի դստերից մէկը (Սորիւհա) կինն էր Ներքին Սաչենի տէր Վախտանգի, միւսը (Դոփ)՝ Վերին Սաչենի կամ Թարայ տէր Հասանի:

Հաթերքի հարուստ ու ազդեցիկ տիրոջ կրօնաւորութեան

6. Մակար Վ. Բարխուդարեանց, Արցախ, Բագու, 1895, էջ 203-204: Արձանագրութիւնը քանդակուած է եղիլ երկար-խորանարդաձեւ մի քարի վրայ, որը կետագայում օգտագործուել է իրրեւ վանքի գմբէթաւոր երկրորդ եկեղեցու քեմի սեղան: Այստեղից էլ անհետացել է: Մեմֆ նրա վերջին տողերն ընդգրկող (սկսած «յԱղուայ շատ աշխատութեամբ...») մասը գտել ենք վանքի բակում գոյացած մի փսսի մէջ:

չնորհիւ արագօրէն վերականգնուեց եւ բարգաւաճեց Գաղիլիանքը : Անկասկած Հասանի առաջին հոգան էր՝ կառուցել իր եկեղեցին, այն, որ չիբայլելով ճարտարապետական տեսակէտից, օժտուած է մի այլ, շատ կարեւոր առանձնայատկութեամբ : Հասանի եկեղեցին այժմ էլ կանգնած է համալիրի հարաւ-արեւելեան եզրի մօտ, Արզու-Սաթունի կառուցած կաթողիկէի կողքին եւ դարերի ընթացքում քիչ վնասուածքներ կրած լինելով, համարեա մնում է այնպիսին, ինչպիսին կառուցուել է Հասանի կամքով 1180-ական թուականներին : Ճիշդ է, նրա վրայ չկայ շինարարական արձանագրութիւն, սակայն յայտնի է, որ եղել է կրօնաւոր դարձած իշխանի բարեպաշտական դործունէութեան արդաստիքը, այսինքն՝ կառուցուել է ԺԲ դարի 80-ականների առաջին կէսում, երկիրը սելճուք-թուրքական տիրապետութիւնից ազատագրուելուց յետոյ, բայց իրրեւ այդ տիրապետութեան դաժան մղձաւանջի վկայ եւ անջնջելի յուշ : Շէնքի պատերի մէջ ազուցուած են ասպատակիչների կողմից աւերուած նախկին շէնքերի մնացորդներ՝ խոյակներ ու քանդակազարդ ուրիշ քարեր, ամբողջական խաչքարեր ու ջարդուածների բեկորներ, արձանագրեր ունեցող ու անգիր բազմաթիւ քարեր : Արեւմտեան մուտքի ճակատին տեղ է դրուել նաեւ մի ջրաղացքար, որ նշանակում է՝ բարբարոսները վանքի ջրաղացն էլ են աւերած եղել, եւ շինարարներն այստեղ անմահացրել են նրա ժրաջան մասունքը :

Արզու-Սաթունի եկեղեցին՝ կաթողիկէն, վանական համալիրի ամենաչքեղ կառոյցն է, այսօր էլ համարեա անխաթար պահպանուած եւ ներկայանում է որպէս հայկական ճարտարապետութեան ԺԳ դարի ամենափառաւոր կոթողներից մէկը : Գտնուած է վանական տարածութեան արեւելեան ծայրին : Այս շինութիւնից աւելի վաղ կառուցուած բոլոր եկեղեցիները ձգուած են եղել երկու շարքով, աջ ու ձախ կողմերի երկարութեամբ, եւ այս կաթողիկէն՝ դրուելով համալիրի երկու շարքերի արանքում (խորքում)՝ դարձել է նրա առանձին մասերն ի մի հաւաքող կեդրոնը :

Կաթողիկէի կառուցողը Հաթերքի մեծ իշխան Վախտանգի կին՝ Արզու-Սաթունն է եղել, որի արձանագրութիւնը պահպանուել է հարաւային պատի վրայ տասնը ինը երկար տողերով եւ շատ մանրամասն պատմում է ինչպէս կառոյցի, այնպէս էլ կառուցողի ճակատագրի հանգամանքները : Ահա այդ արձանագրութիւնը. «Շնորհիւ ամենակարողին ա[ստուծոյ] և Միածնի որդոյ նորա Յ[իսուս]ի Ք[րիստոս]ի եւ պարգեւաւք ամենասուրբ հոգո ես Արզու-Սաթուն նուաստ աղախին Ք[րիստոս]ի, դուստր մեծի իշխանաց իշխանին Քրդին եւ ամուսին Վախտանկա թագաւորազնոյ տ[էր]ն Հաթերքոյ եւ ամենայն Վերին Սաչենո, յուսով մեծաւ շինեցի զս[ուր]բ կաթողիկէս ի տեղոյ

Հանդատարանի առն իմոյ եւ դաւակաց իմոց՝ Հասանայ անդրանկին իմո եւ Գրիգորի, որ եւ ի տէրն կիսաւրեա վախճանելոց: Զի վասն իմ մեղաց խրատեաց զի ա[ստուա]ծ եւ երարձ ի զլխս իմո զերկոսեանս պատկան վայելուչ: զի անդրանիկն իմ Հասան սպանաւ ի թուրքաց պատերազմին վասն քրիստոնէական հաւատոյս եւ զինի երկոց ամսոց եւ կրտսեր որդին իմ զԳրիգոր տէրն կոչեցեալ զզարտ բնութեանս հատուցանելով վճարեաց ի կենցաղս եւ փոխեցաւ առ Ք[րիստո]ս՝ սուգ անմիտիթար թողլով թշուառացելո մաւրս իւրեանց: Այլ զի ի կենդանութեան իւրեանց յոյս ի մաի եղեալ նոցա շինել եկեղեցի յայսմ տեղոջ եւ ոչ ժամանեցին վասն արագահաս լինելո ի վերա նոցա մահուան, ինձ աւանդեցին անդարձիւ կատարել զփախազ սրտից նոցա: Եւ իմ յանձն առեալ մեծ յուսով եւ շատ աշխատութ[եամ]բ շինեցի զքաւարանս վասն իրկութե[ան] ոչոց նոցա եւ իմո եւ դատերաց իմոց եւ ամենայն զարմից: Արդ աղերսիւ հայցեմ՝ որք երկրպագէք սրբո խորանիս՝ յիշել յազաւթս զփերպղեարսն ի սմա: Կատարեցաւ ս[ուրբ]բ քաւարանս ի թուականութեանս Հայոց ՌԿԳ (1214) ի փառս ա[ստուծո]յ ի նորոգութիւն ս[ուրբ]բ ուխտիս: Եւ սահմանեցաք ժառանգութիւն եկեղեցւոյս զեղւս եւ ազարակս իւրեանց սահմանաւք՝ զԱպահէն եւ զԵղնարածանց եւ զԲանց եւ զԿանչաւորն, որ ի Վայո ձոր եւ երկու տուն յԱրփա: Եւ հաստատեցաք կամակցութ[եամ]բ եղբարցս զաւազ խորանի զպատարադն յանուն վերադրելոցս կատարել անխափան: Եթէ որ այսմ վճռի հաստատնո խափանումն առնէ, յիշխանաց կամ յառաջնորդաց տեղոյս կամ ո ոք եւ իցէ, խափանեցի յոյս նորա որ առ Ք[րիստո]ս եւ դատապարտեսցի յա[ստուծո]յ:»:

Ուրեմն, Արզու-Սաթունը դուստրն էր Քրդի⁷, կինը Հաթերքի այն Վախտանդ իշխանի, որ ԺԲ դարի վերջին իր մօտ պահեց, հովանաւորեց Մխիթար Գոշին, ապա, իր հինգ եղբայրները (Վասակ, Սմբատ, Գրիգոր, Գրիգորիս, Սոյոյան) հետ միասին, մեծ վարդապետի համար կառուցեց Նոր-Գետիկի վանքը: Վախտանդի ու նրա կողակից Արզու-Սաթունի երախտիքը քանի՛-քանի՛ անդամ յիշել է Մխիթար Գոշն իր գործերում: Սակայն շատ բնորոշ է նրա Դատաստանագրքի յիշատակ-ընծայական ինքնազիրը. «Յ[խառ]ս Ք[րիստո]ս»:

7. Սա՝ կայէնի ու Մահկամաբերդի տէրն էր եւ Տփլիսի ամիրան, Մխիթար Գոշի մեծ բարեկամը, հայրը՝ Գաւիթ եւ Սադուն իշխանների: Սադունը խոշոր դեր կատարեց վրաց-հայկական պետական կեանքում, մեծ մասամբ նրա բանախօսութիւնների արդիւնք էր մոնկոլ տիրապետողների բարեացակամութիւնը վրացիների եւ հայերի նկատմամբ (տես՝ Կիրակոս Գանձակեցի, *Պատմութիւն Հայոց*, Երեւան, 1961, էջ 208-215 եւ հտգ.):

տոյս, յորժամ դաս ի նորոգել զերկիր, նորոգեա հոգևով եւ մարմնով
 դաստուածասէր իշխանն իշխանաց զՎախտանդ եւ զամուսինն իւր
 զԱրգու-Պաթունն ի կեանս անմահս»⁸ :

Եւ, վերջապէս, այս Արգու-Պաթունն ու իր դստերաց ձեռա-
 գործ բարձր արուեստի մասին է, որ Կիրակոս պատմիչը խօսում է
 անխառն ոգևորութեամբ ու հիացումով: Խօսելով նոր-Գետիկի կա-
 ուցումին բերած նրա մասնակցութեան մասին, պատմիչն աւելա-
 ցընում է. «Օժանդակ եղեւ, արար եւ վարարոյր զեղեցիկ՝ դստերօք
 իւրովք՝ ծածկոյթ սուրբ խորանին, զարմանալի տեսողաց, ի մազոյ
 այծից կակղաղունաց՝ ներկեալ պէսպէս եւ զանազան, գործ քանդա-
 կակերպ եւ նկարեալ պատկերօք, ճշգրտազոյն հանուածովք՝ տնօրի-
 նականօք Փրկչին եւ այլ սրբոց, որ հիացուցանէր զտեսողսն: Եւ որք
 տեսանէին, օրհնութիւն տային Աստուծոյ, որ ետ կանանց իմաստու-
 թիւն ուստայնանկութեան եւ հանճար նկարակերտութեան... Եւ ոչ
 միայն այս եկեղեցոյս արար ծածկոյթ, այլեւ այլոց եկեղեցեաց՝
 Հաղբատայ եւ Մակարայ վանից եւ Դագիւվանից, քանզի յոյժ սիրոյ
 էր եկեղեցեաց բարեպաշտ կիսն»⁹ :

Արգու-Պաթունը, ինչպէս երեւում է նրա արձանագրութիւնից,
 կաթողիկէն կառուցել է իւրայնոց զերեզմանների տեղը («ի տեղոջ
 հանգստարանի») :

Տաճարի ներսի կամարներից ու քարաքանդակ մանրամասնե-
 րից բացի մնացած ամբողջ տարածութիւնը ձեփուած է կրաշագա-
 խով: Ծեփուած բոլոր պատերն էլ եղել են նկարազարդ: Այժմ նկար-
 ներից քիչ բան է մնում: Ծեփը տեղ-տեղ քանդուած է, ճաքճաք-
 ուած: Որմնանկարների մէջ մարդկային կերպարանքները հազիւ են
 նշմարւում պատերին նստած կեղտի տակից: Այդ պատճառով էլ
 մենք այստեղ մէջ ենք բերում Մեսրոպ Մազիստրոս Տէր-Մովսիս-
 եանի նկարագրութիւնը: Նա սոյն որմնանկարները տեսել է աւելի
 բարօք վիճակում, սրանից շուրջ եօթանասուն տարի առաջ: «Նկար-
 ներից մի քանիսը մեր տեսած ժամանակ տանելի վիճակ ունէին, —
 գրում է Մեսրոպ Մազիստրոսը, — նկարները պահուած էին հիւսի-
 սային եւ հարաւային պատերի վրայ. հիւսիսայինի վրայ զգալի էր
 խոնաւութեան քայքայիչ ազդեցութիւնը: Երանի՛, թէ ժամանակին
 գոյներով արտանկարուած լինէին հայկական արուեստի այդ սակա-
 ւաթիւ պահուած որմնանկարների բեկորները:

«Հարաւային պատի տեսարանն էր՝ Աստուածածին, նկարուած

8. Ալիշան, Հայագատում, էջ 407:

9. Կիրակոս Գանձակեցի, էջ 216:

երեք-քառորդ հանդիպահայեաց զիրքով, հագին մոխրագոյն երկար շապիկ, գլուխը փաթաթած կարմիր ծածկոցով, ձեռները վրայ երկարած խաչազարդ ուրար: Նա հայեացքը յառած դէպի արեւելք, դիտում է կեդրոնում նստած մի անձի: Նրա առջեւում դտնում է թեւաւոր հրեշտակ, աւելի վոքը զիրքով նկարուած, որի հայեացքը նոյնպէս դարձած է դէպի նոյն կեդրոնական անձի պատկերը, իսկ թէ ով է այդ կեդրոնական անձնաւորութիւնը, չկարողացանք որոշել, որովհետեւ շատ էր վնասուած եւ նկատելի էին միայն անորոշ դժագրութիւններ:

«Հիւսիսային պատի տեսարանն է. մի անձնաւորութիւն քայլում է դէպի արեւելք, աջ ձեռքում բռնած ոսկէկազմ աւետարան, ունի կարմրագոյն երկար միրուք, ինչպէս որ նրա գլխի մագերի գոյնն է. հագել է կարմիր բաճկոն եւ գորշ գոյնի վերարկու: Նրա մօտ է մի երկրորդ անձնաւորութիւն, երիտասարդ հասակում, անմիրուք, աջ ձեռքը աղբրական եղանակով առաջ կարկառած. հագին ունէր միայն դեղնագոյն մի շապիկ, խաչերով զարդարուած, ուրիշ հագուստ չունէր:

«Նոյն պատի վրայ նկարուած էր Յիսուսի ծնունդը: Աստուածածինը պառկած է, գլուխը բարձրացրած զիրքում, ինչոր սովորական է աւետարանների մանրանկարներում: Նրա գլխի վերելը կանգնած է Յովսէփը, բայց դրա գլուխը թափուած է, չկայ նկարում: Կոյսից աւելի ներքեւ չոքած էին երեք մոզերը, հագներին գոյնզոյն, արեւելեան ճոխ հագուստներ. իսկ բարձրում սաւառնում էին խմբով հրեշտակները, «Փա՛ռք ի բարձունս» երգելով»¹⁰:

Եթե անասուն տարի առաջ այսքանը կար: Հիմա անհմուտ աչքին միայն եղածի ստուերներն են երեւում, տեղ-տեղ ընդգծուած ու պարզ, նոյնիսկ գոյները տարբերակում են: Նշանակում է՝ վարպետ աչքն ու ձեռքը դեռեւս կարող են վերականգնել եղածը, արտանկարել, պահել, պահպանել մեր միջնադարեան գեղանկարչութեան ու որմնանկարչութեան այս արժէքաւոր յիշատակը, որն անհետանում է արդէն եւ էլ չի կարող սպասել¹¹:

10. Մեսրոպ Մագիստրոս Արք. Տէր Մովսիսեան, Հայկական Երեք Մեծ Վանքերի՝ Տաթևի, Հաղարծնի, և Դադի Եկեղեցիները եւ Վանական Շինութիւնները, Երուսաղէմ, 1938, էջ 87:

11. Բեմի հետեւին, ծեփի վրայ քանդակուած է ԺԳ. դարի մի արձանագրութիւն. «Աւգնուր[եան]ը ա[ստուծո]յ Կս' Մամբան, ամուսին արիականին Հասանայ եւ որդի մեր Գրիգոր... ԹՎ Չ (1251)»: Ուրեմն, 1251 թ. ին ծեփը կար, որ վրան այս արձանագրութիւնը դրին: Հետեւապէս ծեփն ու նրա վրայի արմանկարները կատարուել են 1214-1251 թթ. ընկած ժամանակամիջոցում:

Ս. Դադիի եկեղեցու գաւիթն, ըստ շինարարական արձանագրութեան, որը փորուած է դրան աջ կողմին, կառուցել է Գրիգոր եպիսկոպոսը 1224 թ.ին. «Թ ՈՂԳ ես տ[է]ր Գրիգորիս առաջնորդ ս[ուր]բ ուխտիս որդի նահատակին Վասակայ շինեցի զժամատունս յիշատակ հոգոյ իմոյ յաղ...»:

Կաթողիկէի սինասորահի պատի շինարարական արձանագրութիւնը յայտնում է միայն նրա կառուցողի անունը. «Կաման Ա[ստուծո]յ ես Սնպատ որդի Վախտանկա շինեցի զգաւիթս եկեղեցոյս եւ ետու զՇինածոր իր սահմանովն եւ զԴոփուն տափն յեկեղեցիս»¹²: Սակայն այս պողոտաձեւ սրահի պատի քարերից մէկի վրայ գրուած է «ՈՂ ԹՎ» (1241): Եթէ սա, սրահի շինարարութեան տարին էլ չլինի, յամենայն դէպս պէտք է ընդունել, որ այս թուականին այն արդէն կառուցուած է եղել¹³:

Վանքի հարաւային շէնքերի շարքում կանգուն է մի դմբէթաւոր շէնք, որի 1211 թ.ի շինարարական արձանագրութիւնը գրտնում է հարաւային պատի մէջ, մուտքի կողքին գրուած մի անկանոն, բայց յղուած բազալտ քարի վրայ¹⁴:

Դադիվանքի միւս բազմաթիւ շէնքերը շինարարական արձանագրութիւններ չունեն եւ նրանց կառուցման ժամանակաշրջանը կարելի է որոշել ճարտարապետական-գեղարուեստական վերլուծութեամբ:

Պողոտաձեւ սրահի արեւմտեան կողմից կպած է մի կրկնայարկ զանգակատուն, որի կամարակապ որմնախորշի մէջ հայեացքով դէպի արեւմուտք, կանգնեցուած են Դադիվանքի երկու հըռչակաւոր խաչքարերը:

Այս շինութիւնը վերից փակուած է քառասին մի դմբէթով, ուր հնում, հաւանաբար, կախուած են եղել վանքի զանգերը: Ըստ երեւոյթին սկզբնապէս զանգակատան ստորին՝ հիմնական ծաւալն այլ բացուածքներ էլ է ունեցել, եւ հետագայում է որ վիթխարի խաչքարերը տեղադրելուց յետոյ նրանք փակել են, որպէսզի ամբողջ շինութիւնը դառնայ մի տեսակ շրջանակ-պահարան այդ խաչարձանների համար: Որ առաջներում խաչքարերն այնտեղ չեն գտնուել, վկայում է Սարգիս Զալալեանցը՝ պատմելով, թէ «Յարեւմտեանի ծայր գաւթաձեւ սրահիս է զանգակատուն շքեղ կաթողիկէիւ: Մերձ զանգակատան դէպ յարեւելս գոն երկու մատրունք,

12. Մեսրոպ Մագիստրոս, նշ. աշխ., էջ 88:

13. Ուլուբաբեան, Դադի Կամ Խութա Վանք, «Էջմիածին», 1971, Զ-է, էջ 69:

14. Նոյնը, էջ 71:

յորոց միջև երկու վսեմ քանդակագործք խաչքար»¹⁵: Մատուռների մասին խօսք ունի նաև Մակար Բարխուտարեանցը¹⁶: Եթէ նրա օրոք (ԺԹ․ դարի վերջին) եւս խաչքարերը գտնուելիս են եղել մատուռներում, սլարդ է, որ նրանք քանդակատանն են դրուել ԺԹ․ դարի վերջին կամ Ի․ դարի սկզբին, բայց ոչ ուշ քան 1910 թուականը, քանի որ Մեսրոպ Մագիստրոսը 1911 թ․ին նրանք տեսել է դանդակատան որմնախորշում¹⁷:

Չախաղողմեան խաչքարի վերեւով, մի գծի վրայ արձանագրուած է «Տէր Գրիգոր սնուցող տէր Աթանաս յիշ[եցէք]»:

Աջախողմեան խաչքարի վերեւով, մի տողի վրայ. «Չախ Աթանաս յիշեսջիք Ի Բրիտոսոս», իսկ խաչի աջից, ձախից ու ներքեւից. «Էին Աստուծոյ զաւրութեամբն ես տէր Աթանաս որդի Հասանա (ձախ կողքից) կանգնեցի զսուրբ նշանն ի յիշատակ հոգոյ իմոյ (աջ կողքից) թիւն Հայոց ՁԼԲ» (ներքեւից) = 1283:

Սաչերի վերեւի ու ներքեւի գրերը քանդակուած են ելուտներով, բայ տարածութեան վրայ: Իսկ աջախողմեան խաչի աջ ու ձախ երկարութեամբ («Էին զաւրութեամբն... ի յիշատակ հոգոյ») գրերը քանդակուած են խաչարձանը բոլորող նախշերի վրայից, ինչպէս որ սկիւրջական հիւսուածոյ մի նախշի վրայ փակցուած լինեն ձուլածոյ տառեր:

Այս խաչքարերը տեսնողներից ոչ ոք չի նկարագրել: Ս. Չալախանցը համեմատել է Տուտէորդու գերեզմանաքարի հետ (Մանասինի վանքում) եւ նախապատուութիւնը տուել սրանց. «Թէպէտ քանդակագործութիւն շիրմի Տուտէորդայ եղելոյ ի հանգստարանի վանացն Սանասնի գերազանց էր, քան զամենայն քանդակագործութիւնս ի շրջակայ վանորայս եւ ի գերեզմանատունս, սակայն առ սոքօք համարի այն խամաչէն եւ անարուեստ»¹⁸: Ապա. «Չեւք տառից քանդակելոց ի վերայ այսոցիկ խաչլիմաց նմանատիպ են յոյժ նորօրինակ վայելչագրութեանց տպելոց ի Վէննայ եւ ի Մոսկով․ դորոյ զնմանն տակաւին չեւ է իմ տեսեալ յարձանագրութիւնս այլոց վանորէից եւ եկեղեցեաց: Այսոքիկ ճարտար փորագրութիւնք յաւելուն զփառս հնարագէտ ձեռաց իմոց հայրենակցաց, որք տակաւին յերեքտասաներորդ դարու ցուցանէին ըստ զօրութեան մտաւոր ճաշակի իւրեանց եւ զմատանցն ճարտարութիւն յորձաքար վէմս

15. Ս. Չալախանց, նշ. աշխ., Բ, էջ 223:

16. Մ. Բարխուտարեանց, Արցախ, էջ 208:

17. Մեսրոպ Մագիստրոս, նշ. աշխ., էջ 88:

18. Ս. Չալախանց, նշ. աշխ., Բ, էջ 223:

խաղացուցեալ գերկաթի գրիչ առաւել նրբութեամբ, որչափ այժմ շարժեն գգրիչն՝ ի կակուղ թուղթս»¹⁹ :

Մակար Բարխուտարեանցն, ինչպէս տեսնք, «սխրադործ եւ հիանալի քանդուած (քանդակուած) խաչեր» է միայն ասում : Իսկ Մեսրոպ Մագիստրոսն էլ գտնում էր, որ «գեղեցիկ խաչարձանների յաճախութիւնը հայկական փորագրական արուեստի ուշագրաւ մի ճիւղն է, եւ նրանց բազմաստեասկ օրինակները սփռուած են Հայաստանի նշանաւոր վանքերում : Արցախն իր այդ երկու հիանալի յուշարձաններով ևս չի մնացել Հայաստանի միւս երկրամասերից»²⁰ : Հերման Արիխը, Թարթուսի ձորի իր այցելութեանը, հենց այս խաչարարերը նկատի առնելով, համոզուած էր, թէ մարդկային ձեռքի ստեղծագործութիւնները յաճախ այնքան արտակարգ են ու շրջուցիչ, որ լեզուն անզոր է դառնում արտայայտելու զգացածը («տպաւորութիւններից խեղճացած զգացումն ասես զիտակցում է բառարտայայտչի պակասաւորութիւնը») ²¹ :

Երկու խաչարձաններն էլ կերտուած են երկուական քարերից, որոնցից ներքելինը հիմնականն է, որ իր վրայ կրում է եւ խաչը, եւ նրա տակի քանդակազարդ գնդերը, իսկ վերելի մասը պարունակում է խաչարձանի պսակը : Երկուական քարերն այնպէս են միացուած իրար, որ մի ամբողջական բեկորի տպաւորութիւն են թողնում, աւելի շուտ՝ նրանց միացման տեղում միայն գիծ է մնում, որի գոյութիւնը խաչարձանի վրայ անհրաժեշտ էլ է՝ որպէս պսակն ու հիմնական մասն իրարից անջատող սահման :

Երկու յուշարձանների վրայ խաչը համարեա նոյն ընդհանուր գծադիրն ունի, եթէ չհաշուենք աջակողմեանի նախշերի առատութիւնն ու բազմազանութիւնը :

ձիւղն սասած, իրար շափաղանց նման լինելով հանդերձ, երկուսից իւրաքանչիւրն ունի այնպիսի առանձնայատուկ արժանիքներ, որոնց առկայութեամբ էլ նրանց իրար կողքի դրուած լինելը դառնում է ոչ միայն թոյլատրելի, այլև անհրաժեշտ :

Չախակողմեան խաչքարի վերնամասը, որ առանձին քարից է՝ հմտորէն ազուցուած հիմնականին, զոգաւոր է, վերին եզրին քիւի ձեւ տուած : Կեդրոնում Յիսուսի նուրբ քանդակն է, գահի վրայ

19. Նոյնը, էջ 224 :

20. Մեսրոպ Մագիստրոս, նշ. աշխ., էջ 88 :

21. Հ. Արիխ, Քուրի և Արաբսի Միջի Լեռնային Երկրի Երկրաբանական Հետազոտութիւնները, Ռուսական կայսրութեան աշխարհագրական ընկերութեան կովկասեան բաժնի գեկայցներ, գիրք 8, 1873, էջ 63 (ռուսերէն) :

—ըտքում մղրվեցանստեան վստիտց վնտթնոյ նսսմիմց ուր

: մզգման մզմմտս ոչնտոչ եվմմմվ Լզգնգստ
չ Լզնզ մղրվեցանստստ վզմանտիտնոցոթ հթ Եոզտտս մի մս Խոյս
—տոցոցվ րս տոն ղոթոցրո րզ ղզրստտտ մի թղտմղ Լզոցոցս մզղրվթ
—րսմզմմտս ոտղոցիղոն հ ղտիտրոմ ղտիտրո : Լզոցոցս ղրվեցանստ
ղտիտհ ճհր վոտսիմզ մհ նսմտի մտրսքն եվթեոցրոտ ղվճտստ ղծնո
տրստչոցտ Եվտտիտց վղվճտստ մհղվր մմտիղտրվն վոտսոյց հթզ
: հ ղզմսեոտսց վիտղվնզս ղտսղ ուզ մղտոցմոնոյ ղտցրնսիտն

: ղտնճ

ղտիտնմոյտի վր հ Լզրսգնգստ եվմզնոյ հիվեզնեք եղսսս Եվն րսիմզ
նսրսոյն մոմվ ղտվր րս ղտվր ղզ Լզմն Լհ Խտս ղտցթրսմնտրոմս
մվ րզ Եմզվեոցմն նտո հ եվմտթոցմս մզմտի Խոյղտս հթզ Եմթսց
ղտիտնմոյտի Լզմիղ հ նսմտի մզղմզիտտոն վոտնոյն Յոյ տրսոմզ
վզեոցոցմն վր հթ Լզրստ ետն րզ եվմզղծղտտոտի ղտիտնոցմն
—մսոյ րս եվմզղղրվեցանտիտոցրոտո մսսս հ Լզնոմզի նզտոցրո ղզմս
—տիտնոցոթ նզմոցոցտ Եվղվ մս Լհ ոչնոչոց : Լոմի վնեոցմիմզ հ ղոց
—եոցտի ղտիտմվտ մոնոյ մմրստ յտի մղտոց րստոոցի Ե ղղվոցմն
—մսոյ վնեոցմիմզ մղոցմն ուր : մզնեք հիվմթսի րսիմզ վլհ ղտի եվմզր
—նսի ոյտք րս ճո Լոմի վմս Եոցմն—նզրսն ղզր վր նմտնտիտնոցոթ հ
րսոցեզնոթն ղզրվեցանտոտ ճնսմրո րզթմզզ եվմզիտտոն վրտո

: մմզթոցվչոն

—ղտն րս ղմզղիտնո ղտրսոյն մոմվ Եմզնմտն րզթոցոցմտոն Եմզղիվչ
—զրոցմո ղտրսմստոցս ղզ ղտիտմվտ ճհր եղսսս Ե ղզ ղմզղտոտնզ նսզ
—ստ մեվիտ եվթոցոցո վմզնւյն վրզթմզզ մմզղնզթնոցրո եվմզղոյոց
ուր : վրսթթի րս վրսիտնզ վրտոյ հ ղղվոցմնմսոյ ոո : վմզնմտն
յոթմոտի տրսոցտն ղզ մեվիտ թղսսս Ե ղտի մզղտոտնզ եվմզղծղտոտ
վմզնւյն Խնճ : տրսեք րս հ տրսմո մոտր վոմն վմս Ե ուզ նզրսն վր
հ ղտտի ղվմզնեք ղտնոյոց Խնն եվի Լոմի վնւյն վր ղզրոտ Ե տրսոցր
—ոթ հ վոտր րսիմզ մզթ մրվոցոցոմրվ : Խսմզղոյոց րզթոցն ղտրս
—մտնմտն րս ղտրսմստնւյն մմզմոց վմզրզթ մսսս Ե մտիմզ վրտ
ղզրզթմզզ Ե մտիմզ Յոթ վր մզթ ղվմզի Ե մզրթ մոտոտոտս ղտիտն
—վմսս Ե մսոցրոտ Լոմի վթղոցմոտ վմզղեղոցոց ուր վր վղտստտոն Լհ
ոչնոցրո Ե ղզոցոց ոչնոչոց Լզոցոցս հ վրզմտի ղվոյոցմս Ե ղզտիտմզոց
—նզմ րս ղնսսսոց մոցոցս վմզմտն Ե ղզ—ղզ մմզիտտոն վրտո

: հ ղզրվեցանտոցոցմո վմսնւյն մհճ րստոմրստտոն Ե Լզրսոտ
ղզնմո ոչնոչոց Լոմի վրվչ : Խսմզղիտնոցոթ ղտրսոյն եվմզղոյոց
ղտնոցոց ղտիտմոնոցմիմզ րս ղտիտոտսս հ ղտրսմտնմտն մղրվեցանտ
—տս ճնսմրո վմզթնսի րսիմզ : ղտրսոցո ճհր վիտոցոցմն ղզրսմտն
վմոցոցտի եվմզի Խոյ Ե վմզղմոցոցոցտի եվմզթնսի Ե տրսիտոցվի ղտրնո

ուած է երեք մասի եւ իւրաքանչիւր մասն իր ինքնայատուկ երկրա-
չափական ու քանդակային լուծումներն է ստացել :

Սաչարձանի հիմնական մասի եզրերը, տակէց ու երկու կող-
մերկից բարդ ժաննականախշերով են ծածկուած եւ նրանց վրայից
էլ՝ հիմնական արձանագրութիւնն է իր, ասես, ձուլածոյ տառերով :

Սաչի թեւերը նախշուած են հիւսկէն գարդերով : Թեւերի
չուրջն ալլեւս ուրիշ դարդեր են՝ նոյն ոճաւորուած արմաւենիկները,
թիթեոնիկների թեւերի նմանուող ու իրար երբեք չկրկնող քան-
դակներ, մէկմէկու հիւսուած օղակներ ու զնդակներ :

Սաչից ներքեւ երկու խոշոր զնդակներ են. ներքեւինն աւելի
մեծ, քան վերեւինը : Վերին զնդի ներսի տարածութիւնը բաժան-
ուած է չորս մասի, եւ ամէն մասում կայ նախշահիւս մի փոքր գըն-
դիկ : Այս չորս զնդիկները եւս միանգամայն տարբեր են իրարից :

Ներքեւի մեծ զնդի կեդրոնում արմաւենիկներից հիւսուած մի
մեծ խաչաձեւ նախշ կայ, որի շուրջը եղած բոլոր զարդերը ենթա-
կում են նրան, նրա ցոլանքներն են հանդիսանում :

Այս գունդը, որի մէջ կարելի է գտնել երկու խաչքարերի
գարդաքանդակների հիմնական տարրերը, թւում է՝ վարպետի հա-
մար եղել է այն փոքրիկ ասպարէզը, ուր նա պէտք է ընդհանրա-
ցընէր, ամբողջացնէր ասելիքը, ցոյց տալով, միաժամանակ, թէ ինչ
անսահման կարելիութիւններ ունի իր աստուածային ձիրքը :

Դադիվանքի երկու խաչքարերը հայկական բազմադարեան
քարդործ արուեստի անզուգական յուշարձաններից են : Իսկ իրենց
տեսակի մէջ եթէ նրանք ամենալաւագոյններն էլ չհամարուեն, ապա
անհնար է ցոյց տալ նրանցից առաւել կատարեալ որեւէ մէկը :

Դադիվանքը մեծաթիւ հոգեւորականութեան օճախ է ե-
ղել : Վանքին սպասարկող բնակչութիւնից գոյացել էր խոշոր մի
զիւղ (Սութ անունով), որի բնակիչները Ժէ. դարում նախ դաղթել
են Երեւանի նահանգը, հիմնել ենիջա գիւղը, այստեղից էլ նրանց
մի մասը տեղափոխուել է Շուլավերի կողմերը²² :

Դադիվանքի մշակութային լայնահուն ու եռուն կեանքն աս-
տիճանաբար մարել է՝ սկսած Ժէ. դարից, երբ շահ Արաս Ա. ի կազ-
մակերպած հայկական բռնագաղթեցումների խորշակն անցել էր
Խաչենի արեւմտեան մասով, եւ այս գաւառների տասնեակ հազա-
րաւոր բնակիչներ պոկուել էին իրենց աւանդական հողից, քշուել
Պարսկաստանի խորքերը : Հետագայում այս բռնագաղթը շարունակ-
ուեց առաւել մեծ չափերով, եւ, որ ամենասոսկալին է, բռնակալ

22. Մ. Բարխուտարեանց, Արցախ, էջ 203 :

Պարսկաստանը, Լեոնային Հայաստանի (Արցախ, Սիւնիք) ռազմական ուժերը ջլատելու, այս երկրամասի պաշտպանական միասնութիւնը մէկընդմիջտ ճեղքելու նպատակով, տեղահանուած հայութեան փոխարէն Պարսկաստանի խորքերից քուրդ մահմետական հոծ բնակչութիւն բերեց, բնակեցրեց հին հայկական այս դաւառներում: Այս ճանապարհով է ստեղծուել սեպի պէս Մեծ եւ Փոքր Սիւնիքների արանքը խրուած Բրդստան կոչուող դաւառը (այժմ Ազրպէյճանական ՍՍՀ Քելրաջարի ու Լաչինի շրջանները) իր սկզբնական շրջանում քուրդ, բայց այժմ արդէն հիմնականում ազրպէյճանականացած բնակչութեամբ:

ԺԸ. դարում, չնայած վերը յիշուած բռնազաղթերին ու բնակչութեան մէջ արհեստականօրէն ստեղծուած օտար տարրին, Դաղիվանքի շրջակայքում դեռեւս միաձոյլ հայութիւն կար, որը եւ պահում էր հինաւուրց մշակութային կեդրոնի հայաչունչ կեանքը: Յիշատակարաններն ու նիւթական մշակոյթի առարկաները մեզ են ներկայանում որպէս այդ կեանքի վկայութիւններ: 1745 թ.ին պատրաստուած մի արծաթէ խոշոր մարդարտաշար խաչի վրայ կայ Դաղիվանքի անունը. «Յիշատակ է Կոմերեցի²³ Պաղտասարին եւ կողակցոյն Սիմաին եւ որդւոյն Դաւիդին, ի դուռն Դաղեու վանքին, որ է ի Խարան, թիւին ՌՃՂԴ-ին»²⁴:

Իսկ չուրջ մի դար յետոյ Սարգիս Զալալեանցն անբնակ ու խարխուլ գտաւ Դաղիվանքը: «Այնօրէի տեղիք դարան են աւազակաց եւ ասպատակաց Արցախ նահանգի», եւ քրդերը հնաւանդ սրբարաններում պահում էին «զհօտս խաչանց իւրոց եւ զժոկս անասնոց»²⁵, ասպ. «Զառաջեաւ մառանաց եւ սենեկաց են լայնատարած այգիք արդէն աւերակք, միայն մրդաբեր ծառք վայրենացեալք դեռ եւս աճեն եւ բազմանան»²⁶:



Դաղիվանքի մեծաքանակ կառուցուածքներից կազմուած խոշոր համալիրը բաղկացած է երկու յուշարձանախմբից, որոնցից հիւ-

23. Գոմեր (Ղարաբաղի բարբառով՝ «կյումեր») տեղանուն է, որ շատ է պատահում Սիւնիքում եւ Արցախում:

24. Հայերէն Արձանագրութեամբ Առարկաներ. Յատկանշական ցուցակ քաղաքաբանային ժողովածուների, պրակ Ա, Երեւան, 1964, էջ 69:

25. Ս. Զալալեանց, Նշ. աշխ., Բ, էջ 222-224:

26. Նայմը, էջ 225:

սխալինում վանքի եկեղեցիներն են (թուով չորսը), գաւիթները, զանդակատունը, իսկ հարաւայինում՝ աշխարհիկ շէնքերը:

Վանքի զլխաւոր եկեղեցին՝ 1214 թ.ին կառուցուած կաթողիկէն (կոչուում է նաեւ Ս. Պաշ կամ Ս. Նշան) դանւում է վերին, հիւսիսային խմբի արեւելեան ծայրին: Այն արտաքուստ ուղղանկիւն (10,6×12,2 մ.), ներքուստ խաչաձեւ չորս անկիւններում երկյարկ աւանդատներով դմբէթաւոր կառուցուածք է (գրականութեան մէջ յուշարձանների այս տիպը կոչուում է խաչաձեւ-դմբէթաւոր, որպիսի անուանումը, մեր կարծիքով, այնքան էլ ճիշդ չէ): Հայ ճարտարապետութեան մշակած այս յորինուածքն ունեն շայաստանի ժ. Գ. դ. շատ վանքերի եկեղեցիները, ինչպէս նաեւ հենց պատմական Արցախում Գանձասարի Ս. Յովհաննէս Մկրտչի եկեղեցին (1216-1238 թթ.)²⁷: Ուշագրաւ է, որ Դաղիվանքի եւ Գանձասարի զլխաւոր եկեղեցիների ոչ միայն յատակագծային եւ ծաւալա-տարածական լուծումներն են նման, այլեւ արտաքին ճակատների մշակումը: Եւ եթէ նկատի ունենանք այն հանգամանքը, որ Գանձասարի տաճարի շինարարութիւնն սկսուել է Դաղիվանքի կաթողիկէի կառուցումից ընդամէնը երկու տարի յետոյ, ապա շատ հաւանական է, որ ժ. Գ. դ. Հայաստանի այս երկու նշանաւոր յուշարձանների ճարտարապետը կամ շինարար վարպետները նոյնն են եղել:

Դաղիվանքի կաթողիկէն, սակայն, որոշակի կերպով տարբերում է այդ ժամանակաշրջանի նոյնատիպ կառուցուածքներից իր յատակագծային համաչափութիւններով. եթէ ժ. Գ. դ. եկեղեցիների լայնութեան եւ երկարութեան յարաբերութիւնը կազմում է 1:1,4-1:1,5, ապա Դաղիվանքում այն հաւասար է ընդամէնը 1:1,15, որով այն աւելի մօտենում է կեդրոնադմբէթ եկեղեցիներին: Ընդարձակ դմբէթատակ տարածութեանը միանում են ներքին խաչաձեւ ծաւալի հիւսիսային, արեւմտեան եւ հարաւային ուղղանկիւն թեւերը, իսկ արեւելքից՝ կիսաշրջանաձեւ արսիղը: Ի տարբերութիւն Գանձասարի տաճարի, որտեղ հիւսիսային եւ հարաւային թեւերը բաւական նեղ են, իսկ արեւմտեանը զգալի զարգացած, Դաղիվանքում յատակագիծը քառակուսուն մօտ լինելու հետեւանքով թեւերի խորութեան տարբերութիւնը շատ փոքր է, որը եւ եկեղեցուն տալիս է կեդրոնադմբէթ կառոյցի տեսք:

Անկիւնային երկյարկանի աւանդատները թաղածածկ են եւ արեւելքից բոլորն էլ աւարտուում են կիսաշրջանաձեւ փոքր արսիղ-

27. Տես՝ Բագրատ Ուլուրաբեան, Մուրադ Հարաբեան, Գանձասարի վանքը, «Հայկազեան Հայագիտական Հանդէս», Պէյրուք, 1974, Ե. հտր., էջ 91-123:

ներով: Նրանց առաջին յարկերը մուտք ունեն աղօթասրահից, իսկ երկրորդ յարկերից արեւելեանները՝ բեմից, վերջիններն էրկու յարկերն էլ լուսաւորուած են եկեղեցու արեւելեան ճակատուած բացուող լուսամուտներից, հիւսիս-արեւմտեան աւանդատուները՝ աղօթասրահից, իսկ հարաւ-արեւմտեանները՝ հարաւային ճակատից:

Շէնքի ներսում դմբէթատակ ծաւալի անկիւնները շեշտուած են կիսասիւններով, որոնց վրայ հանդչում են դմբէթակիր կամարները: Աղօթասրահը լուսաւորուած է հիւսիսային, հարաւային եւ արեւելեան ճակատներում բացուող մէկական լուսամուտներով: Մուտքերը երկուսն են՝ արեւմուտքից եւ հիւսիսից (այս կողմից դրան առկայուած խելը նոյնպէս հազուադէպ երեւոյթ է զարգացած միջնադարի Հայաստանի եկեղեցիներում): Դադիվանքի հիւսիսային մուտքը հետագայում քարէ շարուածքով փակուել է: Դա տեղի է ունեցել հենց ԺԳ. դ. տաճարը որմնանկարներով զարդարելու պատճառով (ներսից դրան բացուածքը ծածկուած է սուաղով): Մաքուր տաշած տուֆի տարրեր դոյնի եւ տեսակի քարերով կառուցուած եկեղեցու արտաքին ծաւալները յստակօրէն բացայայտուած են ներքին խաչածեւ յօրինուածքը: Խաչածեւերը արտայայտուած են ճակտոններով, իսկ անկիւնային մասերը, որտեղ աւանդատներն են, ցածրացուած են: Խաչի թեւերն ընդգծուած են նաեւ եռանկիւնածեւ կտրուածքի խորշերով, որոնք իրականացուած են բոլոր չորս ճակատներում: Այդ հանդոյցներում շարուածքի հոծ զանգուածը թեթեւացնելուց բացի, խորշերը լոյս ու ստուերի խաղով շեշտուած են ճակատների հիմնական մասերը: Մշակուած լինելով Հայաստանում դեռ վաղ միջնադարում եւ լայն տարածում ստանալով արդէն է. դարում, արտաքին ճակատների այս խորշերը իրաւամբ զրահանութեան մէջ յաճախ անուանուած են «Հայկական խորշեր», որովհետեւ Թ-ԺԳ. դդ. յուշարձաններում նրանք դառնում են ճարտարապետական պարտադիր տարրեր:

Դադիվանքի կաթողիկէն բարձրանում է աստիճանաւոր որմնախարխիսի վրայ: Ճակատները ջլատուած են զարդանկարային կամարաշարերով (հնգակամար), որոնք հանդչում են զոյգ կիսադրանիկներով կազմուած որմնասիւնների վրայ: Պատի հարթ մակերեսների միասնութիւնը եւ համասեռութիւնը չխախտող այս որմնակամարաշարերը միաժամանակ համապատասխանում են շէնքի ճարտարապետական յօրինուածքին՝ ներքին խաչածեւերը նշուած են չափազանց լայն եւ բարձր կամարներով, իսկ կողայինները նեղ են եւ զգալիօրէն ցածր: Միջին կամարները ընդգրկում են խորշերը: Եկեղեցիների ճակատները կամարաշարերով զարդարելը նոյնպէս իր ակունքներն ունի վաղ միջնադարի հայ ճարտարապետութեան մէջ եւ հե-

տագայում լայնօրէն կիրառում դտաւ Անիի ճարտարապետական դպրոցում :

Լուսամուտները, որոնք տեղադրուած են միջին՝ մեծ կամարների կեդրոնում, ունեն կիսաշրջանաձեւ վերջաւորութեամբ բացուած քներ եւ ներառուած են ուղղանկիւն, քանդակազարդ շրջանակների մէջ :

Շէնքի արտաքին յարդարանքի ամենակարեւոր տարրերը չբամուտքերն են : Հիւսիսային դրան ուղղանկիւն բացուածքը ներդուած է եռայարկ գլանաձեւ կամարներով եւ կիսասիւնիկներով մշակուած «Տեռանկարային» շքամուտքի, իսկ վերջինս էլ՝ ուղղանկիւն շրջանակի մէջ : Դրան բարուորը յարդարուած է նետասլաքաձեւ խոշոր քանդակների շարքով, որի վերեւում կայ ուռուցիկ վարդեակ : Քանդակազարդ են շքամուտքի խոյակները, իսկ շրջանակի ներսի մակերեսը ծածկուած է չափազանց նուրբ, ժանեակահաճիւս քանդակների ցանցով, անկիւններում ունենալով զոյգ, 12 թերթիկանի վարդեակներ : Ճոխ յարդարանք ունի արեւմտեան դրան շքամուտքը . հիմնականում կրկնելով հիւսիսայինի դարդաձեւերը՝ այստեղ կամարի կիսագլանիկներից արտաքինը պարանահիւս մշակում ունի, ուղղանկիւն շրջանակի մակերեսի ձախ կողմը բաժանուած է քառակուսի հատուածների՝ չկրկնուող երկրաչափական քանդակներով : Աջ կողմում կան երեք փոքրիկ խաչեր՝ հիւսկէն նախշերով, որոնց միջեւ պահպանուել է քանդակագործի ինքնագիրը՝ «Նկարող սուրբ Նշանացս զՊօղոս յիշեցէք»²⁸ :

Կաթողիկէի գմբէթի թմբուկը ներսից դրանաձեւ է, դրսից 16 նիստանի եւ զարդարուած է կիսասիւնիկներով հարթ կամարաչարով : Նիստերից ութում բացուած են քանդակազարդ երեսակալներով լուսամուտներ, իսկ միջանկեալ խուլ նիստերի մակերեսները ախտութանում են խորշերով : Հետաքրքրական է որ եթէ լուսամուտները ցածր են տեղադրուած, եւ սկսում են թմբուկի հիմքով ընթացող գօտիից, ապա խորշերը աւելի վեր են գտնուած եւ ունեն կիսաշրջանաձեւ վերջաւորութիւն ոչ միայն վերեւից, այլեւ ներքեւից : Թմբուկի խորշերի այսպիսի լուծումը նոյնպէս աննախադէպ է հայկական յուշարձաններում : Կամարաչարի վերեւում նիստերի հարթութեան մէջ, սպիտակաւուն քարէ ուղղանկիւն սալեր են տեղադրուած, տարբեր զարդաքանդակներով : Ընդհանրապէս Դադիվանքի կաթողիկէն աչքի է ընկնում ճակատներում կիրառուած բազմադունտութեան (պոլիխրոմիա) հնարքներով : Պատերի գորշա-

28. Բագրատ Ուլուքաբեան; Դադի Կամ Խուժայ Վանք, էջ 68 :

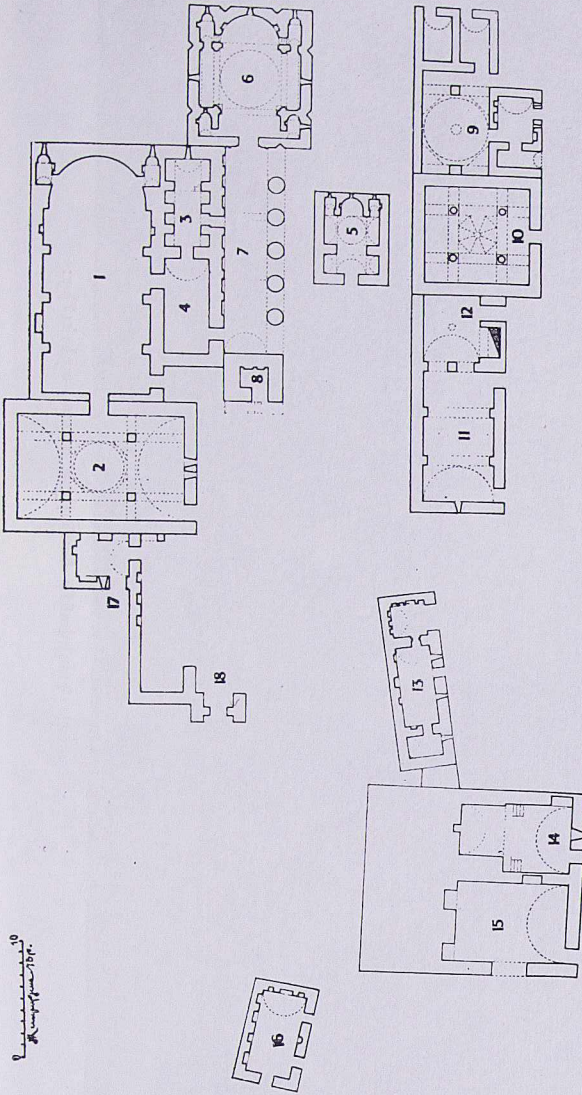
ւուն մակերեսները զուարթ տեսք են ստանում կաթնադոյն ֆելզիտից շարուած կամարաշարերի, դռների շքամուտքերի, զարդաքանդակների, ինչպէս նաեւ որոշ չափով իրարից տարբեր բաց-վարդագոյն տուֆ քարերից իրականացուած լինելու շնորհիւ :

Կաթողիկէի հարաւային եւ արեւելեան ճակատներին կան կտիտորական բարձրաքանդակներ՝ եկեղեցու մանրակերտով²⁹ : Դադելվանքում եկեղեցու մանրակերտները պատկանում են նուիրատուականների շարքին (բացի այդ, միջնադարեան հայ արուեստում նրանք լինում են եկեղեցու մանրակերտ, նշխարատուփ եւ ճակտոնազարդ)³⁰ :

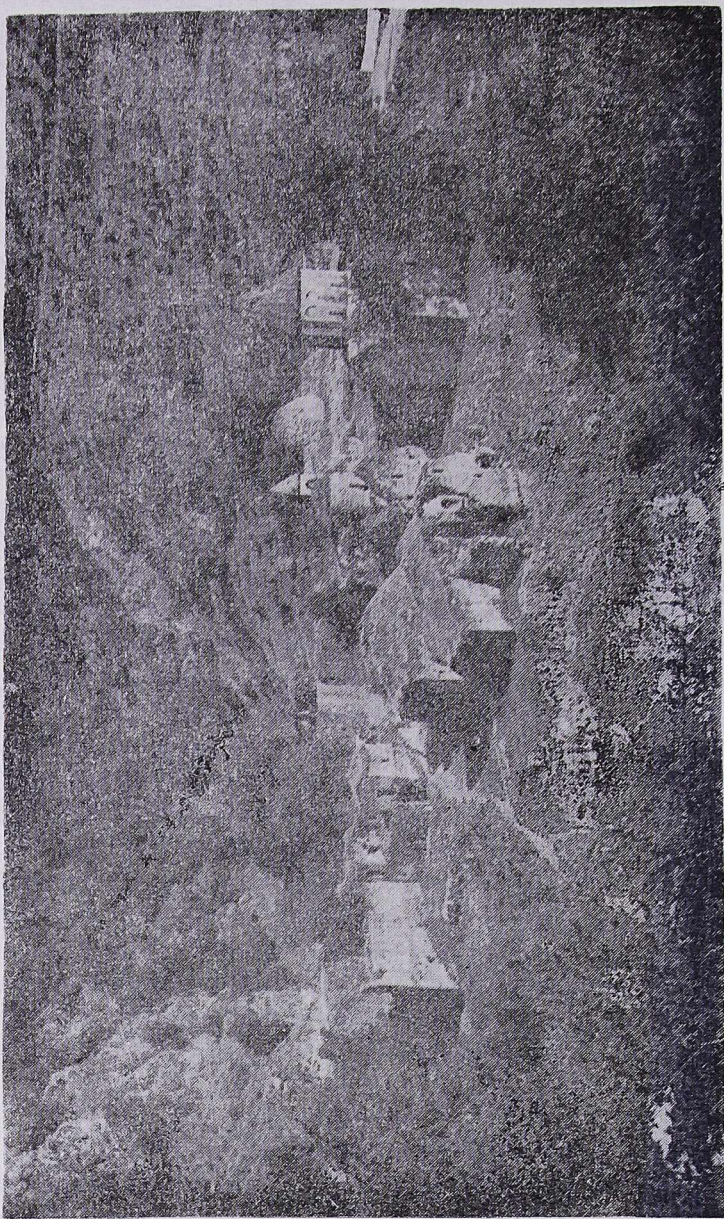
Հարաւային ճակատի լուսամուտի երկու կողմում պատկերուած են Արզու-Սաթունի ամբողջ հասակով կանգնած որդիները՝ Հասանը եւ Գրիգորիսը՝ իշխանական պարեգօտերով եւ գլխարկներով : Լուսամուտից վերեւ բաւական ուռուցիկ քանդակուած է եկեղեցու մանրակերտը : Այստեղ բացակայում է հայկական կտիտորական քանդակներին բնորոշ շրջանակը (ինչպէս, օրինակ, Հաղբատում, Սանահինում, Հառիճավանքում) : Դադելվանքում պատկերաքանդակը միասնական յօրինուածք է կազմում կամարի, լուսամուտի, ինչպէս նաեւ աւելի ցած, պատի ողջ մակերեսով դրուած Արզու-Սաթունի շինարարական արձանադրութեան հետ : Գեղեցիկ, խոշոր տառերով փորագրուած այս արձանադրութիւնը նաեւ եկեղեցու հարաւային ճակատի յարդարանքի կարեւոր տարրերից է, եւ այդ շեշտելու համար պատի այս հատուածը շարուած է կաթնադոյն ֆելզիտից՝ առանձնացնելու այն ճակատի ընդհանուր դորշ հարթութիւնից : Իշխանադուռները պատկերուած են լուսապսակներով՝ մի երեւոյթ, որը սակաւ է հանդիպում հայկական այսօրինակ հարթաքանդակներում : Նոյնիսկ Սանահինում, որտեղ եւս մայրն է կառուցել եկեղեցին իր թաղաժառանգ զուակների արեւշատութեան համար, կտիտորները լուսապսակ չունեն : Դադելվանքում իշխանների մարմինները պատկերուած են կողքից, իսկ թաւ մօրուքներով, ուռուցիկ, արտայայտիչ խոշոր աչքերով դէմքերը՝ դիմացից : Ուշագրաւ է Դադելվանքի եւ Հառիճավանքի պատկերաքանդակներում հազուատների նմանութիւնը, կարելի է ասել, համարեա նոյնութիւնը : Երկու տեղում էլ պարեգօտները համեմատաբար կարճ

29. Գաղիվանքի այս բարձրաքանդակների մասին մամբրմասն տես՝ Ստեփան Մնացականեան, Հայկական Աշխարհիկ Պատկերաքանդակը Թ-ԺԳ Դարերում, Երեւան, 1976, էջ 109-116 :

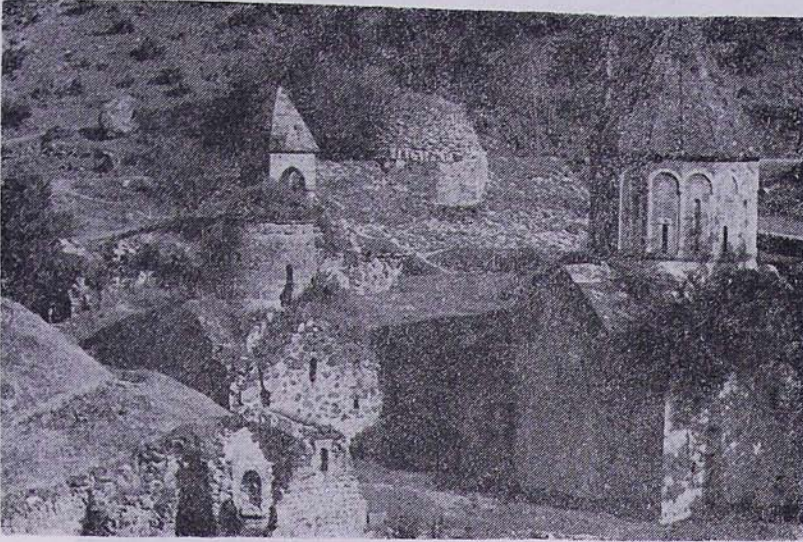
30. Paolo Cunco, *Les Modèles en Pierre de l'Architecture Arménienne*, REArm. NS, t. VI, Paris, 1969.



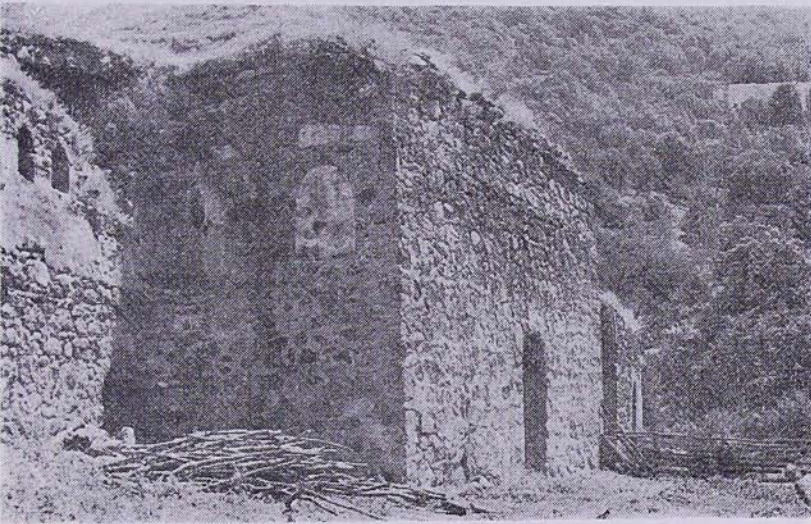
- Նկ. 1. Գաղիկանքի գլխավոր յատակագրերը — 1. Ս. Գաղի եկեղեցին (ժ-ժԱ. դդ.), 2. Գրիգորի ժամատունը (1224 թ.), 3. Վիանու եկեղեցին (ժ.Գ. դ.), 4. Գալիք (ժ.Գ. դ.), 5. Վերքառ երկրորդ եկեղեցին (1182 թ.), 6. Կաբոդիկեն (1214 թ.), 7. Սինատրահ (1241 թ.), 8. Գանգակատուն (ժ.Գ. դ.), 9. Գրատուն (ժ.Գ. դ.), 10. Վալատական դահլիճ (1211 թ.), 11. Ներամատուն (ժ.Գ. դ.), 12. Խոհանոց (ժ.Գ. դ.), 14. Խիրատուն (ժ.Գ. դ., վերականգնված ժ.Գ. դ.), 14. Խնամ (ժ.Գ. դ.), 15. Մատան (ժ.Գ. դ.), 16. Վանատո բնակարանը (ժ.Գ. դ.), 17. Բնակի սենեակներ (ժ.Գ. դ.), 18. Դարպաս (ժ.Գ. դ.):



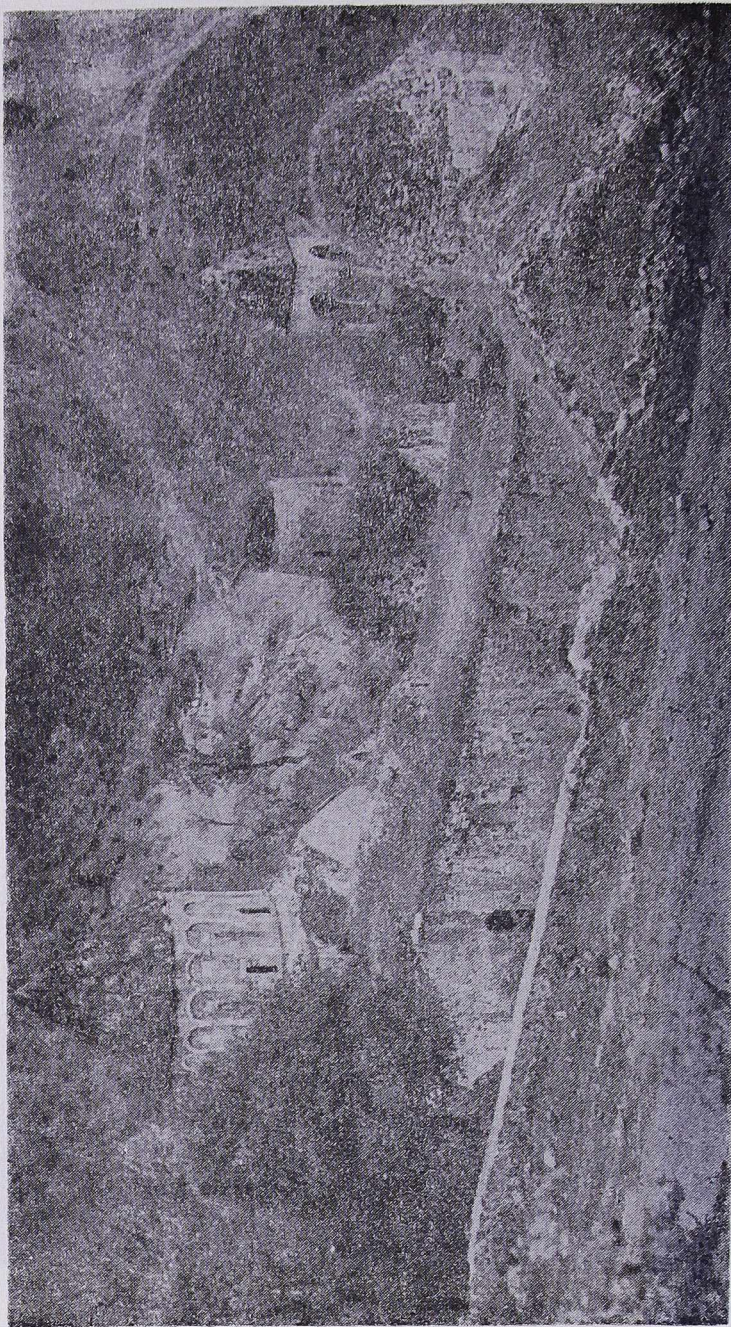
Նկար 2. Դափիվանքի համալիրը հարա-արեւելից:



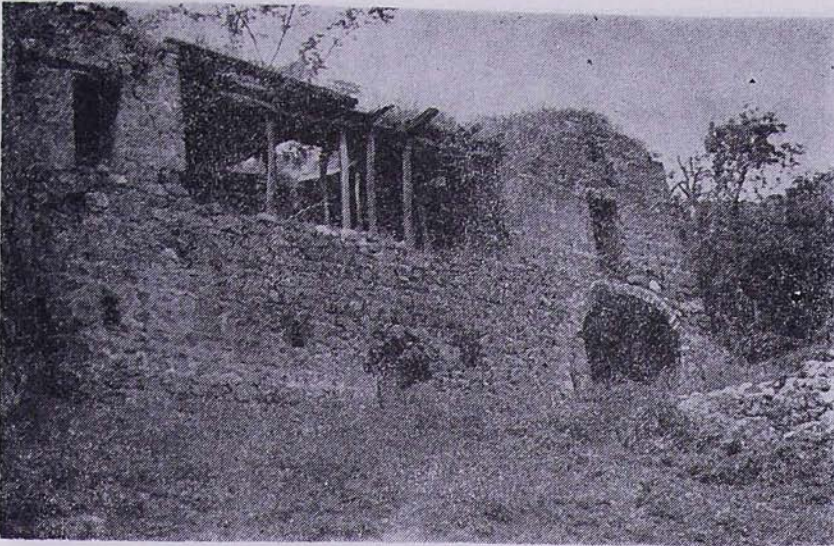
Նկար 3. Դադիվանքի հիստորիկ յուշարձանախմբի տեսքը հարա-արեւելից:



Նկար 4. Դադիվանքի պալատական դահլիճը հարա-արեւմուտից:



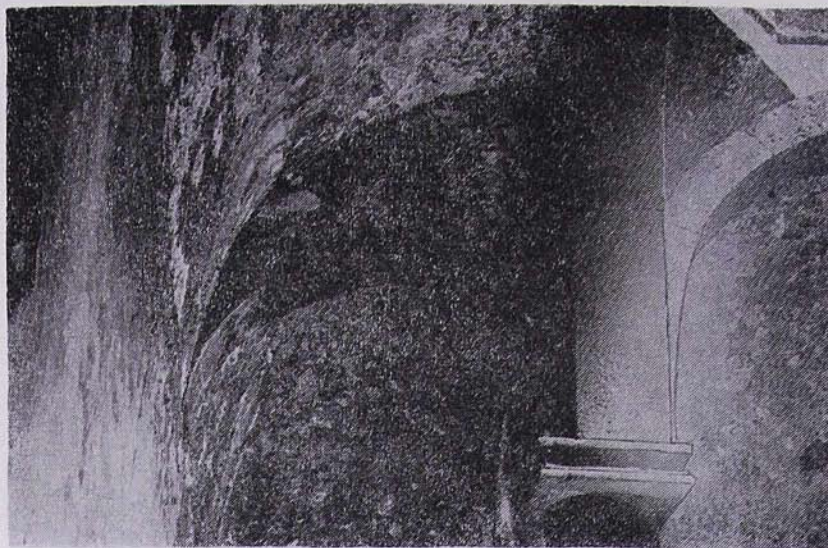
Նկար 5. Դարիվանքի տեղը հիսախկց (առջեւում Ս. Դադի էկեդէզլն եւ Գրիգորիայի ժամատունը) :



Նկար 6. Վանքի հիւրատունը հարուից:



Նկար 7. Վանքի արեւմտեան դարպասը:



Նկար 8. Պալատական դահլիճի ծածկի կամարները:



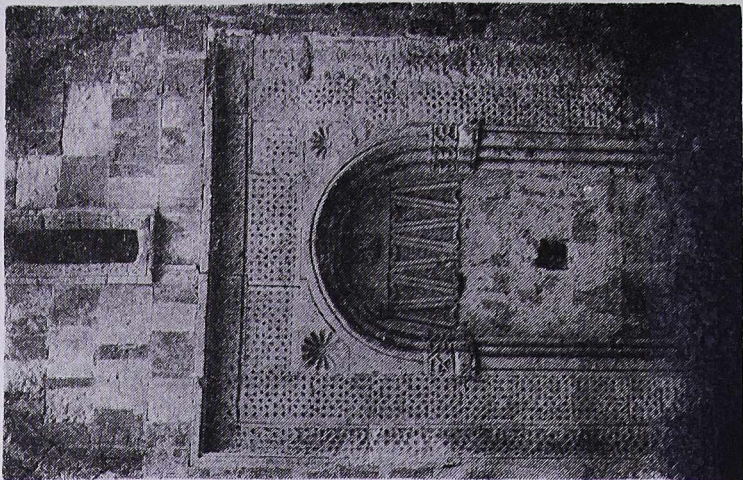
Նկար 9. Պալատական դահլիճի գմբեթը՝ ներսից:



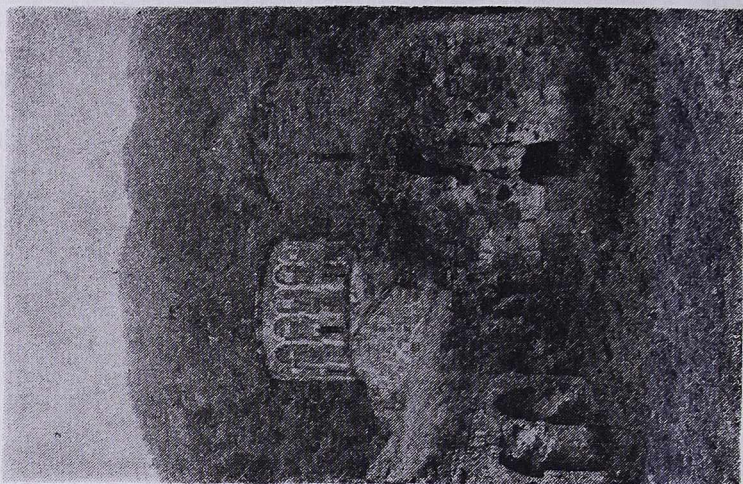
Նկար 10. Պալատական դահլիճի շինարարական արձանագրությունը:



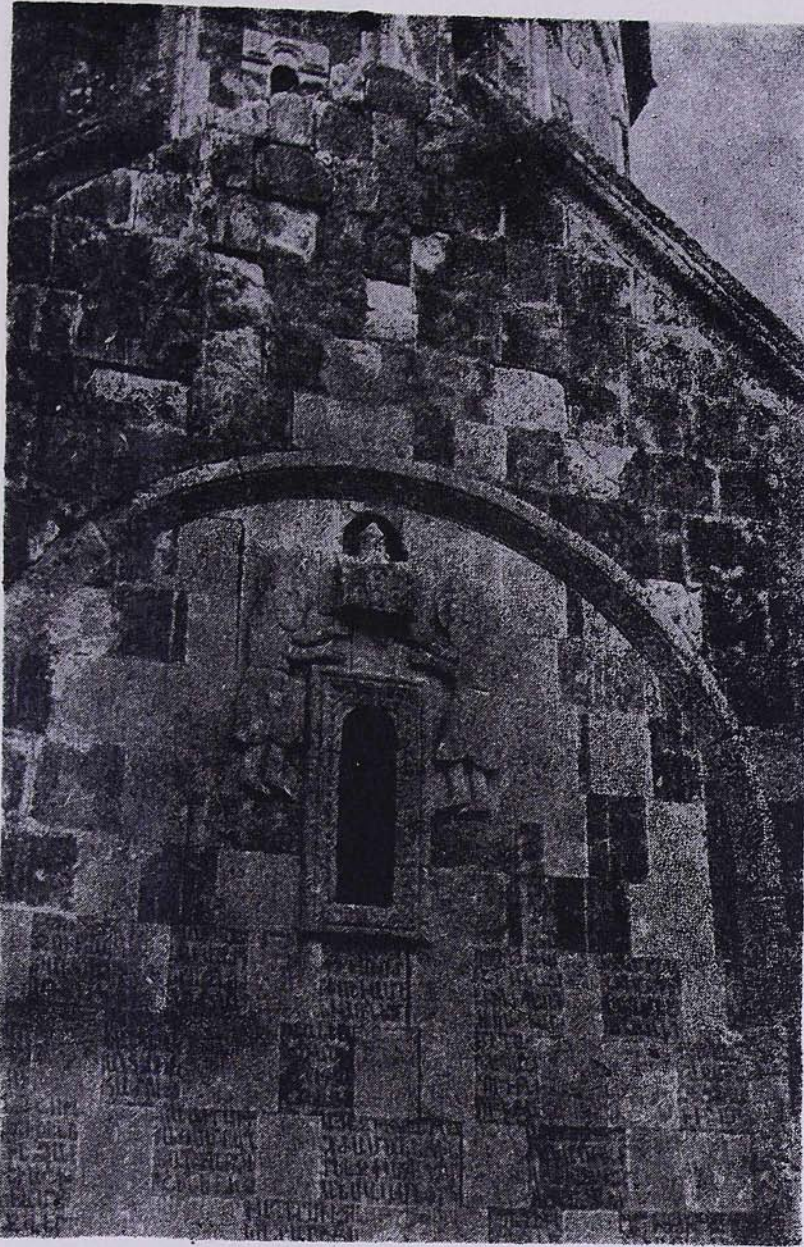
Նկար 11. Գրիգորիսի ժամատան հարաւային մուտքը եւ շինարարական արձանագրությունը:



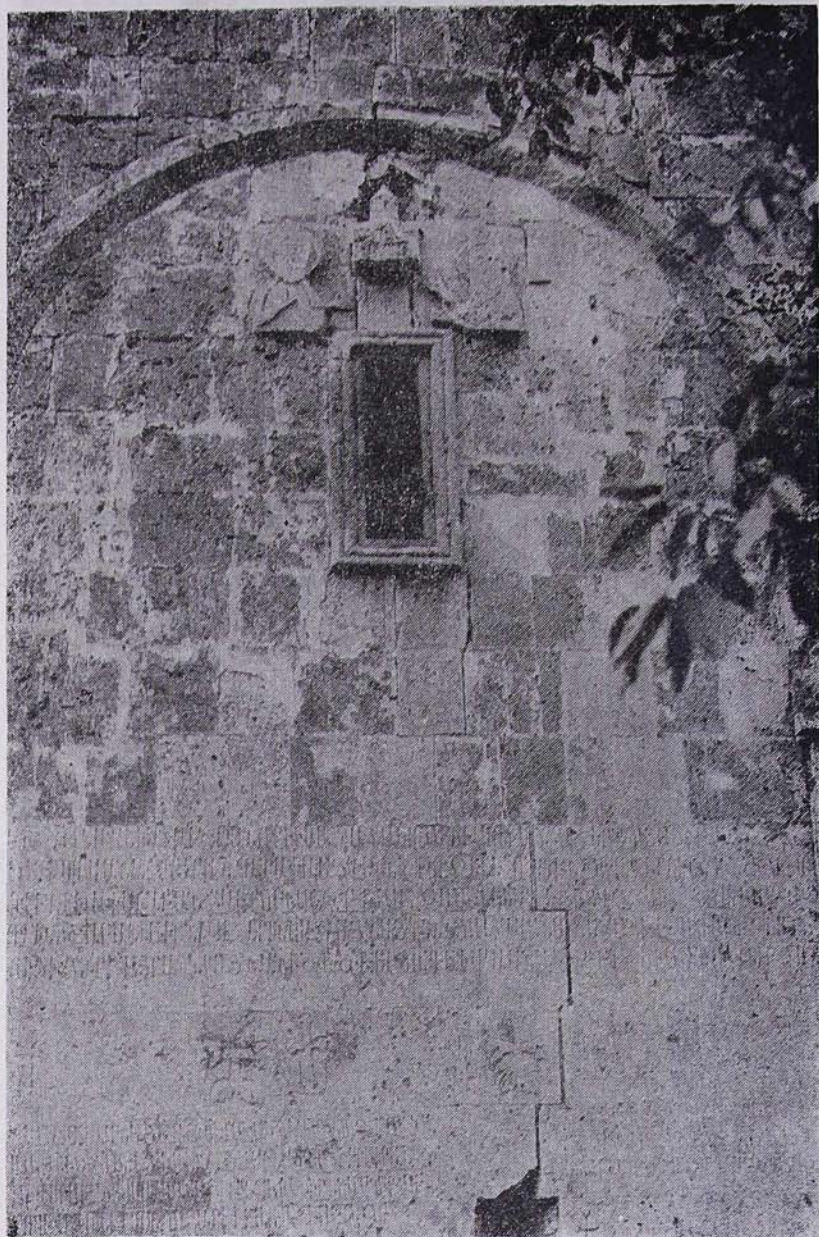
Նկար 13. Կաբռոյիկի իրահային
մուտքը (փակուած ժ.Գ. դ.) :



Նկար 12. Կաբռոյիկէն եւ երկրորդ
ցմբէք առք ե կնդեցին արնւմուտեկց :



Նկար 14. Կաթողիկէի հարաւային ճակատի հարթաֆանդակը
եւ Արզու Խաթունի շինարարական արձանագրութիւնը:



Նկար 15. Կաթողիկէի արեւելեան ճակատի հարթամուկը:



Նկար 16. Գաղիվանլի երկու խաչքարերը:



Նկար 17. Աջակազմեան խաչաքի գարդաբանդակներից մի հատուած :

են եւ առանց թեւքերի ալիքածեւ քղանցքներով (որը միւս յուշարձաններում չի հանդիպում), երկարավիղ կօշիկներով, նոյն բարձր գլխարկներով: Այն հանգամանքը, որ Հառիճավանքի հետ համարեա միաժամանակ կառուցուած (ընդամէնը տաս տարուայ տարբերութեամբ) Դաղիվանքի կաթողիկէում Արցախի իշխանները պատկերուած են նոյն հագուստով, ինչ Հառիճավանքում ողջ Հայաստանի կառավարիչներ՝ Զաքարէն եւ Իվանէն, ցոյց է տալիս Հաթերքի իշխանական տան հզօրութիւնը եւ հեղինակութիւնը:

Եկեղեցու մանրակերտը, որն իր ծաւալի կիսով չափ դուրս է գալլիս պատի հարթութիւնից, միանգամայն հարադատօրէն կրկնում է շէնքի ծաւալային լուծումը եւ ճարտարապետական բոլոր ձեւերը՝ կամարաշարերը (պատի եւ թմբուկի), լուսամտները, դմբէթի վեղարի մշակումը եւ այլն: Դաղիվանքում կիրառուած է մի հնարք եւս, որն աննախադէպ է նման պատկերաքանդակներում՝ մանրակերտի դմբէթի ետեւում կլոր լուսամուտ է բացուած, որի շնորհիւ մանրակերտը աւելի ցցուն է երեւում դրսից՝ լուսամուտի մուգ Փոնի վրայ եւ միաժամանակ երեւում է եկեղեցու ներսից:

Արեւելեան ճակատի պատկերաքանդակը նոյնպէս ընդհանուր յօրինուածք է կազմում լուսամուտի հետ եւ վերջինս, ինչպէս եւ հարաւային ճակատում, քանդակի համաչափութեան առանցքն է: Այստեղ, քանդակուած են վանքի հովանաւոր սուրբ Դաղին եւ իշխան Վախտանը, ընդ որում ոչ թէ ողջ հասակով, այլ միայն մինչեւ կուրծքը: Ի տարբերութիւն հարաւային ճակատի, այստեղ պատկերները աւելի հարթ են քանդակուած, ընդհանրացուած, թէպէտ իշխանի եւ որդիների դիմաքանդակները նման են միմեանց՝ նոյն գլխարկով, թաւ մօրուքով, առանց պեխերի մասնատման, լուսապսակով: Նրանք երկուսն էլ ձեռքները պարզել են դէպի եկեղեցու մանրակերտը, սեղադրուած լուսամուտի առանցքով նրանից վեր: Մանրակերտը չափով եւ մանրամասներով կրկնում է հարաւային ճակատի մանրակերտին, միայն այստեղ նրա դմբէթի ետեւում ոչ թէ լուսամուտ է, այլ կիսաշրջանածեւ խորշ, որը նոյնպէս դրսից ընդդժում է մանրակերտի դմբէթը: Դաղիվանքի կոխտորական քանդակները իրենց մանրակերտերով Հայաստանի այդ տիպի քանդակների շարքում առանձնանում են իրենց ինքնատիպութեամբ եւ նորարարութեամբ:

Դաղիվանքի կաթողիկէի յարդարանքում կարեւոր տեղ են դրուում ներսի որմնանկարները, որոնք կատարուել են 1214–1251 թթ.: Այժմ նրանք, ինչպէս նշուեց, բաւական վնասուած են: Ըստ միջնադարեան արուեստի լաւագոյն գիտակներից մէկի՝ Լ. Դուռնովոյի մեկնարանութեան՝ հարաւային ճակատում խոշոր որմնանկարը պատ-

կերում է Քրիստոսի կողմից սուրբ Նիկողայոս Հրաշագործին վեղարի եւ Մարիամ Աստուածածնի կողմից թիկնոցի յանձնումը, իսկ հիւսիսային ճակատում պատկերուած է Ստեփանոս վարդապետի քարկոծուելով նահատակութիւնը³¹ : Սակայն կասկածելի է Նիկողայոս Հրաշագործի պատկերումը Դաւելվանքում, որովհետեւ այդ սրբի պատմունքը Հայաստանում ընդունուած չի եղել : Ենթադրուած է, որ Դաւելվանքում որմնանկարների հեղինակը հենց ինքը՝ Արզու-Սաթունն է եղել, իր գուտարերի հետ, որովհետեւ յայտնի է Կիրակոս Գանձակեցու վկայութիւնն այն մասին, որ նրանք օժտուած են եղել նկարչական բացառիկ տաղանդով³² :

Կաթողիկէին նոյն ԺԳ. դարում արեւմուտքից կցել են սիւնասրահ (3,7×17,8), որն իր լայնական՝ արեւելեան կողմով հսկում է եկեղեցու ճակատին, կիսելով նրա արեւմտեան շքամուտքը : Սրահը ցածրարուեստ մի շինութիւն է, անհամաչափ լայն, կտրուածքում ձուսածեւ, զանդուածեղ վեց սիւներով (տրամագիծը մօտ 1,4 մ.), որոնց միջեւ ձգւում են կոպտատաշ բաղալտից շարուած կամարները : Սրահը թաղածածկ է, թաղի շատ փոքր բարձրութեամբ, որն աւելի հարթ ծածկի տպաւորութիւն է թողնում : Սրահի պատի «ՈՂ ԹՎ» (1241) արձանագրութիւնը, եթէ նոյնիսկ շինարարական էլ չէ, ասպ սրահը պէտք է կառուցուած լինի ԺԳ. դ. 20-ական կամ 30-ական թուականներին : Սիւնասրահի հիւսիսային պատ է ծառայում այս կողմում, սրահի կառուցման ժամանակ արդէն կանգուն միանաւ եկեղեցու եւ նրա դաւթի հարաւային ճակատը, իսկ արեւմուտքից՝ զանգակատան պատը :

Միանաւ եկեղեցին, իր հերթին, արեւելեան ճակատով կից է կաթողիկէի արեւմտեան պատին : Եկեղեցին թաղածածկ, նեղ եւ երկար մի դահլիճ է (2,2×7,6 մ.), որն արեւելքից աւարտում է բեմի ուղղանկիւն արսիղով : Բեմի այսպիսի ձեւը ընդունուած է եղել հայկական եկեղեցիներում դեռ վաղ միջնադարից : Օրինակ, Արագիւղի Ս. Աստուածածին եկեղեցին (Չ. դար), որին յատուկ է վաղ միջնադարին բնորոշ աստիճանաձեւ որմնախարիսխն ու Եղուարդի բազիլիկայի (Ե-Չ. դդ.) շքամուտքերը կրկնող հարաւային մուտքի ձեւաւորումը, արեւելքից ունի բեմի ուղղանկիւն արսիղ : Դեռեւս Դ-Ե. դդ. Հայաստանում ուղղանկիւն բեմի դոյութեան կողմնակի վկայութիւնն է Սահակ Պարթեւ կաթողիկոսի (387-436 թթ.) տեսիլքում

31. Լ. Ա. Դուռնովոյ, Միջնադարեան Հայաստանի Կերպարուեստի Անարկներ, Մոսկուա, 1979, էջ 154 (ռուսերէն) :

32. Կիրակոս Գանձակեցի, էջ 215 :

այդ տիպի բեմի նկարագրութիւնը³³։ Ուղղանկիւն բեմով եկեղեցու լաւագոյն օրինակները է Յովհաննէս Դրասխանակերտցու (898–929 թթ․) Բիւրականում կառուցած տաճարը³⁴։ Բեմի այդպիսի ձեւ ունեն նաեւ Դանիէլ քահանայի կառուցած Իգատակի եկեղեցին (1225 թ․) Մարցում, Ծաղկոցածորի եւ Իգածորի ժայռափոր եկեղեցիները (ԺԳ․ դ․) Անիում։ Ուշադրաւ երեւոյթ է ուղղանկիւն բեմի կիրառումը Գաբիվանքից բացի Արցախի մի շարք այլ վանքերի եկեղեցիներում՝ Գտիչում (ԺԳ․ դ․), Խաթրավանքում (1204 թ․), Հուրեկավանքում (1297 թ․)։ Բացի Հուրեկավանքից, որտեղ բեմը զգալի նեղ է աղօթասրահից, թէ՛ Գաբիվանքում, թէ՛ Գտիչում եւ թէ՛ Խաթրավանքում այն հանդիսանում է դահլիճի շարունակութիւնը եւ վերջինիս հետ ծածկւում է ընդհանուր թաղով։ Գաբիվանքում ընդերկայնական պատերը երեք զոյգ խոշոր որմնամոյթերով բաժանւում են չորս հատուածի, իսկ բեմը անջատւում է աղօթասրահից որմնամոյթերի արեւելեան զոյգով։ Միանաւ եկեղեցիներում որմնամոյթերի միջեւ ընդերկայնական ուղղութեամբ դրուող կամարներով ստացուող խորշերը զգալի ընդարձակում են ներքին տարածութիւնը, միաժամանակ նուազագոյն միջոցներով ուժեղացնում վերջինիս ճարտարապետական–գեղարուեստական արտայայտչականութիւնը։ Որմնամոյթերով թաղածածկ եկեղեցիները յայտնի են հայ ճարտարապետութեան մէջ դեռ վաղ միջնադարից։ Այս տիպին են պատկանում Վերիչէնի, Վանէվանքի, Փարպիւի, Ագարակի, Յովհաննավանքի, Զարջարիսի, Անիի պալատական եկեղեցիները, ինչպէս նաեւ Վասպուրականում՝ Թուղի, Փաշվանքի, Հոգոցվանքի Ե-Ձ․ դդ․ յուշարձանները³⁵։ Սակայն, ի տարբերութիւն նրանցից, Գաբիվանքի եկեղեցին բեմի երկու կողմերում աւանդատներ չունի։ Արեւմուտքից եկեղեցուն կից է ուղղանկիւն (3,7×8,25 մ․), թաղածածկ զաւիթը, որը, ունենալով եկեղեցու հետ նոյն լայնութիւնը, նրանից ցածր է, որպէսզի եկեղեցու արեւմտեան ճակատի վերեւի լուսամուտը չծածկուի։ Գաւթում 1293 թուականից արձանագրութիւն

33. Ղազարայ Փարպեցույ Պատմութիւն Հայոց եւ Թուրք Առ Վահան Մամիկոնեան, Տփղիս, 1904, էջ 29–38։

34. Ա․ Լ․ Յակոբսոն, Հայ Միջնադարեան ճարտարապետութեան Պատմութիւնից (Ժ․ դ․ Տաֆար Բիւրակամում), «Պատմա-Բանասիրական Հանդէս», 1971, քիւ 2 (ռուսերէն)։ J. M. Thierry, *L'Eglise Sub-Yovhannes de Biwrakan, REArm*, t. XIII, Paris, 1978-79.

35. Paolo Cuneo, *Le Basiliche di Tux, Xncorgin, Pasvank, Hogeacvank*, Roma, 1973.

ունեցող տապանաքարի առկայութիւնը պարզ է դարձնում դաւթի կառուցման ժամանակաշրջանը՝ ոչ ուշ ժ.Գ. դարից :

Ուղղանկիւն բեմով միանաւ եկեղեցուն եւ նրա դաւթին հիւսիսից կից է վանքի հնագոյն Ս. Դաղի եկեղեցին (Թ-Ժ. դդ.)՝ խոշոր միանաւ մի դահլիճ, որն իր չափերով եզակի է Հայաստանի նոյնատիպ յուշարձանները շարքում (ներսի չափերն են $9,05 \times 21,4$ մ.) : Եկեղեցու լայնութիւնը բնորոշ է ոչ թէ միանաւ, այլ Հայաստանի եռանաւ բազիլիկաներին. այսպէս, օրինակ, եռանաւ բազիլիկաներում այն տատանում է 9-ից 10 մ. ի սահմաններում, իսկ միանաւներում չի հասնում 7 մ. ի : Ճիշդ է, Դաղի վանքում դահլիճի թուիչքը կրճատուում է երկայնական պատերից 0,8 մ. դուրս եկած երեք զոյգ որմնաձոյթերով, սակայն նրանք թաղակիր կամարների համար են նախատեսուած եղել եւ նրանց միջև հիւսիսային եւ հարաւային պատերին կից կամարներ չեն դրուել, որ կը փոքրացնէր աղօթասրահի լայնութիւնը, եւ ծածկի թաղը կը յենուէր որմնախորշերի կամարների վրայ : Այդ երեւում է նրանից, որ եկեղեցու պատերը պահպանուել են ողջ բարձրութեամբ՝ մինչեւ ծածկի թաղի տակը, առանց որմնակամարների որեւէ հետքի : Եկեղեցու պատերն ընդհատուում են ողջ պարագծով միեւնոյն բարձրութեան վրայ եւ կարելի է նոյնիսկ ենթադրել, որ այն անաւարտ է մնացել՝ կամ քաղաքական անբարենպաստ պայմանների (սելճուքների արշաւանք), կամ տնտեսական դժուարութիւնների եւ կամ էլ տեխնիկական բարդութեան պատճառով (միաթուիչք թաղով 9 մ. ից աւելի տարածութեան ծածկելը) :

Ս. Դաղի եկեղեցին կառուցուած է թեքաղիր վայրում եւ հիւսիսից կիսով չափ հողի մէջ է թաղուած, որի հետեւանքով հիւսիսային պատը փաստօրէն յենապատ է ծառայում : Շէնքը կառուցուած է կիսամշակ քարի շարուածքով, միայն հիւսիսային պատի չորս եւ հարաւային երկու ոմնախորշերը երկղուած են սրբատաշ քարերի քանդակազարդ շրջանակներով : Նման յարդարանք ունի նաեւ արեւմտեան դուռը ներսից, որը բացուած է դէպի այս կողմից կից դաւիթը : Կարելի է ենթադրել, որ այս՝ սպիտակաւուն քարից շրջանակները Գրիգորիան է աւելացրել դաւիթը կառուցելու ժամանակ³⁶ : Աղօթասրահի լայնութիւնն ունեցող բեմի արսիղի կեդրոնում պահպանուել է սեղանի վէժ քարը, ծածկուած տարբեր չափերի խաչաքանդակներով : Դաղի վանքի միանաւ այս եկեղեցու ճարտարապետութիւնն ունի մի առանձնայատկութիւն, որով այն տարբերուում է նոյնատիպ յուշար-

ձաններին՝ դա աւանդատների տեղադրութեան ձևն է : Ի տարբերութիւն հայկական միանաւ շատ եկեղեցիների, որոնցում բնմը զգալի կերպով նեղ է աղօթասրահի համեմատ, եւ այդ տարբերութեան հաշուին նրա երկու կողմերում աւանդատներ են իրականացուած, Դադրիվանքում այդ սենեակները տեղադրուած են բնմի կիսաշրջանաձեւ արտիլի եւ արտաքին սրտերի ուղղանկիւն եզրագծի միջեւ ստացուող շարուածքի անկիւնային հոծ զանգուածի մէջ : Աւանդատները արեւելքից-արեւմուտք ձգուող ուղղանկիւն, թաղածածկ ոչ մեծ (1,8×1,45 մ.) խցեր են, կիսաշրջանաձեւ փոքրիկ արտիլով եւ եկեղեցու արեւելեան ճակատում բացուած լուսամտներով : Նրանց մուտքերը դրուած են անմիջապէս եկեղեցու բնմի արտիլից :

Միանաւ եկեղեցուն արեւմուտքից կից է նրա ժամատունը (1224 թ.), որը սլատկանում է միջնադարեան Հայաստանի դաւիթների ու ժամատների մեծաթափայլութեամբ քառասին զմբէթաւոր տիպին (չափերն են 11,6×15,0 մ.) : Սակայն ունենալով հիմնականում այս յօրինուածքը, Դադրիվանքի ժամատունը խիստ տարբերում է ԺԲ-ԺԳ. դդ. նոյնատիպ կառուցուածքներից իր ծաւալա-տարածական լուծմամբ : Պէտք է նշել, որ յատակադձային լուծումն էլ սակաւաթիւ նմանակներ ունի Հայաստանում : Այսպէս, եթէ նոյն ժամանակաշրջանի քառասին դաւիթներն ու ժամատները կեդրոնաձիգ կառուցուածքներ են եւ նրանց յատակադձերը կամ քառակուսի են, կամ մօտ քառակուսուն (Թեղենեացիանք, Սանահին, Գոշալանք, Կեչառիս, Հաղարծին, Գեղարդ, Հառիճալանք, Մակարալանք եւ այլն), ապա Դադրիվանքում ժամատան յատակադձն ունի բազիլիկայի համաչափութիւններ՝ երկարութիւնը մօտ 1,5 անգամ դերագանցում է լայնութեանը (ներսի չափերն են 9,1×13,8 մ.) : Նոյնիսկ Հոռոմոսի դաւիթում (ԺԱ. դ.), որի յատակադձն արտաքին համաչափութիւններով նման է Դադրիվանքի ժամատանը, ներսում այն մօտ է քառակուսուն (սա հետեւանք է արեւելեան եւ արեւմտեան սրտերին կից խոշոր որմնամոյթերի) : Բայց Դադրիվանքի ժամատան ճարտարապետութեան ինքնատիպութիւնն առաւել ցայտուն արտայայտուած է նրա ծաւալային լուծման մէջ : Քառամոյթ կամ քառասին զմբէթաւոր դաւիթների ու ժամատների ծաւալի վերին մասը ԺԲ-ԺԳ. դարերում ունի երեք տիպի լուծում. 1) եկեղեցատիպ, երբ խաչաձեւ զմբէթաւոր եկեղեցիների նման ծածկը խաչաձեւ է լուծուած (միջին, բարձր մասը ծածկուած է թաղերով եւ նրանց վրայ՝ երկթեք տանիքով, իսկ անկիւնային ցածր մասերը՝ միաթեք ծածկով), 2) միջանկեալ, երբ չորս ճակատներն էլ աւարտուած են ողջ երկարութեամբ ձգուող ճակատներով, 3) քառալանջ, երբ բացակայում են ճակտոնները, իսկ ծածկի վերին՝ բրգաձեւ մասը իրականացուած է չորս միաթեք լանջերով,

որոնց մէջտեղից բարձրանում է շէնքի գմբէթը³⁷։ Ի տարբերութիւն այս երեք ձեւի, Դադիւլանքում ժամատան վերին մասը լուծուած է միանգամայն այլ կերպ՝ այն ունի միանաւ կառուցուածքներին բնորոշ երկթեք ծածկ (հարաւից հիւսիս ձգուող), որի կեդրոնում բարձրանում է գմբէթի թմբուկը։ Տանիքի այսպիսի լուծմամբ անկիւնային հատուածները ծածկուած են հիւսիսային եւ հարաւային միջին հատուածները հետ քառորդ վրանի ձեւ ունեցող թաղով։ Գմբէթը բարձրանում է չորս կեդրոնական, քառակուսի կտրուածքով մոյթերի վրայ։ Ի տարբերութիւն նոյնատիպ բոլոր դաւիթներէից, որմնամոյթեր այստեղ չկան։ Հետաքրքրական է, որ անցումը գմբէթատակ քառակուսուց գմբէթի թմբուկը իրականացուած է տրոմպների միջոցով։ Թըմբուկն ութանիստ է, սրբատաշ քարից շարուած։ Արեւելեան եւ արեւմտեան՝ երկայնական պատերում ճակատների բացակայութեան պատճառով գմբէթն օրկանապէս չի կապուած շէնքի վերին մասի ծաւալի հետ, այլ ուղղակի դուրս է դալիս երկթեք ծածկի միջից։ Ժամատունը կառուցուած է կոպտատաշ բազալտ քարից, եւ միայն սիւները, կամարներն ու թմբուկը շարուած են մաքուր տաշուած քարերից։ Ծէնքը համարեա գուրկ է յարդարանքից։ Արեւելեան դրան չքամուտքից բացի ժամատան գեղարուեստական ձեւաւորման միակ տարրը պատերին ազդեցուած նուրբ քանդակներով ծածկուած տարբեր մեծութեան խաչքարերն են։ Ժամատունը լուսամուտներ չունի եւ լուսաւորութեան միակ աղբիւրը գմբէթի երդիքն է։ Կիսախաւարներսը (ինթերյեր) համապատասխանում է այս շէնքի հիմնական նշանակութեանը՝ այն եղել է Հաթերքի իշխանական տան տապանատունը։

Դադիւլանքի ժամատունն իր ճարտարապետութեամբ ուրոյն տեղ է գրաւում նոյնատիպ յուշարձանների շարքում, առանձնանալով իր ինքնատիպ յօրինուածքով։ Սակայն պէտք է նշել, որ կառուցողները չեն կարողացել մինչեւ վերջ յաղթահարել տարածուած ձեւերից հրաժարուելու պատճառով առաջացած ստեղծագործական խնդիրների բարդութիւնները, մի բան, որ բերել է ծաւալի վերին մասի անյաջող լուծման։

Վանքի չորրորդ եկեղեցին (ԺԲ. դ.) գտնուած է յուշարձանախմբի հարաւային կողմում, սիւնասրահի դիմաց։ Այն ունի միջնադարեան հայ ճարտարապետութեան մէջ ամենատարածուած եկեղեցական շէնքի՝ գմբէթաւոր դահլիճի յօրինուածք։ Եկեղեցին փոքր է (արտաքին չափերն են 6,4×8,0) եւ պատկանում է մէկ գոյգ (արեւ-

37. Ս. Խ. Մնացականեան, Հայկական Գաւիթների ճարտարապետութիւնը, Երեւան, 1952, էջ 134 (առսերէն)։

մըտեան) որմնամոյթերով դմբէթաւոր դահլիճի ենթատիպին: Հայաստանում ԺԱ-ԺԳ. դդ. նմանատիպ յուշարձաններից կարելի է նշել Բջնիի Աստուածածին, Անիի Տիգրան Հոնենց, Աշտարակի Մարինէ, Հոռոմոսի Ս. Յովհաննէս, Կեչառիսի Ս. Գրիգոր, Հաղարծինի Ս. Աստուածածին, Գոշավանքի Ս. Աստուածածին եւ Ս. Գրիգոր եկեղեցիները եւ այլն: Այս ենթատիպը միջանկեալ դեր է խաղում Հայաստանի վաղ միջնադարի դասական դմբէթաւոր դահլիճներէրէր (Պտղնի, Արուճ, Դղմաշէն) դէպի ներքուստ խաչածեւ, չորս անկիւններում աւանդատներով, արտաքուստ ուղղանկիւն եկեղեցիների (աւելի յայտնի խաչածեւ-դմբէթաւոր անունով) յօրինուածքին անցնելը, որի համար յաջորդ քայլը եղաւ որմնամոյթերի եւ արեւմտեան պատի միջեւ ընկած տարածութիւններում աւանդատներ տեղաւորելը:

Դադիվանքի դմբէթաւոր դահլիճն ունի պարզ, նոյնիսկ պարզունակ ճարտարապետական ձեւեր եւ առանց յարդարանքի է: Հիմնական ծաւալը կառուցուած է կոպտատաշ որձաքարից եւ ճակատների մակերեսը կիսով չափ սուաղուած է թէ՛ դրսից եւ թէ՛ ներսից: Միակ դուռն արեւմուտքից է, իսկ ընդամէնը երկու լուսամուտը դրան վերեւում եւ բեմի արսիդում են բացուած: Վերջինիս երկու կողմերում ուղղանկիւն աւանդատներ են տեղադրուած՝ արեւելեան ճակատի փոքրիկ պատուհաններով: Ուշագրաւ է դմբէթի կառուցման եղանակը: Կլոր թմբուկի հիմքի առաջին շարքը սրբատաշ քարից է, ողջ թմբուկը՝ աղիւսից, իսկ վերին՝ վերջին շարքը, նորից մաքուր տաշած քարից: Ընդ որում աղիւսի շարուածքի մեծ մասն իրականացուած է սովորական եղանակով՝ աղիւսների հորիզոնական շարքերով, բայց լուսամուտների վերելից (թմբուկն ունի չորս նեղ եւ բարձր լուսամուտ) եւ դմբէթի քիւլից մօտ մէկ մեթր ցած երկու դօտի շինուած է «եղեւնածեւ» շարուածքով: Եկեղեցու դմբէթի միւս առանձնայատկութիւնն էլ այն է, որ թմբուկը ոչ թէ դլանածեւ է, այլ դէպի վեր նեղանում է, կայունութիւնն ուժեղացնելու համար:

Աղիւսի օգտագործումը Հայաստանում, ճիշդ է, տարածուած էր, սակայն սովորական երեւոյթ էր երկրի շինարարական կեանքում դեռ վաղ միջնադարից սկսած: Աղիւսից շինուել են բնակելի շէնքեր, պաշտպանական, նոյնիսկ պաշտամունքային կառուցուածքներ (Դուին քաղաք, Կիրանց, Մուշի Առաքելոց վանքեր եւ այլն): Ուշ միջնադարում՝ յատկապէս Սիւնիքում եւ Նախիջեւանում լայն տարածում ստացաւ աղիւսի կիրառումը եկեղեցիներ կառուցելիս, ընդորում, միեւնոյն կառուցուածքում քարի հետ նաեւ աղիւսի օգտագործումը հանդիսացաւ հայկական ճարտարապետութեան նախիջեւանեան դպրոցի առանձնայատկութիւնը: Ինչպէս Դադիվանքի դմբէթաւոր դահլիճում, Ագուլիսի Ս. Քրիստափոր եւ Ս. Երրորդութիւն, Շոռոթի Ս. Յակոբ,

Արքակուենիսի Ս. Կարապետ եւ ուրիշ շատ եկեղեցիների հիմնական ծաւալը նոյնպէս կառուցուած է քարեից, իսկ գմբէթը՝ աղիւտից³⁸ :

Վանքի համալիրի հիւսիսային յուշարձանախմբի արտայայտիչ ուրուանկարը ստացւում է ուղղաձիւղ շէշտերը՝ գմբէթները շնորհիւ : Բայց եկեղեցիները եւ գաւթի գմբէթներից, ողջ համալիրի ծաւալատարածական հատուածքի բաղկացուցիչ եւ էական տարրն է զանդակատան շէնքը : Այն կից է սիւնասրահին արեւմուտքից եւ կառուցուել է Գոփեանց Վահրամ իշխանի որդի Սարգիս եպիսկոպոսի ձեռքով (+ 1333 թ.)³⁹ : Զանդակատունը երկյարկանի է, որի վերին մասը քառասուն գմբէթաւոր ստանդան է, բրդաձեւ վեղարով, կառուցուած մաքուր տաշուած քարերից : Իսկ ստորին՝ առաջին յարկը ուղղանկիւն յատակադժով (արտաքին չափերն են 4,1 × 4,9 մ.), բարձր, երեք կողմից (հիւսիսային, արեւելեան, հարաւային) խուլ պատերով շինութիւն է, որի արեւմտեան ճակատը համարեա ողջ մակերեսով մի խոշոր կամարակալ բացուածք է, եզրերը շարուած մաքուր տաշած քարերով : Պատերը շարուած են կոպտատաշ որձաքարով, քարերը արանքները դրսից սուաղուած՝ նոյն ձեւով, ինչ փոքր գմբէթաւոր եկեղեցու պատերը : Զանդակատան առաջին յարկը փաստօրէն մի փոքրիկ թանգարան է՝ այնտեղ գրուած են վանքի առաջնորդ Տէր Աթանասի 1283 թ. կանգնեցուած խաչքարերը : Սակայն, ինչպէս նշուեց, զանդակատունը սկզբից նախատեսուած չի եղել խաչքարերի համար :

Զանդակատան առանցքով, գէպի արեւմուտք, մօտ 12 մ. նրանից հեռու գտնուում է վանքի վլխաւոր դարպասը : Այն միակամար (2,6 մ. թռիչքով) բացուածք ունի եւ կառուցուած է կոպտատաշ որձաքարից : Կամարը հանդուում է պարզունակ տրամատ ունեցող իմպոստի վրայ : Վանքի համալիրի պարսպի պահպանուած հատուածը սիւսուում է դարպասի հիւսիսային կողմից, յուշարձանախումբը շրջանցում հիւսիսից (Ս. Դադի միանաւ եկեղեցուց 3,5 մ. հեռաւորութեան վրայ) եւ համալիրի արեւելեան կողմում թեքուած հարաւ : Այստեղ պահպանուել է վանքի երկրորդ դարպասը՝ աւելի փոքր եւ համեստ ձեւերով : Այժմ հնարաւոր չէ տեղում պարզել, թէ գէպի հարաւ պարսպը մինչեւ ուր է շարունակուել :

Պարսպի կաթողիկէից հիւսիս-արեւմուտք ընկած հատուածում, պատի շարուածքի մէջ հաղցուած 1200 թ. արձանագրու-

38. Արգամ Այվազեան, Նախնական Պատմաճարտարապետական Յուշարձանները, Երեւան, 1978 :

39. Ս. Զալալեան, նշ. աշխ., էջ 207 :

Թիւնը կրող խաչքարը ցոյց է տալիս, որ պարիսպը կառուցուել է ժ.Գ. Դ. յետոյ :

Վանքի հիւսիսային յուշարձանախմբի հիւսիս-արեւմտեան անկիւնում պահպանուել են երկու թաղակապ շէնքերի աւերակներ, որոնց նշանակութիւնը պարզ է : Նրանք կից են Գրեղորիսի կառուցած դաւթի արեւմտեան ճակատին : Սենեակներից հարաւայինը աւելի երկար է եւ ձգուում է մինչեւ պարիսպը, իսկ հիւսիսայինը կիսով չափ փոքր է (կարճ է) : Պատերում խորշերի՝ պատրհանների առկայութիւնը հիմք է տալիս ենթադրելու, որ նրանք բնակելի սենեակներ են եղել :

Դադիվանքի հարաւային յուշարձանախումբը, որի շէնքերը կառուցուած են միմեանց կողքի, արեւելքից արեւմուտք ձգուող սանդղի ուղղութեամբ, կազմուած են միմիայն աշխարհիկ կառուցուած քերից : Նրանց մէջտեղում բարձրանում է դահլիճի խոշոր ծաւայր, որին արեւելքից կից է զրատունը օժանդակ սենեակներով, իսկ արեւմուտքից՝ սեղանատունը՝ խոհանոցով : Որոշ հեռաւորութեան վրայ, դէպի արեւմուտք, դանում են բնակելի եւ արտադրական շէնքերը :

Դադիվանքի աշխարհիկ շէնքերի շարքում իր ճարտարապետութեամբ առանձնակի հետաքրքրութիւն է ներկայացնում 1211 թ. պալատական դահլիճը : Նրա հարաւային ճակատի վրայի շինարարական արձանագրութիւնը հետեւեալն է՝ «Թ : ՈԿ եւ Գրեղորէս որդի Հասանա շինեցի դռամարս յիշատակ հոգո իմո : Յազաւթս յիշեցէք» :

Ինչպէս Յ. Օրբելին է նշել (Աղթամարի ժ. դ. պալատական դահլիճի վերաբերեալ պատմիչ Թովմա Արծրունու «տաճար» անուանման կապակցութեամբ), «տաճար տեղմինի ալդպիսի օղտաղօրծումը պալատի բնորոշման հետ միասին դեռ Արեւմտեան Իրանում բնդունուած էր կեդրոնական դահլիճի իմաստով, իսկ զբարարում «տաճար» բառը նշանակում էր ե՛ւ պալատ, ե՛ւ տաճար, ե՛ւ պալատական դահլիճ եւ մասնաւորապէս զլիւսւոր՝ «խրախճանաց դահլիճ»⁴⁰ : Դադիվանքի դահլիճն, անկասկած, «խրախճանաց» էր, որովհետեւ նրան արեւմուտքից անմիջականօրէն կից է խոհանոցի շէնքը՝ տեղադրուած դահլիճի եւ սեղանատան արանքում : Դադիվանքի բաղաւտէ քարերից կառուցուած դահլիճն ունի այդ ժամանակաշրջանի հայկական դաւիթներին ու ժամատներին բնորոշ կեդրոնակազմ յորինուածք, մօտաւորապէս քառակուսի յատակադժով (ներքին չափերն են 8,4×9

40. Յ. Օրբելի, *Ընտիր երկեր*, Ա. հտր., Թ-ԺԳ դդ. Հայաստանի Մշակույթի եւ Արուեստի Պատմութիւնից, Մոսկուա, 1968, էջ 38 (նուսերէն) :

մ.), կեդրոնական մասում չորս սիւներով: Բազալտէ միակտոր քարերից այս կլոր սիւների միջեւ ու սիւներից դէպի պատերը դցուած կամարներով առաստաղը բաժանուած է ինն հատուածի՝ ութ ուղղանկիւն եւ միջին՝ քառակուսի հատուածի, որտեղ գտնուած է երդիքով, ութանիստ բրդածեւ դմբէթը: Սիւներն ունեն բարդ արամատով խոյակներ ու խարխիւններ: Շէնքը ղուրկ է այլ յարդարանքներից: Միակ մուտքը գտնուած է գլխաւոր՝ հարաւային ճակատում: Դահլիճը լուսաւորուած է միայն երդիքից: Նրա հիւսիսային պատի երկարութեամբ կէս մեթր լայնութեամբ եւ նոյնքան էլ բարձրութեամբ սալքարերից նստարան է շինուած:

Իր յորինուածքով Դադիվանքի դահլիճը տարբերուած է մեղհատած հայկական միջնադարեան միւս՝ Աղթամարի խաչուող կամարներով միասնական ծածկով (Ժ. դ.), Ամբերդի (ԺԱ. դ.) եւ Անիի (ԺԲ. դ.) պալատներից, ինչպէս նաեւ աւելի վաղ՝ Է. դ. օրինակներից (Դուինի, Արուճի, Ձուարթնոցի կաթողիկոսական պալատների դահլիճները)⁴¹: Դրանով Դադիվանքի պալատական դահլիճն առանձնատուկ տեղ է զբաղում միջնադարեան Հայաստանի նման կառուցուածքների շարքում՝ ընդլայնելով մեղ յայտնի սակաւաթիւ նոյնատիպ յուշարձանների շրջանակը եւ իր յորինուածքով սերուելով ոչ միայն ժամատներից, այլեւ կապուելով աւելի հին աղուէնքերի՝ հայկական ժողովրդական բնակելի տան ճարտարապետութեան հետ:

Ինչպէս նշուեց, Դադիվանքի պալատական դահլիճին արեւմուտքից կցուած է վանքի սեղանատունը՝ խոհանոցով: Սեղանատները, որպէս միջնադարեան պալատական եւ վանքային համալիրների բաղկացուցիչ տարր, երեւան են դալիս դեռ վաղ միջնադարում: Սակայն նրանք լայն տարածում գտան Հայաստանի ԺԲ-ԺԴ. դարերի վանքերում, երբ պաշտամունքային կառուցուածքներից բացի սկսեցին այնտեղ բազմաթիւ աշխարհիկ շինութիւններ կանգնեցնել: Այդ դարերից պահպանուել են Հաղբատի, Կիրանց վանքի, Հաղարծնի, Թեղեհեաց վանքի, Քորայրի սեղանատները, որոնք բաւականին խոշոր շէնքեր են: Այսպիսի մեծ չափերը բացատրուած են նրանով, որ այդ դարերում սեղանատները ոչ միայն յատկացուած էին վանքի միաբանութեանը, այլեւ ծառայում էին բազմաթիւ ուխտաւորներին հերասիրելու, մատաղը եփելու եւ բաժանելու համար:

Հայաստանի ԺԲ-ԺԳ. դարերի սեղանատներն իրենց յորինուածքով բաժանուած են երկու տիպի՝ խաչուող կամարներով ծածկուող

41. Մորուս Հասրաբեան, վարագրատ Յարութիւնեան, Հայաստանի Յուշարձաններ, Պէյրուք, 1975:

դահլիճների եւ թաղածածկ միանաւ սրահները⁴²: Առաջին տիպին պատկանում են Հաղարտի եւ Հաղարծնի սեղանատները, իսկ երկրորդից մեզ յայտնի են Քոբայր, Կիրանց եւ Թեղենեաց վանքերի սեղանատները, որոնք ձգուած, թաղածածկ դահլիճներ են, որմնամոյթերի վրայ յենուող թաղակիր կամարներով: Ահա այս յորինուածքին է պատկանում նաեւ Դաղիվանքի սեղանատունը: Սակայն այն ունի երկու էական տարբերութիւն նոյն ժամանակաշրջանի նոյնատիպ կառուցուածքներից: Եթէ ԺԳ. դ. միւս բոլոր սեղանատները վանքերի համալիրներում առանձին են կանգնած, մեկուսի, ապա Դաղիվանքում այն դնւում է աշխարհիկ շէնքերի շարքում, դառնալով ընդհանուր կառուցապատման շարքային տարր: Երկրորդ՝ Դաղիվանքում սեղանատան դահլիճը միասնական յորինուածք է կազմում խոհանոցի հետ, այն դէպքում, երբ ոչ միայն ԺԳ. դարում, այլեւ ԺԷ-ԺԸ. դարերում հայկական վանքերի խոհանոցներն առանձնացուած են սեղանատներից: Դաղիվանքի սեղանատան դահլիճն ուղղանկիւն է, արեւելքից-արեւմուտք ձգուած (6,0×11,5 մ.) եւ երկու թաղակիր կամարներով եւ նրանց համապատասխան որմնամոյթերով բաժանուած է երեք հատուածի: Կամարները շարուած են մաքուր տաշուած, իսկ պատերը եւ թաղը՝ կոստատաշ քարերից: Երկու մուտք ունի՝ երկուսն էլ հարաւային պատում, բացուած դահլիճի հարաւ-արեւմտեան եւ հարաւ-արեւելեան անկիւններում: Հիւսիսից սեղանատունը կիսով չափ խրուած է հողի մէջ՝ տեղանքի թեքութեան պատճառով: Քանդուած են դահլիճի ծածկը եւ հարաւային ու արեւմտեան պատերի վերին մասերը: Այժմ կայ միայն մէկ լուսամուտ՝ արեւմտեան պատում, դահլիճի ընդերկայնական առանցքով բացուող: Թէ՛ իր ճարտարապետութեամբ, թէ՛ յատակազօծի համաչափութիւններով Դաղիվանքի սեղանատան դահլիճը կրկնում է Հայաստանի նոյն՝ ԺԳ. դարի սեղանատների ձեւերը: Սակայն այստեղ սեղանատան դահլիճի հետ օրկանական ամբողջութիւն է կազմում խոհանոցը, որի ծաւալը հանդիսանում է վերջինիս շարունակութիւնը եւ տեղադրուած է նրա ու պալատական դահլիճի արանքում: Ոռհանոցը ուղղանկիւն (4,7×5,85 մ.) թաղածածկ կառույց է, որը երկու լայն կամարակապ բացուածքներով արեւմրտեան կողմից հաղորդակցուած է սեղանատան հետ: Լուսաւորութիւնը վերեւից է՝ ծածկի կեղերոնի երդիքից, իսկ միակ մուտքը հարաւային պատում է: Նոյն պատում, մուտքի մօտ տեղադրուած է խոհանոցի հսկայական օճախը՝ 1,85×2,55 մ. չափերով: Այս պատճա-

42. Յ. Կալիսիսեան, Հայաստանի Աշխարհիկ ճարտարապետութիւնը (ընակելի եւ հասարակական շէնքեր), Մոսկուա, 1971, էջ 155-183 (առսերէն):

-գնատ վճարելու րոպի նվազեցնելով ամենուրեքս և վաճառման
-տնի մեջ ընկալողները հոգսն ու զբաղմունքն են (մեծագույն
-տնի զբաղմունք) և զորս իր իր բարձր : մեծագույն ամենուրեքս և զգույն
-տնի մեջ ընկալողները զտիրանի մեջ ընկալողները և զմեծագույն
-տնի մեջ ընկալողները և զմեծագույն ամենուրեքս և զգույն
-տնի մեջ ընկալողները և զմեծագույն ամենուրեքս և զգույն

։ քաղաքացիական իրավունքի և քաղաքացիական իրավունքի
և քաղաքացիական իրավունքի և քաղաքացիական իրավունքի
և քաղաքացիական իրավունքի և քաղաքացիական իրավունքի
և քաղաքացիական իրավունքի և քաղաքացիական իրավունքի
և քաղաքացիական իրավունքի և քաղաքացիական իրավունքի

։ միայն
-տնի մեջ ընկալողները և զմեծագույն ամենուրեքս և զգույն

։ և զգույն
և զգույն և զգույն և զգույն և զգույն և զգույն և զգույն և զգույն
և զգույն և զգույն և զգույն և զգույն և զգույն և զգույն և զգույն
և զգույն և զգույն և զգույն և զգույն և զգույն և զգույն և զգույն
և զգույն և զգույն և զգույն և զգույն և զգույն և զգույն և զգույն

։ մեծագույն
-տնի մեջ ընկալողները և զմեծագույն ամենուրեքս և զգույն
և զգույն և զգույն և զգույն և զգույն և զգույն և զգույն և զգույն
և զգույն և զգույն և զգույն և զգույն և զգույն և զգույն և զգույն
և զգույն և զգույն և զգույն և զգույն և զգույն և զգույն և զգույն

։ քաղաքացիական
և զգույն և զգույն և զգույն և զգույն և զգույն և զգույն և զգույն
և զգույն և զգույն և զգույն և զգույն և զգույն և զգույն և զգույն
և զգույն և զգույն և զգույն և զգույն և զգույն և զգույն և զգույն
և զգույն և զգույն և զգույն և զգույն և զգույն և զգույն և զգույն
և զգույն և զգույն և զգույն և զգույն և զգույն և զգույն և զգույն
և զգույն և զգույն և զգույն և զգույն և զգույն և զգույն և զգույն

։ մեծագույն
-տնի մեջ ընկալողները և զմեծագույն ամենուրեքս և զգույն

կութիւններէց : Դրանք են Սանահինի, Հաղբատի, Գոչափանքի, Սաղմոսափանքի եւ Հոռոմոսի վանքի գրատները, որոնք բոլորն էլ ունեն համարեա նոյն յօրինուածքը : Նրանք, որպէս օրէնք, բաղկացած են մէկ շէնքից, մօտաւորապէս քառակուսի յատակագծով, բրգաձեւ ծածկով (սակայն տարբեր ձեւերի), հիմնականում լուսաւորում են ծածկի կեղբոնի երգիքով, ներսում պատերն ունեն խորշեր՝ ձեռագրերը պահելու համար⁴³ : Ահա ընդհանուր ձեւով գրատների հենքերի ճարտարապետութեան հիմնական դժերը, որոնք ունի նաեւ Դադիփանքի գրատունը : Այն ուղղանկիւն, քառակուսուն մօտ յատակագիծ ունեցող դահլիճ է (5,15×6,30 մ․), բրգաձեւ ծածկով, որի կեղբոնի երգիքը շէնքի լուսաւորութեան միակ աղբիւրն է : Արեւմտեան կողմից դահլիճի տարածութիւնն ընդարձակուած է մինչեւ յատակն իջնող խորք, կամարակապ որմնախորշերի շնորհիւ (0,8 մ․ խորութեամբ եւ 2,8 մ․ լայնութեամբ), իսկ արեւելքից երկու լայն կամարակապ բացուածքներով միանում է դէպի գրատան հարաւային մուտքը տանող միջանցքին : Այս լրացուցիչ տարածութիւնների շնորհիւ գրատան մակերեսը հասնում է մօտ 50 քառակուսի մ․ի⁴⁴, Գոչափանքի նոյնատիպ շէնքի չափ (միւս գրատների մակերեսները աւելի մեծ են՝ 70–80 քառակուսի մ․) : Ծածկի լուծման եղանակով Դադիփանքի շէնքն աւելի նման է Սանահինի գրատանը․ Եթէ միւս վանքերում նրանց ծածկը իրականացուած է իւրաքանչիւր կամարներով, ապա Սանահնում այն լուծուած է սրամիտ եւ աննախագէպ եղանակով : Մեղ յայտնի ամենահին այս գրատան (1063 թ․) ութանիստ հիմքով բրգաձեւ ծածկը հիմնուած է չորս կամարների վրայ, որոնք յենուած են պատերի մէջտեղում դրուած որմնասիւններին⁴⁵ : Դադիփանքում ծածկի լուծումը հիմնականում նոյնն է՝ դահլիճի անկիւններում պցուած են կամարներ, որոնք պատերի միջին հատուածների հետ կազմում են ծածկի ութանիստ հիմքը, որի վրայ բարձրանում է նրա կիսապնդաձեւ : դմբէթանման ծաւալը : Կարելի է ենթադրել, որ Դադիփանքի գրատան կառուցող-ճարտարապետը ծանօթ է եղել Սանահինի վանքի այդ շէնքին : Յատկանշական է, որ Դադիփանքում նոյնպէս, ինչպէս եւ Սանահինում, գրատան մուտքի առջեւ թաղածածկ միջանցք-սրահ է կառուցուած : Սակայն, միեւնոյն ժամանակ, Դադիփանքի գրատունն ընդհանուր յօրինուածքի մի կարեւոր առանձնաչատկութեամբ որոշակիօրէն տարբերուած է Հայաստանի նմանատիպ

43․ Յ․ Խալիփախեան, նշ․ աշխ․, էջ 110–153 :

44․ Նոյնը, էջ 139 :

45․ Նոյնը, էջ 130 :

չէնքերից: Դա օժանդակ սենեակները առկայութիւնն է, որոնք չկան միւս զբառներում:

Դադելիվանքի զբառան դահլիճի երկրորդ մուտքը հարաւից բացուած է դէպի կից մի թաղակապ, որմնախորշերով սենեակ, իսկ միջանցքից մի այլ դուռ տանում է արեւելքից նրան կից մի ուրիշ սենեակ եւս: Այնպէս որ զբառունը ոչ թէ մի շէնքից է կազմուած, ինչպէս միւս բոլոր յայտնի օրինակներում, այլ փաստօրէն համալիր է՝ օժանդակ սենեակներով, որոնցում հաւանաբար ապրել են դրիչները, մազադաթ է պատրաստուել, իսկ խորշերով սենեակը, որը հազորակացում է դահլիճին, դուցէ մատենադարան է ծառայել (դահլիճի պատերը զբաղարակներ — խորշեր չունեն):

Արեւելքից՝ զբառանը կից սենեակները երկյարկանի են, նրանցից հիւսիսայինը բնակելի է, իսկ հարաւայինը բաց սրահ է եղել (այժմ քանդուած է, սակայն դեռ երեւում է դարասկզբին կատարուած լուսանկարներում):

Վանքի համալիրի հարաւային մասն է կազմում դէպի արեւմուտք դնուող շէնքերի մի փոքրիկ խումբ եւս, որի շարքում են իշխանական երկյարկանի պալատը (առաջին յարկում մասնով եւ հնձանով) եւ նոյնպէս երկյարկանի, միաբանութեան բնակելի շէնքը⁴⁶: Պալատական շէնքը խոշոր, հիւսիսից հարաւ ձգուած կառուցուածք է, որի վերին յարկաբաժինը, դժբախտաբար, այժմ քանդուած է եւ դժուար է վերականգնել հայ աշխարհիկ ճարտարապետութեան այս խիստ արժէքաւոր յուշարձանի յօրինուածքը: Սակայն հին լուսանկարներում երեւում է, որ այն թաղածածկ մեծ դահլիճ է եղել, արեւելեան խուլ պատով եւ հարաւային ճակատում խոշոր, կամարակապ բացուածքներով, որոնք նայում են դէպի Թարթառի գեղատեսիլ ձորը: Մուտքը եղել է հիւսիսից՝ տեղանքի բարձրադիր մասից: Շէնքի առաջին յարկը տնտեսական, արտադրական նշանակութիւն է ունեցել, եւ կազմուած է երկու ձգուած, թաղածածկ տարածութիւններից, որոնցից արեւելեանը վանքի հնձանն է եղել: Այն ուղղանկիւն, մօտաւորապէս քառակուսի յատակադիմով (5,8×6,0 մ.) բարձր շէնք է, որի հիւսիսային կողմում պատրաստուած է խաղողը ճղմելու խոշոր աւազանը (3,8×4,5 մ. չափերի): Վերջինս յատակից բարձր է շինուած եւ դէպի այն կարելի է բարձրանալ հնձանի արեւելեան եւ արեւմտեան պատերին կից աստիճաններով: «Շիրամանը» չի պահպանուել: Հնձանի մուտքը հարաւից է, այս կողմից է նաեւ միակ լուսամուտը: Արեւմուտքից հնձանին կից է մասանը՝ խոշոր

(6,2×7,0 մ․) Թաղածածկ մի շէնք, որի դուռը նոյնպէս հարաւից է, սակայն արեւմտեան պատում ունի մեծ կամարակապ դուռ-բացուածք, որի միջով կարելի է նոյնիսկ մտնել դրատուն: Դեռ ՓԹ: դարի կէսին մտանում դրոսած են եղել երեք խոշոր, իւրաքանչիւրը հազար լիթրանոց կաթսաներ⁴⁷: Դադիւլանքի պալատական այս շէնքին արեւելքից, մօտաւորապէս ուղիղ անկեան կից կառուցուած է մի այլ, նոյնպէս երկյարկանի շէնք: Ակնյայտ է նրա բնակելի նշանակութիւն ունենալը՝ այդ է վկայում սենեակներում բուխարիների, պատերում խորշերի՝ «պատրհանների» առկայութիւնը. որոնք Հայաստանի վանքերի բնակելի շինութիւնների պարտադիր տարրերն են: Սակայն Դադիւլանքի այս կառուցուածքն իր ճարտարապետութեամբ էպպէս տարբերում է մեղ յայտնի միջնադարեան միւս բոլոր վանական բնակութիւններից: Դադիւլանքի շէնքի առաջին յարկն ունի երեք բաժանում: Առաջինը՝ արեւելեանը, Թաղակապ սրահ է, որը հարաւային պատի համարեա ողջ լայնութեամբ կամարակապ բացուածք ունի: Սրահից մուտք է բացում դէպի արեւելքից-արեւմուտք ձգուող մի Թաղածածկ սենեակ, բուխարիով, պատերին որմնախորշերով: Այն լուսաւորում է հարաւային ճակատի երեք լուսամուտներով, նրանցից դուռ է բացում դէպի արեւմտեան՝ երրորդ փոքրիկ սենեակը: Ծէնքի երկրորդ յարկը, տեղանքի թեքութեան շնորհիւ, մուտք ունի հիւսիսային կողմից: Այն նոյնպէս երեք բաժանում ունի՝ կողքերին ոչ մեծ Թաղածածկ սենեակներ (2,6×3,05 մ․ եւ 2,05×3,05 մ․), որոնց միջում սրահ է տեղադրուած (6,7×4,0 մ․ չափերի), որը հարաւային ողջ ճակատով բացում է դէպի Թարթառի ձորը: Հին լուսանկարներից երեւում է, որ այս պատշգամբ-սրահի ծածկը յենուել է հարաւային կողմի երեք փայտէ սլոնների վրայ: Երկրորդ յարկը միայն մէկ մուտք ունի, որը բացում է դէպի արեւելեան սենեակը: Ինչպէս Թաղածածկ սենեակները, այնպէս էլ բաց սրահն ունեն բուխարիներ եւ տնտեսական նշանակութեան որմնախորշեր: Սենեակները հարաւից ունեցել են փայտէ պատշգամբներ, որոնք շէն պահպանուել: Կան դէպի այդ պահուսակային պատշգամբները տանող դռները՝ փայտէ բարաւորներով:

Հայկական վանքերի բնակելի շինութիւնները երկու տիպի են: Առաջինը՝ ամենատարածուածը, ընդհանուր միջանցքի շուրջը երկուական սենեակներով շէնքերն են (Տաթեւ, Գնդեւլանք, Սոր-Վիրապ եւ այլն), երկրորդը՝ միատեսակ փոքր, Թաղածածկ խցերն են,

մէկ շարքով տեղադրուած (Գանձասար, Տաթևի մեծ անապատ)⁴⁸ : Դադիվանքի շէնքը տարբերուում է թէ՛ մէկից եւ թէ՛ մ'իւսից, եւ, լինելով բնակելի, միաժամանակ զուգակցում է իջեանատան ճարտարապետութեան առանձնաշատուութիւնները (վերելում սրահ-պատըշղամբ, ներքեւում թաղակապ բաց սրահ՝ զրաստների պատսպարման համար) : Մեր կարծիքով՝ Դադիվանքի այս շինութիւնը ծառայել է որպէս հիւրատուն, որի դոյութեան մասին գեո ժԳ. դարից կայ որոշակի յիշատակութիւն. կաթողիկէի արեւմտեան ճակատի արձանագրութիւններից մէկում նշուում է, որ Չարարերդի Ներսէս եպիսկոպոսը 1253 թ.ին Դադիվանքի հիւրատանը այդի է նուիրում⁴⁹ :

Հայաստանի խոշոր վանքերն ունէին հիւրատների առանձին շէնքեր՝ ուխտաւորների համար : Մեծ մասամբ նրանք վանքի պարսպի ներսում էին տեղադրուած (Գեղարդ, Խծկոնք, Բագնայր, Շատովանք, Հոռոմոս), հազուադէպ՝ պարսպից դուրս (Սանահին, Յովհաննավանք)⁵⁰ : Նրանք եղել են ձգուած, ուղղանկիւն շէնքեր, որոնց ոչ մեծ սենեակները դուրս են եկել ընդհանուր փայտի պատշղամբ, ընդ որում երկյարկանի հիւրատների ներքեւի յարկը սովորաբար ծառայել է տնտեսական նպատակներին⁵¹ : Այժմ այդ վանական հիւրատներից եւ ոչ մէկը կանգուն չէ ու Դադիվանքի այս շէնքը մեծ արժէք է ներկայացնում միջնադարեան Հայաստանի աշխարհիկ ճարտարապետութեան քիչ յայտնի այս տիպի կառուցուածքների յորինուածքի առանձնաշատուութիւններին ծանօթանալու համար :

Պէտք է նշել, որ Դադիվանքի հիւրատունը մեզ է հասել ոչ առանց վերակառուցման⁵² : Պարզորոշ երեւում է, որ երկրորդ յարկի պատերի շարուածքի ձեւը տարբերուում է առաջին յարկի կառուցման եղանակից : Սակայն ակնյայտ է, որ վերակառուցման ժամանակ կրկնուել է հիւրատան երկրորդ յարկի նախնական ձեւը. հարաւային ճակատում անկիւնային սենեակների պատերի ստորին մասերում սրահպանուել են սկզբնական՝ ժԳ. դարի շարուածքից 2-3 շարք : Վերակառուցումը տեղի է ունեցել, հաւանաբար, ժէ. դարում, որով-

48. Մ. Մ. Հարսիսեան, Սիւնիքի ժէ-ժԸ Դարերի ճարտարապետական Հատուկները, Երեւան, 1973, էջ 98-107 :

49. Ս. Ջալալեանց, նշ. աշխ., Բ, էջ 226 :

50. Յ. Խալիպախեան, նշ. աշխ., էջ 195 :

51. Նոյնը, էջ 197 :

52. Մեքրոպ Եպո. Տէր Մովսիսեան, Հայկական Արձանագրութիւններ, «Ազգաբաղկան Հանդէս», Ին գիրք, 1913, քիւ 2, էջ 84 :

հետեւ երկրորդ յարկի կամարակապ մուտքն ունի Հայաստանի ուչ միջնադարին բնորոշ ձևեր եւ մանրամասներ :

Պալատական շէնքի եւ հիւրատան այս համալիրից հիւսիս-արեւմուտք դանում է ոչ մեծ (3,8×7,15 ներսի չափերով) ուղղանկյուն, թաղածածկ մի կառուցուածք, բուխարիով եւ բազմաթիւ «պատրհաններ»ով : Ճարտարապետական ձևերից ելնելով այն կարելի է թուարկել ԺԳ. դարով : Ծէնքի նշանակութեան մասին կարելի է խօսել միայն ենթադրարար : Աւելի հաւանական է, որ այն վանահօր բնակարանը եղած լինի : Դադիվանքից հիւսիս, լերան լանջին կան երեք փոքրիկ մատուռների աւերակներ : Վանքից հարաւ, մինչեւ Թարթառի դետափը տարածուած է եղել վանքի այգին, որտեղ կան բնակելի խցերի աւերակները⁵³ :

Դադիվանքի համալիրը, որը պատմական Հայաստանի ամենախոշոր ճարտարապետական համալիրներից մէկն է, աչքի է ընկնում իր շէնքերի տիպարանական բազմադանութեամբ : Այդ վերաբերում է, առաջին հերթին, վանքի աշխարհիկ շէնքերին, որոնց թւում պալատական՝ «խրախճանաց դահլիճը», եւ հիւրատունը այդ տիպի յուշարձանների կանդուն հաղուազիւտ օրինակներն են, իսկ զբառուներ եւ սեղանատունը հայկական նման կառուցուածքների շարքում աչքի են ընկնում իրենց ինքնատիպութեամբ : Բարձր գեղարուեստական մակարդակով է կերտուած վանքի կաթողիկէն՝ հարուստ վիմագրութեամբ եւ արժէքաւոր հաբթաքանդակներով : Դադիվանքի համալիրը հայկական ճարտարապետութեան Արցախի դպրոցի լաւագոյն դործերից է եւ միջնադարեան հայ շինարարների վարպետութեան բարձր մակարդակի վկայութիւնը :

TATIVANK

MOURAD M. HASRATIAN, PAKRAD OULOUPAPIAN

(Summary)

The monastery of Tati (or Khouta), is a famous religious and cultural center located in the canton of Khatchen, in Arzdakh, one of the provinces of historic Armenia. According to a legend, the monastery was established during the first century. It was built on the grave of Tati, a christian martyr. The monastery was destroyed during the Arab invasion. In the 12th century, however, at the time of the Seljukid invasions it was rebuilt and was used as a fortress. The buildings of the present complex come from the 12th-13th centuries. The monastery has also been used as the princely burial ground of the Aranshahik — Vakhtanguian princely family. The cathedral was built in 1214, by Arzou-Khatoun, the wife of prince Vakhtang. The cathedral is rectangular from outside but from within it is cruciform, with two floor vestries at the four corners. The interior of the cathedral is covered by fresco dating from the 13th century, but unfortunately it is mostly damaged. Near the cathedral are two other buildings, the hall of columns, built in 1241, and another church (13th century). The hall of columns on the west ends with a campanile (13th-14th centuries), and to its north stands the church of Saint Tati (10th-11th centuries) with its exceptional measures. On the south of the column hall stands alone the fourth church of the monastery, built in 1182. Also on the southern part of the complex are the secular buildings which includes the palatial hall of receptions (1211), the dining room with the kitchen, the library and the living quarters (all built in 13th century). On the south western side of the monastery are the guest house and the palace of the prince (13th century). In the complex there are numerous khatchkars (stone-crosses) and valuable lithographic inscriptions.

The monuments of Tativank, which are metrographed and studied for the first time here are very important for the history of Armenian architecture.