

Հալիճորի բերդը

ՄՈՒՐԱՏ Մ. ՀԱՍՐԱԹԵԱՆ

Պատմական Հայաստանի կարեւորագոյն նահանգներից մէկը՝ Սիւնիքը, հնուց ի վեր յայտնի է անառիկ ամրոցներով եւ պաշտպանական կառուցուածքների ամրոյժ սիւտեմներով: Բայց եթէ վաղ շրջանի բերդերն ու ամրոցները՝ Բաղարբերդը, Երնջակը, Ուրտունը, Սմբատարբերդը վաղուց իրենց արժանի տեղն ունեն հայկական ամրոցաշինութեան պատմութեան մէջ, ապա ուշ միջնադարի Սիւնիքի պաշտպանական կառուցուածքները համարեայ չեն ուսումնասիրուած եւ դեռ չեն ներկայացուած մասնագիտական զրականութիւնում:

Սիւնիքի ուշ միջնադարի պաշտպանական կառուցուածքները կարելի է բաժանել երկու խմբի՝ վանք-ամրոցների եւ բերդերի: Առաջին խմբին են պատկանում Շատին վանքը, Տաթեւի Մեծ անապատը, Հալիճորի բերդը (Հալիճորի կուսանաց անապատը), Կնե-վանքը, երկրորդից պահպանուել է միայն Մեղրու բերդը: Առանձնապէս հետաքրքրութիւն է ներկայացնում վանք-ամրոցի յօրինուածքը՝ երկու տարբեր ճարտարապետական օրկանիղմների՝ կրօնական եւ պաշտպանական կառուցուածքների իւրօրինակ միաւորումը:

Դեռ Թ.—ԺԱ. դարերում միջնադարեան Հայաստանի վանքերը շրջապատւում էին պարիսպներով, որոնք, սակայն, որպէս պաշտպանական կառուցուածքներ բաւական համեստ էին, եւ վանքերը ոչ մի յաւակնութիւն չունէին ամրոցների դեր խաղալու:

Դրութիւնն արմատապէս փոխուեց Հայաստանի անկախութեան ու պետականութեան կորստից յետոյ, երբ վանքերը սկսեցին իրենք մտածել սեփական անվտանգութեան ապահովման մասին: Թէ նոր կառուցուող եւ թէ արդէն գոյութիւն ունեցող մենաստան—

ները շրջապատուեցին այնպիսի պաշտպանական կառուցուածքներով, որոնք բնորոշ են ամբողջներին:

ԺԲ.—ԺԳ. դշ. բուրգերով պարիսպներ կառուցուեցին միջաբք համալիրներում, որոնցից կարելի է նշել Հաղբատի եւ Առաքելոց վանքերը:

Սակայն վանք-ամրոցների կառուցումը լայն տարածում ստացաւ առանձնապէս ԺԲ.—րդ դարում: Հայաստանի վանքերի մեծ մասըն այդ դարում շրջապատուեց պաշտպանական կառուցուածքներով (Գնդեվանք, Տաթեւի վանք, Նորավանք, Գեղարզ, Հառիճա վանք եւ այլն): Բայց վանք-ամրոցն իր ճարտարապետական աւարտուն կերպարն ստացաւ ԺԵ. դարում կառուցուած նոր վանքային համալիրներում (Սոր-Վիրապ, Տաթեւի Մեծ անապատ, Շատին վանք, Հալիճորի կուսանաց անապատ), որտեղ անսամբը հենց սկզբից կառուցուած էր կրօնական եւ պաշտպանական տարրերի զուգակցման մտայղացումով:

ԺԵ.—ԺԸ. դշ. Սիւնիքի վանք-ամրոցները, ինչպէս եւ աւելի վաղ կառուցուած որոշ վանքեր (Տաթեւ, Գնդեվանք, Որոտնավանք), տեղադրուած են դժուարամատչելի, բարձրադիր վայրերում՝ լեռների դառիթափ լանջերին, հետու բնակավայրերից եւ բանուկ ճանապարհներից: Այսպէս, բարձր լեռան լանջին, գաղաթից քիչ ցածրը, խիտ անտառի մէջ թաքնուած, կառուցուած է Բեխի անապատը: Նման տեղադրութիւն ունի եւ Հալիճորի Հարանց անապատը: Շատին վանքը կառուցուած է Եղեգիսի ձորից շատ բարձր, դժուարամատչելի մի ամալի վայրում: Անմատչելի տեղում է կառուցուած Հալիճորի բերդը (Հալիճորի կուսանաց անապատը): Վանք-ամրոցների տեղաբաշխումը Սիւնիքում, ընդհանրապէս վերցրած, ի հարկէ, չի ելնում ռազմագիտական նկատառումներից՝ ստեղծելու Հայաստանի այս մասում պաշտպանական կառուցուածքների ցանց: Մենաստանները կառուցուած էին կամ աւելի վաղ՝ Ժ.—ԺԳ. դարերում դոյուլթիւն ունեցող կրօնական կեդրոնների տեղում (Շատին վանք, Գնեվանք, Բեխի անապատ), կամ էլ խոշոր վանքերի մօտ (Տաթեւի Մեծ անապատ): Վանք-ամրոցների պաշտպանական միջոցառումներում հիմնականը՝ իրեն, մենաստանի անվտանգութեան ապահովումն էր: Միայն Հալիճորի կուսանաց անապատը, շնորհիւ իր բացառիկ յարմար դիրքի, դարձաւ ԺԸ. դարում անկախ Ղափանի կեդրոնն ու հիմնական ամրոցը եւ մեծ դեր խաղաց Դաւիթ-Բէկի ազատագրական կռիւների ժամանակ:



Այժմ, երբեմնի հօր բերդից շատ քիչ բան է պահպանուել. բազմաթիւ կառուցուածքներից աւերակներ են մնացել միայն՝ կիսով չափ կամ արդէն լրիւ հողածածկ:

Հալիճորի բերդը կանդնած է Ոխչի դետի աջ ափին, դառիթափ լեռնալանջի փոքրիկ գոլաւորութեան վրայ, Ղափանից ոչ հեռու:

Այս բարձունքից բերդն իշխում է Ոխչիի ձորի վրայ եւ հըսկողութեան տակ պահում նրանով անցնող այն կարեւոր ճանապարհը, որը կապում է Ղափանը Բաղարբերդի եւ Տաշտունի լեռնանցքով՝ Մեղրու հետ: Բերդից լաւ դիտւում են ձորից դէպի Հալիճոր տանող կածանները, որոնք հարկ եղած դէպքում կարող են վերելից դնդակոծուել: Իսկ հիւսիսային եւ արեւմտեան կողմերից Հալիճորը պաշտպանւում է բնական արդեւքով՝ խիստ դառիթափ եւ անտառապատ լեռնալանջով:

Հալիճորի բերդը (Հալիճորի կուսանաց անապատը) իր կրօնական համալրի եւ ամրոցի յօրինուածքների հետաքրքիր զուգակցմամբ առանձնայատուկ տեղ է գրաւում Սիւնիքի ԺԷ—ԺԸ. դարերի ճարտարապետական անամբընների շարքում: Հալիճորը կառուցուել է ԺԷ. դարի առաջին կէսում եւ նշանաւոր է դարձել ԺԸ. դարում, որպէս Դաւիթ—Բէկի ազատագրական պայքարի գլխաւոր ամրոցն ու Ղափանի անկախ իշխանութեան կեդրոնը: Այս է պատճառը, որ դրականութեան մէջ յաճախ են շփոթում, թէ երբ է կառուցուել Հալիճորը եւ ինչ նպատակով:

Ընդունուած է այն կարծիքը, որ Հալիճորը կառուցել է Դաւիթ—Բէկը 1720—ական թուականներին, որպէս բերդ: Մինչդեռ Հալիճորի կուսանաց անապատը յիշատակւում է դեռեւս 1653 թուականին(1), իսկ 1668 թուականին մենաստան է այցելել Զաքարիա Աղուլեցին(2):

1723 թուականին Դաւիթ—Բէկը Հալիճորը դարձնում է ազատագրուած Ղափանի կեդրոնը, վերակառուցելով այն անառիկ ամրոցի(3): Սակայն, այդ տարիներին Հալիճորը մնում է նաեւ որպէս մենաստան(4):

1) Ալիշան, Սիսական, Վեմտիկ, 1882, էջ 257:

2) Զաքարիա Աղուլեցու Օրագրութիւնը, Երևան, 1938, էջ 75:

3) Դաւիթ—Բէկ: Ընտիր պատմութիւն Դաւիթ Բէկին, եւ պատերազմայ Հայոցն իսպանու որք եղեն ընդ դէմ թուրքաց ի մերում ժամանակի, այն է յամի տեառն 1722, եւ Հայոց 1171: Վաղարշապատ, 1871, էջ 20:

4) Նոյնը:

Դաւիթ-Բէկի մահից յետոյ թուրքական զօրքը դրաւում է Հալիձորը, քանդում պաշտպանական ամրութիւնները:

Համակառոյցի յատակադիժը անկանոն քառանկիւնի է, որը բխում է տեղանքից: Ունի երկու մուտք՝ հարաւային եւ հիւսիսային պարիսպներով: Անսամբլում զերիշխողը թէ տեղադրութեամբ եւ թէ չափերով, եկեղեցին է, որը անմշակ բաղալտի խոշոր քարերից շարուած իր բարձր պատերով եւ լուսամուտների նեղ բացուածքներով աւելի ամրոցի է նման, քան պաշտամունքային կառուցուածքի: Այդ տպաւորութիւնն ուժեղանում է հիւսիսից եւ հարաւից եկեղեցուն կից երկյարկ շինութիւններով, որոնք եկեղեցու հետ մի միասնական յորինուածք են կազմում:

Հալիձորի եկեղեցին ուղղանկիւն կառուցուածք է: Երկու մուտք ունի՝ հիւսիսային եւ հարաւային պատերով: Լուսամուտները չորսն են, ընդ որում, հարաւային պատի արեւմտեան լուսամուտը հետադայում վեր է ածուել դրան՝ եկեղեցուն կից երկյարկ շինութիւնների երկրորդ յարկից աղօթասրահի արեւմտեան մասում շինուած փայտէ պատշգամբ մտնելու համար:

Աղօթասրահի թաղի մէջ երկու մեթր տրամագծով կլոր անցք է թողնուած: Սրա վրայ բարձրացել է եկեղեցու զանգակատունը: Այժմ տեղում պահպանուել են զանգակատան սիւնաշարի խարխիսները: Մեծ բացուածք ունեցող այս «երդէքը» լրացուցիչ լուսաւորութիւն է ստեղծել աղօթասրահի համար, որն անհրաժեշտ էր մանաւանդ կից շինութիւնների կառուցումից յետոյ, երբ եկեղեցու լուսամուտները ծածկուել են:

Հալիձորի բերդի եկեղեցին տարբերում է այդ ժամանաշրջանի միւս անսամբլների եկեղեցիներից պատերի հաստատութեամբ՝ 1,60 մ.: Սա բացատրւում է ծածկի թաղի մեծ թռիչքով (6 մեթրից աւելի) եւ թաղակիր կամարների ու որմնամոյթների բացակայութեամբ: Ներսում աղօթասրահը բաւական ընդարձակ դահլիճի տպաւորութիւն է թողնում, որովհետեւ երկարութեան համեմատութեամբ լայնութիւնը մեծ է՝ 1:1,5 յարաբերութեամբ: Այդ տպաւորութեանը նպաստում է դահլիճի զգալի բարձրութիւնը՝ յատակից մինչեւ թաղի տակ 7,20 մ. է:

Հալիձորի եկեղեցին չունի դաւիթ կամ սրահ, որ տարածուած էր միջնադարի այդ տիպի կառուցուածքներում: Այստեղ եկեղեցու հիւսիսային եւ հարաւային կողմերին կից երկյարկ շինութիւնների առաջին յարկերը փաստօրէն դաւիթների դեր են կատարում, եւ եկեղեցու երկու մուտքերը բացւում են նրանց մէջ:

Եկեղեցուց հիւսիս կանգուն է ուղղանկիւն յատակազօծով,

չորս մոյթերով զմբէթածածկ մի շինութիւն, որը, հաւանաբար, կառուցուել է որպէս դամբարան: Նման յօրինուածքով դամբարաններ կան Աշտարակում եւ Սպիտակում, որոնք, սակայն աւելի ուշ են կառուցուած:

Հետաքրքրական է Հալիձորի բերդի պաշտպանական համակարգը: Պարիսպները հաստ չեն՝ դրանց լայնութիւնը մօտ մէկ մեթր է: Նման չափը ժ.Լ. դարի պաշտպանական կառուցուածքում բացատրուում է նրանով, որ հրազէնի առկայութեան դէպքում հաստ պարիսպներն արդէն աւելորդ էին՝ բարաններով զրոհելու ժամանակաշրջանն անցել էր, իսկ հրանօթը դեռեւս լայն կիրառում չունէր լեռնային վայրերում մղուող կռիւներում: Արեւելեան պարիսպը, որ կառուցուած է տեղանքի ամենացածր մասում, միաժամանակ եւ յենապատ է, որովհետեւ բերդի բակի արեւելեան մասը լիցքի շնորհիւ շրջապատից բարձր է ստացուել: Այս պարիսպը դրսից ունի 3-3,5 մ. բարձրութիւն, իսկ ներսից՝ կէս մեթր (աւելի ճիշդ՝ այսքանն է պահպանուել): Համեմատաբար լաւ են պահպանուել հարաւային եւ հիւսիսային պարսպապատերը, իսկ արեւմտեանից մնացել են միայն հիմքերը: Ամբոցն ունի շրջանաձեւ յատակազօծով (արտաքին տրամագիծը 5 մ.) մէկ բուրդ՝ հարաւ-արեւմտեան անկիւնում: Բուրդը տեղադրուած է համալիրի համեմատաբար թոյլ մասում, որովհետեւ եթէ բերդը հիւսիսից եւ հարաւից իշխում է շրջապատի վրայ, ապա հարաւ-արեւմուտքից, ընդհակառակը, այն տեղանքի նկատմամբ ցածր է եւ խոցելի է այդ կողմից:

Դրսից հարաւային պարսպին կից կայ ուղղանկիւն յատակազօծով ոչ մեծ մի սենեակ: Սա չէր կարող աշտարակ լինել, որովհետեւ պարսպապատից էլ ցածր է (երկրորդ յարկի հետքեր չկան) եւ չի հաղորդակցում բերդի հետ: Պէտք է կարծել, որ սենեակը կառուցուած է ոչ թէ ժ.Լ. դարի նորոգումների ընթացքում, այլ աւելի վաղ եւ մենաստանի պահակատունն է եղել:

Հալիձորի բերդը բացի պարիսպներից եւ բուրդից պահպանուած ուրիշ պաշտպանական կառուցուածքներ չունի: Եկեղեցուն կից երկյարկանի շինութիւնները, որոնք նայում են դէպի արեւելք՝ դէպի ձորը, հաւանաբար օգտագործուել են ռազմական նպատակներով: Յաւօք, հարաւային խմբի արեւելեան մասը ամբողջովին քանդուած է, եւ դժուար է վերականգնել սկզբնական տեսքը, մանաւանդ այն մասինը, որը նայում էր դէպի ձորը՝ թշնամու հնարաւոր մօտեցման հիմնական կողմը: Յօրինուածքի հիւսիսային կողմին կից շինութիւնների երկրորդ յարկը երկար թաղածածկ սենեակ է, որը ամբողջ լայնութեամբ կամարակապ բացուածքով դուրս է դա-

լիս առաջին յարկի հարթ կտուրը: Այս հարթակը, որ գտնուում է արեւելեան պարսպից ինը մեթր հեռու եւ վերջինից երեք մեթր բարձր է, փաստորէն վեր է ածուում բերդի արեւելեան մասի պաշտպանական սխտամի երկրորդ աստիճանին (պարիսպից յետոյ):

Այսպիսի հարթակ եղել է հաւանորէն եւ հարաւային կողմում, երկրորդ յարկի զոյգ սենեակների դիմաց: Հարթակից, վտանդի ժամանակ, կարելի է կրակի տակ վերցնել պարիսպների մատոյցները, կրկնապատկելով, ըստ բարձրութեան, պաշտպանական համակարգը:

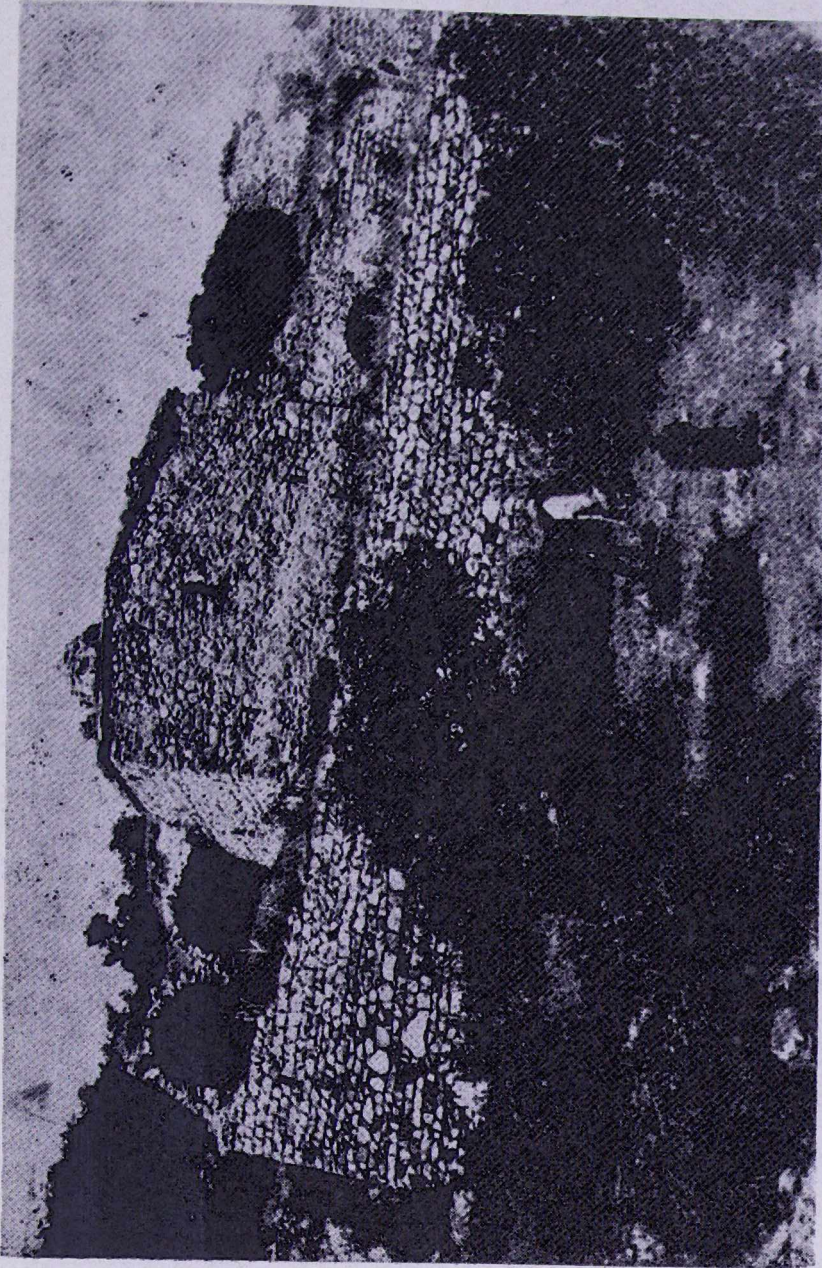
Նման յաջող բազմաստիճան համակարգը եւ անառիկ դիրքը Դաւիթ-Բէկին հնարաւորութիւն են ընձեռել իր 350 զինակիցներով դիմաւորելու թուրքական 70.000-անոց բանակին(5): Եթէ ընդունենք անգամ, որ պատմիչը թշնամու քանակը փոքր-ինչ գուցէ եւ չափազանցրել է, այնուամենայնիւ, ուժերի յարաբերութեան անհաւասարութիւնն ակնբերել է: Սակայն մարտի ընթացքում, ամրոցի պաշտպանական լաւ յատկութիւնների շնորհիւ, զոհերի թուի յարաբերութիւնը հակառակն է եղել. «...եւ զաւուրս վեց մարտ եղեալ ընդ միմեանս կըռուէին, եւ ի կողմանցն հակառակաց յաւուրն հարիւր, կամ երկու հարիւր, եւ երբեմն նաեւ երեք, կամ չորս հարիւր անկանէին, եւ ի սոցանէ հաղիւ մի ոք, կամ երկու վասն ամրութեան տեղւոյն»(6):

Հալիճորի բերդի պաշտպանութեան տեսարանները ուշադրաւ են պատմաազգագրիտական առումով որպէս ԺԸ. դարում հայերի մղած ազատագրական պայքարի հաւաստի նկարագրութիւն: Յայտնի է դառնում, որ չնայած հրազէնի առկայութեանը, ամրոցները պաշարելիս պարիսպներից ներս թափանցելու համար օգտագործել են դեռեւս վաղ միջնադարից կիրառուող սանդուղքները: Իսկ պաշտպանուողները սրա դէմ պայքարել են ճիշդ այնպէս, ինչպէս հարիւրամեակներ առաջ՝ «...դահազին մեծամեծ մեքենայս (ըստ կերպէ մեծամեծ սանդղաց, թուով քսան եւ վեց) ընդ ինքեանց բարձեալ բերէին, դային մերձենային, եւ պարիսպ անդր յեցուցանէին, եւ բազմութիւն... յերիս խումբս բաժանէին, եւ յերից կողմանց դրոհ տուեալ ի մեքենայից անտի ի վերայ պարսպացն դիմէին: Իսկ պահապանք պարսպացն ի վերուստ անտի հարեալ զնոսա, ի մեքենայիցն ի վայր թօթափէին...»(7):

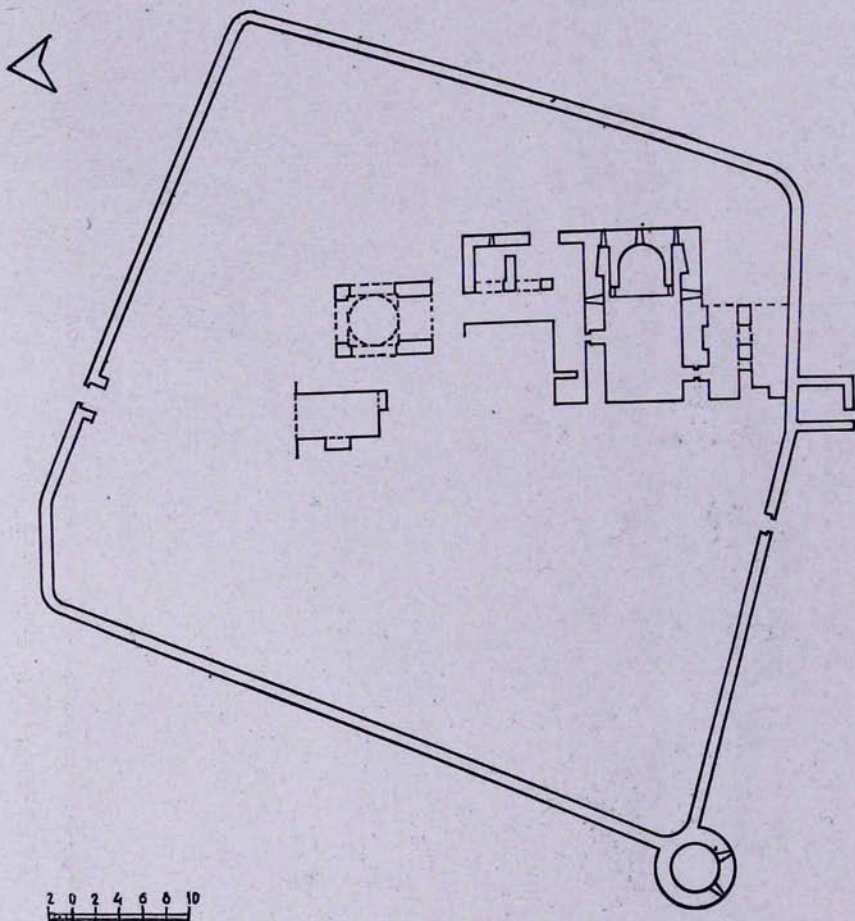
5) Դաւիթ-Բէէք, էջ 45:

6) Նոյնը, էջ 47:

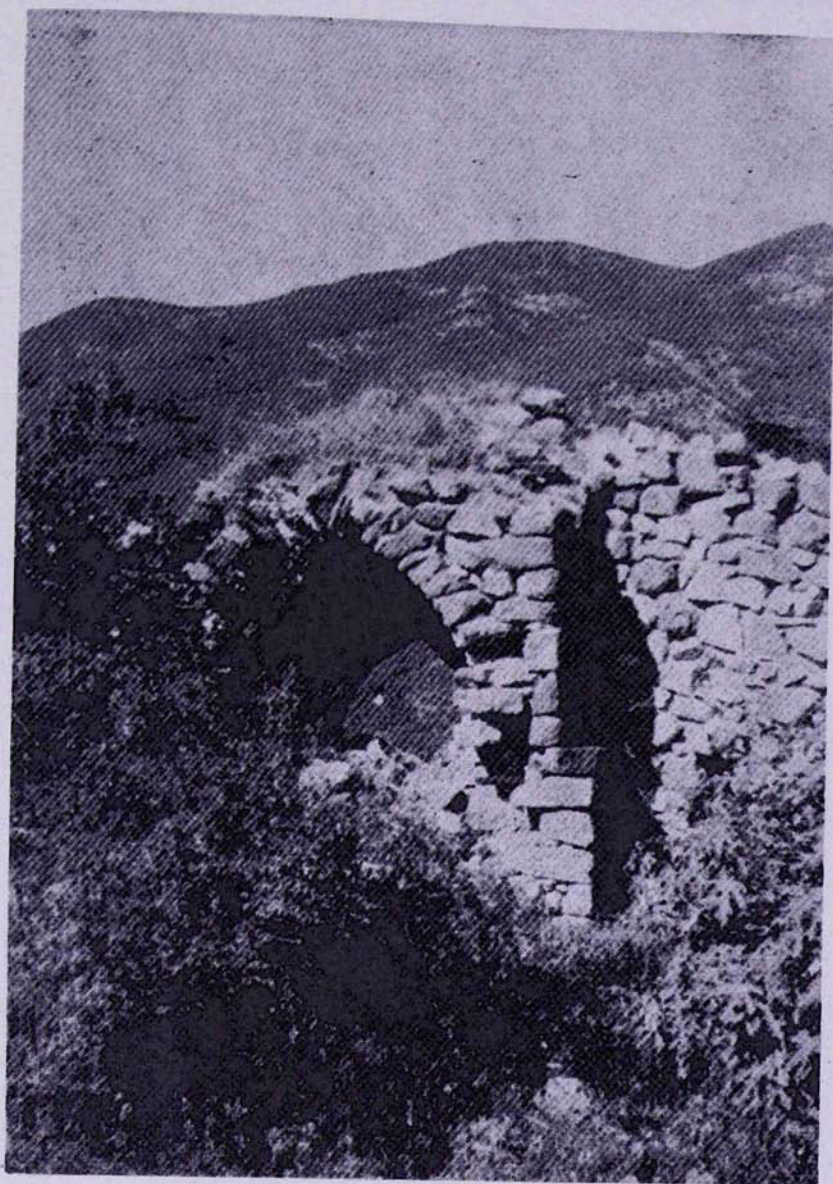
7) Նոյնը, էջ 47-48:



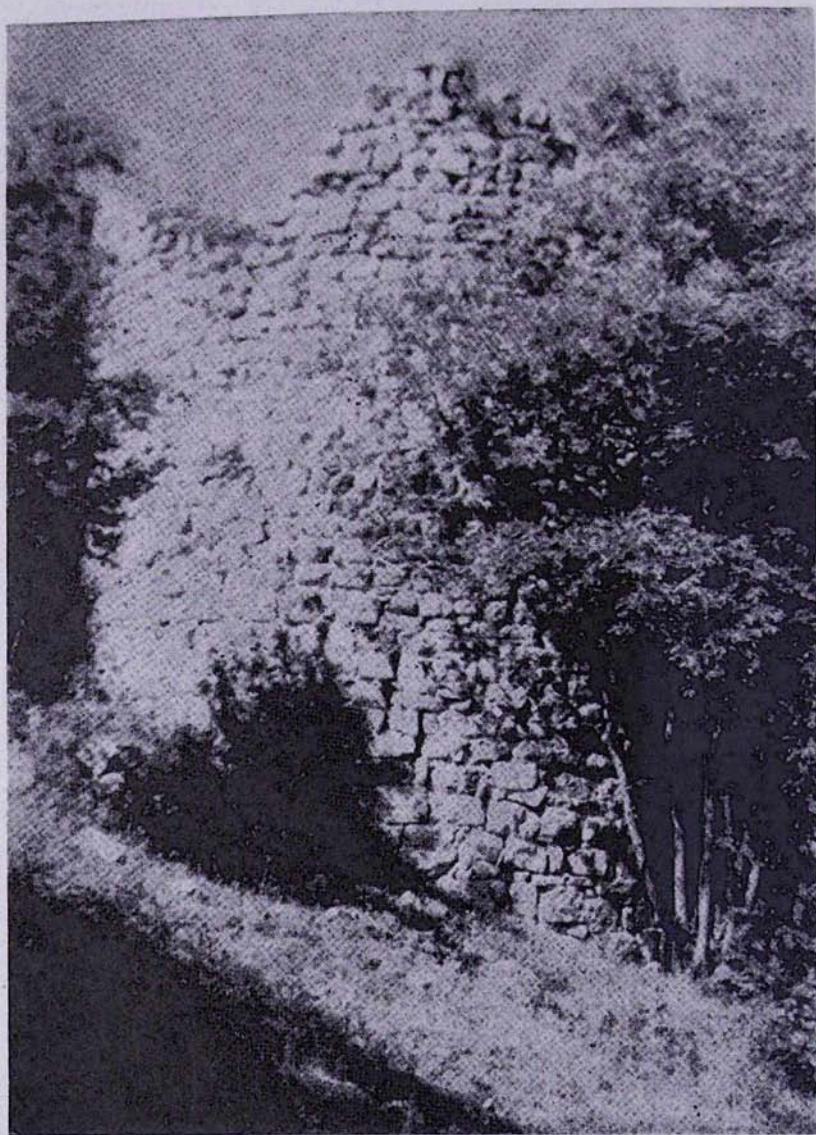
Հավիճարի բերդի բնօրինակ տեսքը (ըստ Ալիշանի)



Բերդի գլխաւոր յատակագիծը
(Զափագրութիւն՝ հեղինակի)



Հալիճորի բերդի հիւսիսային դարպասը



Հալիճուրի բերդի բուրգը

Հալիձորի բերդը, ինչպէս եւ շատ ուրիշ բերդեր Հայաստանում, ստորգետնեայ դաղտնի անցք է ունեցել դէպի դուրս: Այդպիսի անցքերը օգտագործուել են կամ կարիքի դէպքում դրսից ջուր հայթայթելու, եւ կամ պաշարող թշնամու վրայ անսպասելի յարձակուելու համար: Հալիձորում դաղտնի անցքը օգտագործուել է երկրորդ նպատակով եւ թշնամու համար անակնկալը այնքան մեծ է եղել, որ մի քանի հարիւր զինուորներ կարողացել են խուճապի մատնել թշնամու զօրքը(8):

Իրաւամբ կարելի է ասել, որ Հալիձորի պաշտպանական համակարգի առանձնայատկութիւնները, ինչպէս եւ պատմիչի կողմից բերդի պաշարման մանրամասն նկարագրութիւնը, մեծ արժէք են ներկայացնում ուշ միջնադարի Հայկական ամրոցաշինութեան ու ռազմական արուեստի սկզբունքների բացայայտման համար:

THE HALITZOR CASTLE

MOURAD HASRATIAN

In the 11th century, in the wake of the loss of the independence of Armenia, Armenian convents realize that they must ensure their own safety. Very soon, old and newly-built convents are surrounded with surveillant citadels. The convent-citadel architectural complex, however, takes its definitive form in the 17th century.

One of the most important provinces of Armenia, Sunik, has its prominent citadels. Most famous of these convent-citadels is that of Halitzor, built during the first half of the 17th century.

The castle plays a notable role in the 18th century battles for independence conducted by David Beg, who transforms it to an inaccessible citadel, as headquarters of liberated Ghapan. At present, very little is left of that castle, but even the fractional part is sufficient testimony of its special architectural value.

8) Նայթը, էջ 50: