

ՓԱՍՔԱԼ ՓԱՊՈՒՃԵԱՆ ԵՒ ԻՐ ԳՈՐԾԸ



Փաքալ Փապուճեան

ԵՐՈՒԱՆԴ ՊԱՐՍՈՒՄԵԱՆ

1.

ՄԱՐԴԸ ԵՒ ՃԱՐՏԱՐԱՊԵՏԸ

Տարի մը առաջ ծննդեան ութսունամեակն էր Փաքալ Փապուճեանին, երբ չկար արդէն: Անիկա ծնաւ Անգարա, 1912-ին, հայ կաթողիկէ ընտանիքի մը մէջ: Հազիւ երկուքը բոլորած՝ իր ծնողներուն հետ բռնեց ճամբան Տէր Զօրին եւ աքսորին, սակայն մնաց Ատանա, ուր, ինչպէս կը գրէ Կարօ Շամլեանը Մոնրէպլի Հորիզոնին մէջ՝ «տեղական իշխանութիւնները կը թուի թէ պէտք ունէին հօրը աշխատակցութեան»⁽¹⁾: 1923-ին հաստատուեցաւ Պէյրութ, ուր Յիսուսեաններու մօտ սորվեցաւ ֆրանսերէնն ու արաբերէնը՝ առանց հայերէնի: Այդ վերջինը պիտի իւրացնէր իր քսանութին՝ յարգելու համար իր խոստումն իր ապագայ կնոջ տրուած: Նախակրթարանի եւ երկրորդականի իր ուսումնառութենէն ետք էր որ անցաւ Պէյրութի Յիսուսեաններուն Աէն Ժողէֆ համալսարանը, ուրկէ 1934-ին վկայուեցաւ որպէս ճարտարագէտ-չինարար: «Երբ ընտանիքս Պէյրութ հաստատուեցաւ»՝ կը վկայէ Փապուճեան՝ «ես սկսայ յաճախել Ժեզուիթներու Աէն Ժողէֆ համալսարանը, ուր ստացայ նախնական, միջնակարգ եւ բարձրագոյն ուսումս: 1934-ի շրջանին ստացայ վկայականս,

որ կը կրէր էմժեմիտօր-էնճսքրիւքէտօր (ճարտարագէտ-շինարար) մակագրութիւնը: Երեւի ուսուցիչներս մէջս գեղարուեստական հակում զգացին, քանի որ զիս մղեցին գէպի շինութեան գեղարուեստական արտայայտութիւնը: Եւ ես այս առումով մտայ եւրոպական մեծ շինարարական ընկերութեան մը մէջ, ուր կը գործէին հռչակաւոր ճարտարապետ Անտրէ Լը Գոնթը եւ աշխարհահռչակ Փրեռլուիճի Ներվին: Անոնց շինութիւններուն մասնակցեցայ 1950-էն 1956՝ իբր շինարար-ճարտարագէտ»⁽²⁾:

1956-ին Փապուճեան հաստատեց ճարտարապետական-շինարարական իր անձնական գրասենեակը, որովհետեւ հիմա ո՛չ միայն ճարտարագէտ-շինարար մըն էր՝ այլ նաեւ ճարտարապետ: «Երբ Եւրոպա կը գտնուէի», պիտի ըսէր անիկա յետագային, «կը յաճախէի Փարիզի Գեղարուեստիցը, ուր ուսուցիչս էր Անտրէ Լը Գոնթը: Հոն ուսումը բաւական խրթին էր, եւ վեց-եօթը տարի կը տեւէր: Ես հոն ստացայ իմ ճարտարապետի վկայականս միայն երկու տարի ուսանելով, քանի որ իմ առաջին պատրաստութիւնս ընդունուած էր իբր համահասար, անշուշտ որոշ չափով, իսկ այն ինչ որ պակաս նկատուած էր՝ յաջողեր էի երկու տարուան մէջ լրացնել»⁽³⁾:

Փապուճեանն եղաւ ո՛չ միայն կառուցող ճարտարապետ մը՝ այլ մանաւանդ արուեստագէտ գիտնական մը: «Իր ճարտարապետութիւնը ճշմարիտն է: Այսինքն՝ ե՛ւ արուեստ է ե՛ւ գիտութիւն, միտքի պատգամն է զգացումով: չէ՞ որ ճարտարապետական կոթողները կը կազմեն պատմութեան հազարամեակներու խորքէն մեզի մնացած ժառանգին գերակշիռ մասը: Ըշմարիտ ճարտարապետ ըլլալը մաս կազմել է այդ հի՛ն, շա՛տ հին սերունդներու շառաւիղին: Ըլլալ Փասքալին նման ճարտարապետ՝ կը նշանակէ սնանիլ այդ հնութեան ամենախորիմաստ ակունքներէն, թափանցել քարին ու հողին գաղտնիքներուն ամէնէն ծածուկ ծալքերը եւ դուրս բերել անոնցմէ հոգեպարար ստեղծագործութիւն»⁽⁴⁾ մը:

Այսուհանդերձ՝ այժմ անհրաժեշտ է գիտնական-ճարտարապետին քով դնել կրթական բարձրագոյն հաստատութիւններու եւ համալսարաններու հայ դասախօսը: Ի՛նքն է որ կը յայտնէ թէ պէտք է դառնալ յիսունական թուականները, երբ «դասաւանդեցի ալ եւ ի՞նչ — հայկական ճարտարապետութիւն՝ Ս. Ժողէֆ Համալսարանի ծիրին մէջ, 1955- [19]62: Յետոյ տուի նոյն նիւթը Յովակիմեան-Մանուկեան Գոլէժին մէջ⁽⁵⁾, 1966- [19]70 եւ Հայկազեան Գոլէժին մէջ՝ 1970- [19]71 [թուականներուն], միշտ համալսարանական մակարդակի վրայ»⁽⁶⁾:

Գիտնական-ճարտարապետը չբաւարարուեցաւ սակայն միայն շինարարութեամբ եւ դասաւանդութեամբ, այլ գրե՛ց նաեւ: Մոն-

րէալի Հորիզոնին շնորհուած տեսակցութեան մը ընթացքին ինքն էր որ կը յայտնէր, թէ իր աշխատակցութիւնը բերաւ Պէյրութի Բագիմ ամսագիրին, Ահեկան պարբերագիրքին, Հ. Յովհաննէս Մարրեանի հրատարակած մէկ գործին, եւ Միլանի մէջ հրատարակուող եւ հայ ճարտարապետութեան նուիրուած շարքի մը: Իրականութեան մէջ՝ ձեռքի տակ գտնուող գիտական իր յօդուածներով կը կազմուի հետեւեալ ցուցակը, որ խօսուն է ինքնին:

1. «Հայ ճարտարապետ Մեծն Սինան եւ իր գործը», Բագիմ, Բ. տարի, թիւ 11, 1963, էջ 41-51:
2. «La cathédrale d'Etchmiadzine à la lumière des découvertes récentes», Jean Mécérian, s.j., **Histoire des institutions de l'Eglise Arménienne**, Beyrouth, 1965, p. 345-380.
3. «Ռոմնումներ հայկական «բազիլիք»ներու ուղղութեան շուրջ», Ահեկան, Ա. տարի, Պէյրութ, 1966, էջ 64-73:
4. «Հայկական ճարտարապետութիւնը Սփիւռքի մէջ», Ահեկան, Ե. տարի, Գարուն-Ամառ, Պէյրութ, 1970, էջ 37-60:
5. «Relation des arméniens et des syriens du premier siècle avant J.C. au septième siècle après J.C.», **Armenian Studies : Annals of the Lebanese Association of Armenian University Graduates**, Beirut, 1973, pp. 115-155.
6. **La basilica di Ererouk**, Documenti di Architettura Armena, N° 9, Milano, 1977, p. 5-15, 59-64.
7. «La mausolée de Mamakhatun à Terdjian et les monuments de l'école d'Ani», Հայկազեան Հայագիտական Հանդէս, հտ. Է., Պէյրութ, 1979, էջ 203-238:
8. «Martyrium arménien à étage : Ses origines, son influence», Հայկազեան Հայագիտական Հանդէս, հտ. Ժ., Պէյրութ, 1982-1984, էջ 59-94:

Գիտական-ճարտարապետական իր յօդուածներուն առընթեր՝ Փասքայ Փապուճեանը կառուցեց նաեւ եւ հետեւեցաւ իր ինքնուրոյն ուղիին: «... Իրականութեան մէջ»՝ կը ճշգէր անիկա առիթով մը, «նպատակս էր եւրոպական ճարտարապետութեան մօտէն ծանօթանալ նոյնիսկ գերմանական ճարտարապետական հանդէս մը շահագրք-գրուած էր իմ Ս. Եղիա (Պէյրութ) եկեղեցիովս եւ բաւական գրուատալից յօդուած մըն ալ լոյս տեսած էր այս գործիս նկատմամբ»⁽⁷⁾, որովհետեւ՝ ըստ վաթսուներկան թուականներու Ֆրանսայի ճարտարապետներու Կաճառի նախագահ Պոտուէնին՝ «Պ. Փասքայ Փապուճեանը բնականօրէն կը կառուցէ կոթողային համալիրներ եւ կը յաջողի արտադրել ներքին ծաւալներ, որոնք թէ՛ խորհրդաւոր են եւ թէ՛

[ալ] կրօնասփիւռ եւ որոնց արդիւնքն են զօրեղ եւ համաշափ տարածքներ»⁽⁸⁾: Աւելի մօտ քննութիւն մը ճարտարապետական իր յրդացքներուն եւ յօրինումներուն՝ պիտի ցօյց տայ, որ «Փասքալ Փապուճեան իր հոգիին լման խորութեամբ ճարտարապետ էր, ճարտարապետ մը, որ վստահարար հայկական ազգային այս արուեստին հանդէպ տածած անհատնում հետաքրքրութեան շնորհիւ յաջողեցաւ, իր կեանքին ամենաբեղուն տարիներուն, մեր աւանդական ճարտարապետութիւնը քսաներորդ դարու արուեստին յարմարցնել: Եւ ոչ միայն յարմարցնել՝ հայկական եւ ոչ հայկական երկու տասնեակ եկեղեցիներու յղացումին եւ իրականացման մէջ, ան գիտցաւ միջին դարերուն շատ ժողովուրդներու ճամբայ ցօյց տուած, իր ժամանակին առաջադէմ ճարտարապետութիւնը եղող հայկական դրոշմը եւ գուցէ աւելին՝ ոգին օգտագործել: Եղաւ Սուրբոյ եւ Լիբանանի քրիստոնէական ճարտարապետութեան հայու դիմագիծ տուողը, եւ կը կրկնեմ, ո՛չ միայն հայ յուսաւորչական եկեղեցիները, այլ զանազան յարանուանութիւններէ ստացած պատուէրները «հայացուց»⁽⁹⁾:

Երկար է շարքը իր կառուցումներուն, սակայն նախընտրելի է տալ մէկ ցանկը անոնց, ի՞նչ փոյթ որ անիկա ըլլալ անկատար: Չայն կու տանք այնպէս՝ ինչպէս որ կայ անիկա Փապուճեանի իսկ ձեռագիրով. «Այս ցուցակը իր տետրակէն քաղած եմ»՝ կը հաստատէ Տիկին Փապուճեան՝ մեզի յղուած նամակով մը: Ըստ այդ ցանկին՝ Փապուճեանին ճարտարապետական առաջին գործն եղաւ կառուցումը Քասիքի Երկրորդական Վարժարանին՝ 1950-ին, որուն յաջորդեցին երկոտասնեակ մը այլ կառոյցներ, որոնց ճի՛շդ մէկ երրորդը եկեղեցի եւ տաճարներ են: Յանկը կը ներկայացնէ մէկուկէս տասնամեակի ճարտարապետական գործունէութիւն մը: Ուրեմն՝ ահաւասիկ ցանկն իր գործերուն⁽¹⁰⁾:

«1950. Քասիքի Երկրորդական Վարժարանը, Պէյրութ, Լիբանան

«1953. Եգիպտական Դրամատունը, Պէյրութ, Լիբանան

«1953. Անարատ Յղութեան Քոյրերու Երկրորդական Վարժարանը, [Պէյրութ], Լիբանան

«1953. Գթութեան Քոյրերու Կեդրոնական Տունը, [Պէյրութ], Լիբանան

«1956. Դարմանատուն Տոքթոր Ռըզքի, [Պէյրութ], Լիբանան

«1956. Փարք Հոթէլը, Շթորա, Լիբանան

«1956. Սուրբ Փրկիչ Եկեղեցին, Պուրճ Համժուտ, Լիբանան

«1957. Ֆրանսական Օթել Տիէօ [հիւանդանոցը], [Պէյրութ], Լիբանան



Տրպասս հրապարակի Ս. Եղիա - Ս. Գրիգոր եկեղեցին:

«1958. Սուրբ Եղիա - Սուրբ Գրիգոր Մայր Տաճարը⁽¹¹⁾, [Պէյ-
րուժ], Լիբանան

«1961. Նախագիծ Նիւ Եորքի Հայկական Եկեղեցիին, Նիւ
Եորք, [Միացեալ Նահանգներ]

- «1962. Սուրբ Անթուան Եկեղեցին, [Պէյրուիթ], Լիբանան
 «1963. Քաղղէական Սրբուհի Թերեզա Եկեղեցին⁽¹²⁾, [Պէյ-
 րուիթ], Լիբանան
 «1963. Թանգարան-մատենադարան, Չմմառ, Լիբանան
 «1963. Նախագիծ Սուրբ Գէորգ Մայր Տաճարի, Հալէպ, [Սու-
 րիա]
 «1963. Սուրբ Եփրեմ Եկեղեցին, Քֆար Տպիան, Լիբանան
 «1964. Սուրբ Նիկողայոս Եկեղեցին, Աժալթուն, Լիբանան
 «1964. Աստուածածին Եկեղեցին, Հատէթ, Լիբանան
 «1964. Աստուածածին Եկեղեցին, Ղազիր, Լիբանան
 «1964. Աստուածածին Եկեղեցին (13), Հարէթ Միր, Լիբանան
 «1964. Առանձնատուն Համիտ Ֆրանժիէի, [Թրիփոլի], Լիբա-
 նան»:

Քչիկ մը աւելի ամբողջական դարձնելու համար այս ցանկը՝
 անոր վրան աւելցնելու է տակաւին

1953. Զուարթնոց Եկեղեցին⁽¹⁴⁾, Հալէպ, Սուրիա, եւ

1963. Յուշամատուռ Նահատակաց⁽¹⁵⁾ Ռազզա, Սուրիա:

Փոքր ակնարկ մը այս ցանկին՝ պիտի ցոյց տայ որ Փապուճեան
 կառուցեց տասնչորս եկեղեցի, որոնցմէ միայն վեցն էին հայկական,
 սակայն «որքան ծանօթացաւ հայկականին՝ ա՛յնքան աւելի գնահատեց
 զայն: Հայկական հին ոճը յաջողեցաւ պատուատել նոր ժամանակ-
 ներու համապատասխան ճաշակով, միշտ պահպանելով հայկական
 խորքը»⁽¹⁶⁾, որուն որոնումին համար խորացաւ աւելի ո՛չ միայն հե-
 տագոտութիւններու գիծով՝ այլ մանաւանդ տեղւոյն վրայ փըն-
 տըռտուքներու եւ իր գտածները ներկայացնելու գիտութեան միջազ-
 գային կաճառներու մէջ: Առ այդ՝ մասնակցեցաւ բազմաթիւ գիտա-
 փոխանակումներու Ֆրանսա, Իտալիա, Թուրքիա թէ Հայաստան: Որքան
 ճարտարապետ-կառուցող՝ նոյնքան նաեւ բիւզանդազէտ էր անիկա:
 Այսուհանդերձ՝ «իր էութեամբ փարեցաւ իր ազգին ճարտարապետու-
 թեան հետագոտութեան: Լիբանանէն մինչեւ Թուրքիոյ արեւելեան
 սահմանին վրայ գտնուող նշանաւոր Անի քաղաքը ճամբորդեց՝ աւե-
 րակները ուսումնասիրելու եւ գուցէ գոթական ճարտարապետութեան
 Հայաստանի մէջ սաղմնաւորուած ըլլալուն փաստը որոնելու: Փաս-
 տին տեղ՝ արեւելեան Թուրքիոյ բանտին համը տեսաւ, բարեբախտա-
 բար ոչ շատ երկար: Թէեւ փաստի տեսակէտէն ձեռնունայն վերա-
 դարձաւ, սակայն պայուսակը բացառիկ լուսանկարներով լի էր: Եւ
 ասոնք իրեն օգնեցին հայ ճարտարապետութիւնը աւելի լաւ հասկնա-
 լու եւ իր համոզումներուն մէջ խիստ զուսպ ըլլալու»⁽¹⁷⁾:

Իր կատարած գործին գնահատականը եկաւ իր հայրենակից-
 ներէն աւելի՝ օտարներէն, եւ առ այդ արժանացաւ բազմաթիւ վկա-

յագրերու եւ գնահատագրերու, Լիբանանեան Մայրիներու Ասպետի, Ֆրանսական Արժանեաց Շքանշանի եւ Վատիկանեան Սուրբ Սիլվեստրի Ասպետի շքանշաններուն: Եղաւ անկաշառ միաքի գիտնական եւ հաւատարիմ երկրպագուն ճարտարապետի իր ասպարէզին: Եղաւ նաեւ անկողմնակալ քննադատ մը անցեալի ճարտարապետական կառոյցներուն եւ կոթողներուն մասին, եւ կը գրէ Երուանդ Պապայեանը, որ մօտէն, շա՛տ մօտէն ճանչցաւ Փապուճեանը՝ «տաղանդաւոր ճարտարապետ Փասքալ Փապուճեան[ը] առաջինի մարդ էր, օժտուած՝ հազուագիւտ բարեմասնութիւններով: Չէր սիրեր ո՛չ գովարանութիւնը, ո՛չ փառքը: Համեստութիւնը եւ անոր ընդելուզուած ազնուութիւնը փնտռուած անձնաւորութիւն մը գարձուցեր էին զինք: Այդ է[ը] պատճառը, որ ամէն տեղ ունեցաւ զինք սիրող ու յարգող բարեկամներու լայն շրջանակ մը: Չինք ճանչցած եմ ա՛յսպէս՝ լուսամիտ, լայնախոհ ու բարի»⁽¹⁸⁾: Գրեթէ նոյն ձեւով կը ներկայացնէ զայն Շամլեանն ալ, ու կ'աւելցնէ թէ «տասներկու տարիներու ծանօթութեանս ընթացքին՝ երբեք [իր] գիտելիքները պարտադրելը չտեսայ: ... Դիմացինին մակարդակին իջնելու իր գարձանալի յատկութեամբ՝ կը զրուցէր եւ ոչ թէ կը պարտադրէր. կը լսէր որքան որ խօսակիցը ըսելիք ունէր: ... Այնքան զուսպ [էր], որ Փասքալ բացարձակ կը մերժէր բարձրաձայն արտայայտել մեր բոլորին մեծ հպարտութիւն տուող նշանաւոր վարկածը՝ թէ գոթականը Հայաստանէն կու գայ»⁽¹⁹⁾:

«Իր տեսիլքն էր իր գործը, որովհետեւ իր ետին կը թողու նաեւ գիտահետազոտական բազում էջեր: Հմուտ արեւելագէտի, հնագէտի եւ քանաստեղծի ու գիտնականի բազմակողմանի տաղանդներով օժտուած մարդու մը ստեղծագործական խթողը»⁽²⁰⁾: Բանաստեղծ է ան, այսինքն արարիչին նման, եթէ ոչ անկէ աւելի հզօր, եւ ստեղծողը ամենազօր բանին»⁽²¹⁾:

Իրաւ էր եւ ճի՛շդ: Իր գործե՞րը սակայն, իր բազում էջե՞րը: Բայց արդար է որ քննենք զանոնք եւ տանք անոնց միջուկը՝ հրատարակութեան ժամանակագրական կարգով:

2.

ՓԱՊՈՒՃԵԱՆ ՀԵՏԱԶՕՏՈՂԸ ԵՒ ԻՐ ԳՈՐԾԸ

Ա. «ՀԱՅ ԶԱՐՏԱՐԱՊԵՏ ՄԵԾՆ ՍԻՆԱՆ ԵՒ ԻՐ ԳՈՐԾԸ»

Ըստ Փապուճեանին՝ «մեր վարպետ Սինանը — առանց չափազանցութեան — կրնայ մրցիլ աշխարհահռչակ ճարտարապետներու

հետ: Սակայն, ցաւալին այն է որ ան ոչինչ տուաւ հայ մշակոյթին: Սարոյեաններու եւ թրուայաններու պէս ան ալ հարստացուց օտար մշակոյթը, անգամ մը եւս փաստելով որ հայ ժողովուրդը կրնայ համաշխարհային չափանիշով գեղարուեստագէտներ ունենալ»⁽²²⁾:

Ինչ որ ալ ըլլար իրականութիւնը՝ Մեծն Սինանը ենթընդմեջ շարքէն եկած մէկն էր եւ անոր կեանքն ու գործը նուիրուեցաւ օսմանեան ճարտարապետութեան զարգացումին: Հասկնալի ընելու համար այս կեանքը՝ Փապուճեան երեք մասի կը բաժնէ իր յօդուածը եւ կը ծանրանայ անոնցմէ իւրաքանչիւրին վրայ որպէսզի կարենայ

ա. Լուսարանել Սինանի ծագումը,

բ. Տեղեկութիւններ տալ Սինանի կեանքին մասին, եւ

գ. Ներկայացնել ու վերլուծել Սինանի քանի մը գլուխգործոցները եւ ցոյց տալ անոնց գեղարուեստական արժէքը:

Երկարատեւ Սինանի ցեղային պատկանելիութիւնը վերագրուեցաւ կարգ մը ազգերու եւ անիկա յայտարարուեցաւ աւստրիացի, պուլկարացի կամ կրետացի, հակառակ որ Բրիտանական Մեծ Համայնագիտարանը կը հաստատէր 1910-1911-ի իր հրատարակութեամբ թէ հայ էր Սինանը, սակայն չէր փաստարկեր իր հաստատումը: 1930-ին թուրք պատմաբան Ահմէտ Րեֆիք հրատարակեց յիսուն վաւերաթուղթ՝ Սինանի մասին, որոնցմէ թիւ 22-ը հրամանագիր մըն էր Սինանի ընտանիքն ու հարազատները զերծ պահելու համար Կեսարիոյ շրջանի տարազրուեցումէն⁽²³⁾: Այս հրամանագիրը կը յիշէ անունները Քրչիի, Տրեկենճի Սարրօղլուչի եւ Ուլիսա ու Քօտ Նշանի: Փապուճեան կը քննէ այս անունները եւ ցոյց կու տայ անոնց հայկականութիւնը: Հրամանագիրին քննութիւնը կը տանի Փապուճեանն այն եզրակացութեան, թէ այս աքսորով՝ Սուլթան Սելիմ Բ., որ զբաւեւ էր Կիպրոսը 1571-ին, կ'ուզէր «ա. կղզիին բնակչութիւնը բազմացնել. [եւ] բ. Անոր յոյն բնակչութեան ազդեցութիւնը նուազեցնել»⁽²⁴⁾: Եւ քանի որ «Սինանի ազգականները հայ էին, հետեւաբար Սինան հայ էր ծագումով, [իսկ] բնակավայրը, կարելի է ծննդավայրն ալ Աղբնաց գիւղն էր, որ կը գտնուի Կեսարիոյ հիւսիս-արեւելքը: Աթաթուրք այդ գիւղը Սինան քէօյ անուանեց»⁽²⁵⁾:

Ըստ Փապուճեանին՝ Սինան ծնած ըլլալու է 1490-ական թուականներուն, եւ այլ տէլիքիմէներու հետ Պոլիս հասած՝ 1512-ին: Յաջորդ քանի մը տարիներու ընթացքին ապրեցաւ հողագործ մահմետական ընտանիքի մը մօտ, եւ իսլամացաւ: Ապա անցաւ Իպրահիմ Փաշայի պալատը, ուր սորվեցաւ գրել ու կարդալ եւ ատաղձագործութիւն: Հոս էր որ ճանչցաւ օրուան յայտնի ճարտարապետները՝ Աճեմ Իսան եւ Ուայրէտտինը: Յետոյ մտաւ բանակ եւ քսան տարի թափառեցաւ Օսմանեան Կայսրութեան ամբողջ տարածքին: Նախ ե-

զաւ պարզ զինուոր եւ մասնակցեցաւ Չարտրանի արշաւանքին եւ հասաւ Թաւրիզ՝ Պարսկաստան, որուն բոլոր կողմերը չրջեցաւ: Չարտրանէն ետք՝ Գահիրէ է արդէն՝ Բիտանիէի ճակատամարտէն ետք: Սուլթան Սելիմ Բ. -ի յաջորդ՝ Սուլթան Սիւլէյման Գանոււնիի հետ եղաւ Պելկրատ եւ Հոսողոս կղզին: Հոն՝ Պելկրատի մէջ էր որ ցոյց տուաւ ճարտարապետի իր կարողութիւնը: 1526-ին Եանապաշը⁽²⁶⁾ էր արդէն, եւ այդ հանգամանքով ալ հասաւ Վան. հոս այցելեց Նարեկայ վանքն ու Աղթամարի Սուրբ Խաչ եկեղեցին: Պոլիս վերադարձին ստացաւ ենիջերիական բարձրագոյն տիտղոսն ու պատիւը եւ կոչուեցաւ Աղա եւ Հասաքի: Յետոյ միացաւ Լուիթֆի փաշային եւ Խայրէտարին Պարպարոսային ու մեկնեցաւ Գորֆու. անկէ անցաւ հարաւային Իտալիա եւ այցելեց զեղարուեստի զանազան կեդրոններ եւ իտալական քաղաքներ: Վերադարձին Անատոլու էր արդէն, ուր ծանօթացաւ սելճուքեան ճարտարապետութեան, պարսկական կամարներուն եւ գմբէթներուն: Արքասեաններու եւ Օմայատներու ճարտարապետութենէն վերցուց գունաւորումի գաղտնիքը: «Իրօք մշուշը արդէն փարատած էր անձին շուրջ: Ենիջերիներուն աղան էր ան, բայց իր զեղարուեստի համբաւն ալ ետ չէր մնար»՝ կ'եզրակացնէ Փապուճեան: «... Ձինք կ'անուանէին «ղարուս երկրաչափ ճարտարապետը», «ղարուս Ուքլիտէսը», «Մեծն Սինան»»⁽²⁷⁾: 1535-ին սկսաւ ճարտարապետական կեանքը Սինանին եւ տեւեց յիսուն տարի, որուն ընթացքին կառուցեց մօտ երեք հարիւր շէնք՝ մզկիթ, դպրոց, հիւանդանոց, կամուրջ, եւ այլն: 1560-ին ուխտի գնաց Մեքքէ, վերադարձէն ետք՝ ա'լ զազրեցաւ կառուցելէ: Մեռաւ 1588-ին եւ թաղուեցաւ Պոլսոյ Սիւլէյմանիէ մզկիթը: «Անվախ, խիզախ մարդ էր: Հակառակ ենիջերիներու այն միջավայրին ուր ան մնաց երկար տարիներ, հակառակ իր յաջողութիւններուն եւ իր համբաւին, հակառակ իր հսկայ հարստութեան՝ ան մնաց խղճամիտ, համեստ եւ պարզ՝ իր ընկերներուն հետ, [եւ] միշտ պաշտպան՝ իր օգնականներուն»⁽²⁸⁾:

Ըստ Թեշէփէք իւլ-էպնիէ գրքոյկին՝ Սինան կառուցեց 21 մզկիթ, 55 մետրեսէ⁽²⁹⁾, 50 մեսճիտ⁽³⁰⁾, 33 քաղնիք, 19 դամբարան, եւ բազմաթիւ հիւանդանոցներ, կամուրջներ եւ ջրուղիներ, որոնք ցըրուած կը մնան Օսմանեան Կայսրութեան սահմաններէն ներս, եւ որոնց կարեւորները մեծ մասամբ կը գտնուին Պոլսոյ մէջ. անոնցմէ կան նաեւ էտիրնէի, Հալէպի եւ Դամասկոսի մէջ: Անհաւատալի են իր գործերուն թիւն ու արժէքը: Եթէ սեւէ ճարտարապետ կառուցած ըլլար անոնցմէ որեւէ մէկը՝ պիտի բաւէր իրեն անմահացնելու համար իր անունը:

Սակայն չարամիտ քննադատութիւնը անպակաս եղաւ եւ զինք մեղադրեց Յուստինիանոսի Այա Սոֆիայի զանազան տարբերակները

կառուցանողի յանցանքով: Փապուճեան անտեղի կը գտնէ այս քըն-
նադատութիւնը՝ պարզ այն պատճառով որ նախորդ բոլոր մեծ ճար-
տարագետներն ալ կատարելագործեցին եղածները եւ իւրաքանչիւրն
իր անհատական կնիքը դրաւ իր ստեղծագործութեան վրայ: Սինանի
մեծ հանճարը գտաւ լուծումը մեծ գմբէթները իրագործելու մզկիթ-
ներու իր կառուցումին ընթացքին: Հոս՝ Փապուճեան կատարեց հա-
մեմատական բաղդատութիւնը Այա Սոֆիային եւ Սինանի կառուցած
գմբէթներուն, եւ հարց տուաւ թէ անիկա «ընդօրինակե՞ց զայն», ու
պատասխանեց գլխազիր «Ոչ»ով մը, եւ գտաւ որ «Այա Սոֆիան ներ-
շնչեց Սիւլէյմանիէի յատակագիծը, ներշնչեց նոյնպէս անոր դուրսի
կերպարանքը»⁽³¹⁾: Իրաւ էր, որ «ոչ մէկ շէնքի մէջ ճարտարապետու-
թիւնը կրցաւ լաւագոյն ձեւով արտայայտել գաղափարները վեհու-
թեան, հսկայութեան եւ միեւնոյն ատեն՝ քնքշութեան եւ նրբու-
թեան», սակայն «եթէ շրջային Սինանի մինարէները՝ Այա Սոֆիա-
յին դուրսի վայելչութիւնը շատ բան պիտի տուէր»⁽³²⁾: Աւելին՝
Սիւլէյմանիէի կեդրոնական գմբէթը եւ զայն շրջապատող եւ նոյն ու-
ճով շինուած աւելի փոքր գմբէթները կը կազմեն իրարու հակադրուող
երեւոյթ մը, որուն մէջ փոքրերը «կ'երթան կորսուիլ թեթեւ ելեւէջ-
ներով գաւիթին փորթիքներուն վրայ: Ինծի կը թուի թէ Սինան հա-
մերգ մը յօրինած է հոն»⁽³³⁾, ուր փորթիքներն ունին «2.3, 2.3...
զաշնաւորուած երաժշտական էջ մը»⁽³⁴⁾:

1558-էն առաջ կառուցուած Միհրիմա Սուլթանին մզկիթը նը-
ւիրուած էր Սուլթան Սիւլէյմանի սիրելագոյն աղջկան Միհրիմային:
Սինան կարողացաւ այդ մզկիթին մէջ արտացոլել իշխանուհիին կեան-
քը, լոյսը, ազատութիւնը, ուրախութիւնն ու զուարճութիւնը սիրող
չութիւնը: Հոն ազօթողը չի զգար պատերուն շրջակալումը: Մզկիթին
ուղղանկիւնը, գմբէթին շափաւորութիւնը, կամարներուն նրբու-
թիւնը, սլացիկ սիւները եւ ճակատները իրենց բազմաթիւ պատու-
հաններով՝ կը կապտեն լոյսը եւ կը կազմեն ամբողջ զարդարանքը
կառոյցին: Հոս ճարտարապետութիւնը վերածուած է երկրաշափական
իր վերջնագոյն պարզութեան եւ ձեւով մը պատկերումն է Միհրիմա
իշխանուհիին նկարագիրին:

Միհրիմա Սուլթանի մզկիթէն ետք Փապուճեան հակիրճ կեր-
պով կը խօսի Իպրահիմ Փաշայի եւ Միհրիմայի ամուսինին՝ Ռուսթոմ
Փաշայի մզկիթներուն մասին, եւ ապա կ'անցնի Սելիմիէ մզկիթին,
կառուցուած՝ Սուլթան Սիւլէյման Գանունիի որդի Սուլթան Սելիմ
Բ.-ին համար: Ըստ Սինանին՝ «Շահգատէ՝ աշակերտի գործս է, Սիւ-
լէյմանիէ՝ գալֆայի»⁽³⁵⁾ գործս, Սելիմիէ իմ գլուխ գործոցս է»⁽³⁶⁾:
Փապուճեան կը հաստատէ թէ Սինան կատարեց 45 տարի աշխատանք
ու որոնում, որպէսզի կարենար ձեռնարկել Սելիմիէի մզկիթի աշ-



Սուրբ Փրկիչ, Գուրգ Համուտ, 1856:

խառանքներուն եւ կառուցէր «խալաճական աղօթքին ամենէն յարմար սրահը»⁽³⁷⁾: Շէնքը կառուցուած է երկնքիփուն թարերով եւ փորթիքները ունին ողնափայտի ձեւ: Մինան անոր վրան աչխատեցաւ քանդակագործի մը հանգոյն եւ տուաւ անոր սքանչելիքը արտաքին կերպարանքին եւ զմրէթը զեռեղեց ութը սիւներու վրայ: Մզկիթին

արտաքինին վրայ Սինան կը պարտադրէ արեւի ճառագայթներու ուղիներ, որոնք կը ցուացնեն լոյսի շողերը՝ բազմաթիւ ցցուն կէտերէ։
Էյֆէլի աշտարակէն առաջ բարձրագոյն կառոյցն էր անիկա՝
Իր 83 մ. սլացքով։

Այս բոլորէն ետք Փասքալ Փապուճեան կ'եզրակացնէ, թէ որքան որ ալ նմանութիւն տեսնուի Սինանի մզկիթներուն եւ Այա Սոֆիային միջեւ՝ անոր գործերը ինքնուրոյն են, եւ ոչ թէ շարունակութիւնը բիւզանդական ճարտարապետութեան։ «Անոր գործերուն մէջ մենք կը տեսնենք վերածնունդի մեծ վարպետներուն հոգին եւ գաղափարները։ . . . Ան ուսումնասիրեց բիւզանդական շինութիւնները, ըմբռնեց անոնց յատկանշական նկարագիրը՝ յանդգնութիւն եւ վեհութիւն. ան սքանչելիօրէն պատշաճեցուց, յօրինեց նոր յատակագիծը օսմանեան մզկիթին. ան նմանեցաւ վերածնունդի վարպետներուն, որոնք կը ներշնչուէին անցեալէն եւ կը ստեղծէին նոր գործեր։

«Սինան հայր՝ կրթուած, զարգացած Սուլթաններու միջոցաւ եւ Սուլթաններուն համար՝ դրոշմեց Պոլսոյ բնական գեղեցկութիւնը մարդկային անմար հանճարով՝ ճարտարապետական կոթողով»⁽³⁸⁾։

Բ. «LA CATHEDRALE D'ETCHMIADZINE A LA LUMIERE DES DECOUVERTES RECENTES».

Էջմիածնայ Մայր Տաճարին վերանորոգման եւ հիմերուն վերատեսութեան աշխատանքները, որոնք սկսան 1954-ին եւ տեւեցին մինչեւ 1960՝ ի յայտ բերին թէ.

1. Ներկայ գմբէթը կրող չորս սիւններուն ներքեւ իրարու վրայ հեծած կային երկու խարխիսներ։
2. Կային պայտածեւ խորանի մը բազում հիմքերը, որոնք կը գտնուէին վարի հիմերուն մակարդակին եւ կը շրջանակէին այժմու արեւելեան դուռը։
3. Կային մնացորդները տուֆ սալալատակումի մը, որ կից էր վարի հիմերուն։
4. Կային պատերուն եւ խորշերուն հիմերուն վրայ պատուանդանային յատկանշական ցցուածքներ։
5. Ստորին հիմերուն ցցուածային խորշերը ունէին պաշտօնը ուղիղ պատերու։
6. Սիւները, կամարները եւ կտրուածքները ունէին այն դերը ինչ որ է պատերունը։
7. Կար հին ակութ մը խորանին արեւելեան կողմը։

8. Հին կառույցին հիմերուն եւ սրբարանին մակարդակով կային գէշ վիճակի մէջ մնացած որմնանկարներ եւ խճանկարներու կտորներ:

9. Կառույցին քիւլային մէկ հատածը մխրճուած կը մնար հարաւային խորշին մէջ:

Առկայ եւ իրարու վրայ հեծած պատուանդաններուն քննութիւնը երեւան կը հանէ անոնց բարձրութեան, ձեւերուն եւ կաղապարումներուն տարբերութիւնները: Այս մէկը կը փաստէ թէ ստորին պատուանդանը կը պատկանի չորրորդ դարուն, մինչ անոր վերեւ գանուողը՝ հինգերորդ: Այս ցոյց կու տայ նաեւ, որ նոր շէնքի կառուցման ատեն նախկինը քանդուած է մինչեւ մակարդակը հին պատուանդանին, եւ միայն ապա կառուցուած՝ նոր հիմ մը նոր շէնքին համար: Արդէն Ղազար Փարպեցին ալ կը վկայէ թէ 483-484-ի ընթացքին Վահան Մամիկոնեանը հիմերէն սկսելով եւ չքեղորէն վերակառույց իր նախնիքներուն շինած եկեղեցին, որ կ'իյնար Հնութենէ: Մամիկոնեանին յղացած կառույցը, սակայն, հիմնովին տարբեր էր Հայաստանի մէջ առկայ եկեղեցիներէն, թէպէտեւ մասամբ մը պահեց հինին կառուցուածքային որոշ յատկանիշները:

Ըստ Թորամանեանի՝ Լուսաւորիչի կառուցած եկեղեցին չէր կրնար տարբեր ըլլալ Քասաղի, Տեկորի, Աշտարակի եւ այլ եկեղեցիներու ունեցած ձեւէն: «Այս վերջինները «պասիլիք» են. ուրեմն՝ Սուրբ Գրիգորի կառուցած եկեղեցին պասիլիքային էր»⁽³⁹⁾, կ'եզրակացնէ Փապուճեան: Ապա՝ մանրակրկիտ քննութենէ մը ետք նոր եւ հին կառույցներու ձեւերուն, եւ նկատի ունենալով եօթներորդ դարուն Ներսէս Գ. կաթողիկոսին բերած փոփոխութիւնները Մամիկոնեանի կառույցին վրան, ու տակաւին քննութեան ենթարկելով Թորամանեանի եւ Սահինեանի տեսակէտները՝ անիկա կը փաստէ թէ Սուրբ Էջմիածնայ տաճարը կը պահէ Վահան Մամիկոնեանի կառույցին նախնական ձեւը: Ընդունուած կարծիքն ընդհանրապէս այն է որ բացառութիւն մըն է Էջմիածնի եկեղեցին եւ հակառակ որ կառուցուած է հինգերորդ դարուն՝ ամբողջովին ծնունդն է Հայու ճարտարապետական հանճարին:

Ճարտարապետութիւնը կարողութիւն մըն է, որ իրողապէս խարսխուած է հայուն արեան մէջ, սակայն «Էջմիածնի ձեւը յանկարծ չէ ծնած հայ ճարտարապետին ուղեղին մէջ: Առկայ կոթողները ներշնչած ըլլալու են զայն: Այս մէկը բնական է եւ ոչ մէկ ձեւով կ'ազդէ անոր հանճարին վրայ»⁽⁴⁰⁾: Մքանչելի քարտաշ մըն է հայը եւ կառուցող մը, առաւել՝ առեւտրական ու վաճառական, եւ որպէս այդպիսին՝ եղաւ արեւելքի մէջ եւ արեւմուտքի, եւ հոն ծանօթացաւ եւ իրագործեց բազմատեսակ յատկազօծերով սրբավայրեր ու պա-

լատներ: Հեռաւոր այս վայրերէն իր վերադարձին՝ անիկա իրեն հետ տուն բերաւ արուեստի բազում յիշողութիւններ, զորս շաղկու ու միացուց իր տաղանդին եւ ստեղծեց եկեղեցի ու գմբէթ մայր հողին վրայ:

Քառակոնք ազօթատեղիներ կային մազդէականներուն մօտ եւ այլ քրիստոնեաներու, սակայն հայուն հանճարն էր որ համբերութեամբ կարողացաւ կոթողել քրիստոնեայ քառակոնք եկեղեցին, որուն չորս սիւններուն վրան ազատօրէն կը հանգչէր գմբէթը: Փապուճեան բաւական ընդարձակ կը խօսի գմբէթի մասին ու վեր կ'առնէ ձեւն ու ոճը գանազան երկիրներու մէջ գտնուող գմբէթներուն, եւ կը յայտնէ թէ, ըստ Գարեգին Ա. Յովսէփեան կաթողիկոսին՝ «գրմբէթ» բառը հայերէնին մէջ մտաւ միայն չորրորդ դարուն, ուրեմն Փարպեցիին իսկ վկայութեամբ՝ սկզբնական շրջանին էջմիածնի Տաճարն ունէր տախտակեայ ծածք մը, որ բրգածեւ էր եւ որ յետագային զո՛հ զնաց հրղեհի:

Մանրամասն քննութենէն եւ բաղդատականէն ետք գանազան վայրեր գտնուող գմբէթներու, եւ վերլուծումի ենթարկելով յայտնի եւ ճարտարապետական հարուստ փորձ ունեցող ճարտարապետներու ուսումնասիրութիւնները՝ Փապուճեան կ'եզրակացնէ, թէ «483-484-ին Վաճան Մամիկոնեան տաճար մը բարձրացուց Գրիգորեան պաղիլիքի»⁽⁴¹⁾ հիմերուն վրայ: Այս եղաւ առաջին օգտագործումը քառակոսի քառակոնք յատակագիծի մը՝ քարաշէն գմբէթ մը կրելու ատակ եւ մեկուսացած չորս յենակներով: Յատակագիծը Քրիստոսի խաչին ներքեւ կ'ամփոփէր Չաճար-թագն⁽⁴²⁾ եւ հնադարեան քառակոնք յուշամատեանը»⁽⁴³⁾:

Գ. «ՈՐՈՆՈՒՄՆԵՐ

ՀԱՅԿԱԿԱՆ «ԲԱԶԻԼԻԲԱ»ՆԵՐՈՒ ՈՒՂՂՈՒԹԵԱՆ ՇՈՒՐՋ».

«Տեկոր բաղիլիքան կը պատկանի հեթանոսական ժամանակաշրջանին»՝ կը հաստատէ Թորամանեանը Տեկորի տաճարին նուիրուած ուսումնասիրութեան մը մէջ, եւ կ'աւելցնէ անմիջապէս ետք ալ, թէ «ան վերածուած է եկեղեցիի՝ արեւելակողմը խորանի մը յաւելումով»⁽⁴⁴⁾: Այս ձեւով անիկա կ'ընդունի թէ նախքան չորրորդ դարը, այսինքն հեթանոսական շրջանին իսկ բաղիլիքային կառույցներ կային Հայաստանի մէջ, եւ որոնք կը կենային արեւելքէն արեւմուտք առանցքի մը վրայ: Իրականութեան մէջ՝ քննութիւնները ցոյց կու տան թէ արեւելք-արեւմուտք առանցքային ուղղութիւնը կը կարօտի խոր մէկ ուսումնասիրութեանը ո՛չ միայն Հայաստանի մէջ առկայ կառույցներուն՝ այլ նաեւ անոր շրջակայ երկիրներուն:

Ըստ Սիրիլ Վոկէլի՝ «ուղղութիւն առնելը կրօնական եւ ընդ-
հանրական արարք մըն է»⁽⁴⁵⁾։ առ այդ՝ գոյութիւն ունեցող կրօննե-
րը կարելի է բաժնել երկու խումբի։ Առաջին՝ այն կրօնները որոնք
կը կիրարկեն աշխարհագրական ուղղութիւն։ այսպէս են երբայական
եւ իսլամական կրօնները, որոնց հաւատացեալները ուղղութիւն կը
վերցնեն դէպի Երուսաղէմ եւ Մեքքէ՝ յաջորդաբար։ Երկրորդ՝ այն
կրօնները որոնք կը վերցնեն աստղագիտական ուղղութիւն։ այսպէս
էին արեւապաշտները եւ հեթանոսները հռովմէական եւ յունական
չրջաններուն՝ բացի ատլանտներէն, այսինքն՝ եթովպացիներէն։

Հռովմէական երկրաչափութեան մէջ անփոփոխ դիժ էր արե-
ւելք-արեւմուտք գիծը եւ կը նկատուէր սրբազան։ Արեւի ընթացքին
այս գիծը ունեցաւ իր ազդեցութիւնը պաշտամունքային կոթողնե-
րու վրայ։ Ըստ Վետրիվիուս ճարտարապետին Յաղագս Ճարտարա-
պետութեան գործի տուեալներուն՝ «Աստուածներու նուիրուած տա-
ճարները պէտք է այնպիսի ուղղութիւն մը ունենան, որ խուցին —
«չելլային» — մէջ գետեղուած անոնց արձանը նայի Արեւմուտք, այս-
պէսով, աղօթելու կամ գոհեր մատուցանելու համար տաճար այցելող
հաւատացեալին աչքերը դառնան դէպի Արեւելք»⁽⁴⁶⁾։ Ո՛չ միայն այս՝
այլ արեւելքը նկատելով ամենէն բարերար կողմը՝ դուշակը կը դառ-
նար դէպի հոն գծելու համար սահմանները կառուցելի մեհանին։

Այս էր կացութիւնը երբ կոնստանդինի ճարտարապետներն
սկսան աշխատանքի կառուցելու համար քրիստոնէական տաճարնե-
րը։

Հոս Փապուճեան կը յիշէ մէկ կողմէն խաւարի ու չարի եւ միւս
կողմէն լոյսի ու բարիի առկայութիւնը՝ ըստ հին աւանդութեան մը,
որ եկած ըլլալ կը թուի Մազդէականութենէն եւ Մանիքէականութե-
նէն։ Քրիստոսէ ետք երկրորդ դարուն քրիստոնէութիւնն արդէն իսկ
ընդունած էր արեւելք-արեւմուտք առանցքային ուղղութիւնը։ Սա-
կայն երբ Փապուճեան կը քննէր Վոկէլի տուած քսան տաճարները՝
գտաւ որ «1. Արեւմուտքի մէջ բազիլիքաներու խորանը ընդհանրա-
պէս կառուցուած է արեւմտակողմը, իսկ մուտքը կը գտնուի արեւե-
լակողմ[ը]։ Ասիկա կը նշանակէ, որ ասոնք ունին հռովմէական նախ-
նական տաճարներու ուղղութիւնը։ 2. Արեւելքի մէջ խորանը արեւե-
լակողմն էր, եւ մուտքը՝ արեւմտակողմը»⁽⁴⁷⁾։ Անշուշտ եղան ա-
ռանցքային շեղումներ՝ մանաւանդ չորրորդէն մինչեւ վեցերորդ
դարերը։

Առաջնորդուելով հայկական դիցարանութեան եւ աւանդու-
թիւններու տուեալներով եւ օգտագործելով անոնց հայթայթած առատ
եւ համոզիչ փաստարկումները՝ Փապուճեան ճշդեց որ հայկական բա-
զիլիքներուն ուղղութիւնը միշտ ալ կապուած մնաց աստղերուն, մո-

լորակներուն, արեւին եւ երկնային այլ մարմիններուն, որովհետեւ «հայկական աստուածները կը մարմնաւորէին ընդհանրապէս երկնային աստղերն ու մոլորակները, ինչպէս Արեւը, Լուսինը, Արուսեակը: Այս իրողութիւնը կը ներշնչէ այն գաղափարը թէ ժողովուրդին պաշտամունքը ուղղուած պէտք է [որ] ըլլայ դէպի երկնային տարերքը»⁽⁴⁸⁾: Հայերը նախանձախնդրութեամբ պահեցին ու պահպանեցին ոչ միայն հեթանոսական տաճարներուն արեւելք-արեւմուտք առանցքային ուղղութիւնը՝ այլ նաեւ Սուրբիայէն Հայաստան հասած քրիստոնեայ եկեղեցիներու ուղղութիւնը: Հայաստանի մէջ, որոշ շրջան մը, հայ հեթանոսական մեհեանները վերածուեցան քրիստոնեայ եկեղեցիներու՝ պարզօրէն խորանը զետեղելով արեւելան կողմը կառուցին եւ խաչ մը զետեղելով անոր վրան. ահա թէ ինչպէս կը բացատրուի գոյութիւնը քրիստոնէական տաճարներու փոխակերպուած հին մեհեաններուն, որովհետեւ «Գր [իգոր] Լուսաւորչի ջանքերը եւ Տրդատի բանակին կատարի թափը չկարողացան կարճ ժամանակամիջոցի մը մէջ անհետացնել հեթանոսական կրօնքի [ն] բոլոր հետքերը»⁽⁴⁹⁾:

Դ. «ՀԱՅ [ԿԱԿԱՆ] ՃԱՐՏԱՐԱՊԵՏՈՒԹԻՒՆԸ ՍՓԻՒՌԻ ՄԷՋ»⁽⁵⁰⁾,

Վերիվայրումներով լի եւ բազմադարեան իր պատմութեան ընթացքին հայը պարտաւորուեցաւ արտասահման ապաստանելու եւ ցրուելու հինգ ցամաքամասերու վրայ: Այս ցրուումը հասաւ իր գաղաթնակէտին տասնիններորդ եւ քսաներորդ դարերուն, որոնց աւարտին հայն ինքզինքը գտաւ ամէնուրեք: Եթէ երէկ հայուն գաղթը առաւել կամ նուազ շափով կ'ուղուէր դէպի Յունաստան, Ռումանիա, Իրաք, Իրան, Սուրիա, Լիբանան, Կիպրոս, Եգիպտոս եւ Հնդկական Ովկիանոսի ափերը՝ այսօր անիկա ուղղութիւն է վերցուցած դէպի Ֆրանսա, Հիւսիսային եւ Հարաւային Ամերիկաները եւ Աւստրալիա, ուր ինչպէս երէկ, այսօր ալ անիկա ենթակայ է ձուլումի անողոք օրէնքին: Հոն ուր հայութիւնն զգալիօրէն կազմակերպուած կը գրտնենք՝ հոն կը գտնենք նաեւ եկեղեցի եւ դպրոց, եւ կուսակցութիւններ ու միութիւններ այնքան՝ որքան որ կը ներեն տեղական պայմանները: Այն հիւրընկալ երկիրներուն մէջ, ուր ձրի է պետական վարժարանը՝ հայ դպրոցը կը պահուի ու կը պահպանուի ի գին մեծ զոհողութիւններու: Նոյնն է պարագան հայ եկեղեցիին: Ա՛ն ալ կանգուն կը մնայ գաղութին զոհողութիւններով: Սակայն եկեղեցին է որ մեծ դեր կը խաղայ ազգապահպանումի իր առաքելութեամբ: «Հակադրաբար դպրոցներուն, եւ հակառակ ջերմեռանդութեան նուազումին, եկեղեցիները կը յաճախուին տակաւին կնուռքի, պսակի եւ յուղարկաւորութեան համար եւ Կիրակի կամ տօն օրերը հայերը կը խուժեն

Հոն Հայկական ծէսի մթնոլորտը վերադառնելու նպատակով»՝ կը հաստատէ Փապուճեան, եւ կ'աւելցէ անմիջապէս թէ «բայց երիտասարդները եկեղեցի չեն ուզեր: Անոնք կը մտածեն ժամանցի եւ մարմնակրթանքի կեդրոններու, հանդէսի եւ խաղի սրահներու մասին: Պէտք է վերաաեսութեան ենթարկել եկեղեցիի բմբուսումը, [եւ] յանգիլ եկեղեցիի շուրջ ստեղծուելիք ծխական կեդրոնի մը բմբուսումին»⁽⁵¹⁾:

Արտասահմանի մէջ եկեղեցաշինութիւնը յաճախ ենթակայ է Ազգային Մարմիններու ճաշակին, բարերարի քմայքին, կամ աւանդապահ խիստ ոգիի մը: Ճարտարապետը կը մնայ կաշկանդուած նիթականի կամ ճաշակի սեղմումներով, ահա թէ ինչո՞ւ համար արտասահմանի մէջ կառուցուած եկեղեցիները կ'ամ ձախող ընդօրինակութիւնն են հին կառոյցներուն, կամ ալ անհաղորդ՝ քսաներորդ դարու ճարտարապետական յանդգնութեան:

Իրենց տաղանդին լրումին հասած հայ ճարտարապետներ յաճախ աշխատած են երկրին տիրապետողներուն եւ իշխանաւորներուն հաշուոյն. նուազ տաղանդաւորներ աշխատած են գաւառներու մէջ եւ նշանաւոր դարձած արհեստագիտական համբարութիւններու միջոցով: Այսպէ՛ս է եղած պարագան Քէօթահիւսի յախճապակիներուն, Պոլսոյ միջնորմաւոր զարդեղէններուն, եւ Փոքր Ասիոյ դարգերուն եւ ժանեակներուն: «Ջարմանալի չէ ուրեմն»՝ կ'եզրակացնէ Փապուճեանը, «որ այս արուեստագէտներու [ն] յետնորդները զարկ տուած ըլլան Սփիւռքի ճարտարապետական գործունէութեան...: Այս ճարտարապետութիւնը ազգային ոճ ունի»⁽⁵²⁾:

Ըստ Փապուճեանի՝ Սփիւռքի ճարտարապետական իրագործումները կ'իյնան յստակ երկու բաժանումի տակ՝ որպէս գործը իրերայաջորդ երկու սերունդի: Իրականութեան մէջ՝ 1900-1914 ընդգրկուող ժամանակահատուածը, որ կը նախորդէ վերջին սփիւռքի գոյառումը, ունի շարք մը հայկական եկեղեցիներու, որոնք ունի՛ն հայկական ոճ: «Նոյնիսկ իրենց ներշնչումի աղբիւրներէն շատ հետու՝ Ռումանիոյ, Ֆրանսայի եւ Ամերիկայի մէջ գտնուող կոթողներ, օտար ճարտարապետներու կողմէ կառուցուած (Մեմարօկլու, Կիպէր), հայկական ոճ ունին, որովհետեւ մեկենասները այդպէս ուզած են»⁽⁵³⁾: Այսպիսին են Միքայէլ Հրեշտակապետի Եկեղեցին՝ Պուքրէշ, 1911-1914, Սուրբ Յովհաննէս Մկրտիչ Եկեղեցին՝ Փարիզ, 1904, Սուրբ Երրորդութիւն Եկեղեցին՝ Ֆրեզնօ, 1914, Սուրբ Մեսրոպ Եկեղեցին՝ Փրախտենս, 1912: Ասոնց առաջին երկուքը ներշնչուած են Աղթամարի Սուրբ Թաչէն եւ էջմիածինէն, իսկ միւսները խառնածին են տեղականի եւ հայկականի:

Առաջին նախապատերազմեան շրջանի եկեղեցիներու ճարտարապետներուն յաջորդեց առաջին սերունդը սփիւռքի ճարտարապետ-

ներուն, որ պիտի կազմէր «միջպատերազմեան շրջանին հայ ճարտարապետներ [ը]՝ ... մանաւանդ Միջին Արեւելք, Պոլիս կամ Կիլիկիա ծնած եւ Ֆրանսայի կամ Ամերիկայի մէջ պատրաստուած»⁽⁵⁴⁾։ Ասոնցմէ Փապուճեան կը յիշէ⁽⁵⁵⁾ անունները Արմենակ Եակոբեանի, Արամ Թախաճեանի, Լեւոն Նաֆիլեանի, Կարօ Պալեանի, Մարտիրոս Ալթունեանի, եւ Յարութիւն Աւետեանի․ անիկա կը յիշէ նաեւ անունները ոչ-հայ ճարտարապետներ Անասթաս Արամի, Միուէսի եւ Տէյվիսի, որոնք գործօն դեր ունեցան հայ եկեղեցական ճարտարապետութեան մէջ։

Այս շրջանին կառուցուած կը գտնենք քառասունէ աւելի եկեղեցիներ, որոնցմէ ոմանք կը յատկանշուին որոշ իւրայատկութեամբ մը՝ «առանց կտրուելու հնախօսական նմոյշներու ազդեցութենէն»։ Այսպէ՛ս են, օրինակ, Գա՛հրէի Սուրբ Գրիգորը՝ իր ճիշդ համեմատութիւններով եւ ծաւալի տպաւորիչ խաղերով, Անթիլիասի Սուրբ Գրիգոր Մայր Տաճարը՝ «գարգային մոթիֆներու բացառիկ պարզութեամբ», եւ Առնուվիլի Վարազայ Սուրբ Խաչ եւ Ալֆորվիլի Սուրբ Պօղոս-Պետրոս Եկեղեցիները՝ «հայկական մոթիֆները տեղական շինանիւթերով (կղմինտը) արտայայտելու փորձով։ Հայկական ոճի նոր ձեւի օգտագործումի մը սակայն կարելի է հանդիպիլ Փարիզի Ուսանողական Տան ճակատին, Գա՛հրէի Առաջնորդարանին եւ Առնուվիլի Անարատ Եղութեան Քոյրերու Վանքին մէջ։ Փարիզի Սուրբ Յովհաննէս-Մկրտիչ եկեղեցիին, եւ Անթիլիասի ու Գա՛հրէի զոյգ Սուրբ Գրիգորներուն մէջ օգտագործուած կը գտնենք Հայաստանի մէջ տասնմէկերորդ դարուն կիրարկուած եւ կատարելագործուած ձեւ մը քառակուսի մեծ սրահներու ծածքերը առանց յենակէտերու կառուցելու։ «Ասոր համար կ'օգտագործուի կրկնակ սարք մը երկու զուգահեռական աղեղներու, որոնք կը հանգչին պատերուն վրայ եւ ուզիղ անկիւն կազմելով կը խաչաձեւեն [զ]իրար միջոցին մէջ, խաչաձեւումի շարս կէտերուն վրայ բաշխելով դժբէթի [ն] ծանրութիւնը»⁽⁵⁶⁾։

Մածքի ճարտարապետական այս ձեւն օգտագործուած կը գրտնենք Ֆրանսայի Մարասթի եւ Տրոյի եւ գերմանացի Հանս Ուքրու Ռուսմէլի կողմէ երկաթ-պեթոնի գործածութեամբ։

Ափիւռքի ճարտարապետական երկրորդ սերունդէն Փապուճեան կը յիշէ անունները Գ. Էմմիեանի, Ս. Գասպարեանի եւ Փ. Փապուճեանի՝ Լիբանանէն, Շիրինեանի՝ Եգիպտոսէն, Տ. Քեփենեկեանի, Տ. Խուպեսերեանի եւ Ե. Իւթիւճեանի՝ Ֆրանսայէն, Գազանճեանի՝ Իտալիայէն, Ս. Փիւլաճեանի՝ Միացեալ Նահանգներէն, եւ Պ. Զոպեանի՝ Գանատայէն, որոնց բոլորն ալ ծնունդն են յետպատերազմեան ողբերգութեան, եւ հետեւաբար՝ վկաները Փոքր Ասիա-



Հալւափ Հայ Կաթողիկէ «Ջուարթնոց» եկեղեցին, 1958:

յէն, Կիլիկիայէն, Իգմիրէն եւ այլ վայրերէ արտաքսուած Հայ զանգուածներու տառապանքին եւ հոգեկան կացութեան: Իր արմատներէն պոկուած՝ Հայը դարձաւ սփիւռքահայ եւ դատապարտուած՝ կեանքն սկսելու զերոյէն: Հիւղաւան, ապա համեստ տուներ, եւ կէս դար ետք՝ նախանձելի վերելք՝ տնտեսական ու հաւաքական կեանքի մէջ: Հիւրընկալ երկիրներու մէջ կազմակերպուեցան համայնքները, եւ իրարու հետ հակամարտութեան մէջ անգամ՝ կուսակցութիւնները վառ պահեցին Հայուն հայրենասիրական ոգին: Եկեղեցին առաջնակարգ դեր վերցուց համախմբման գործին մէջ, ամօքեց ժողովուրդին ցաւերը եւ սատարեց անոր վերելքին: Եկեղեցիներու կառուցումը յաճախ հանդիպեցաւ անհամաձայնութեան եկեղեցական եւ աշխարհական մարմիններու միջեւ, բան մը որ կաշկանդեց ազատ թոյլքը ճարտարապետին: Ահա թէ ինչո՞ւ Սուրբոյ եւ Լիբանանի մէջ ճարտարա-

պետական գործերը հաղուադէպօրէն յաջողութիւններ են, մինչդեռ եգիպտոսի մէջ, ուր կուսակցութիւնները չէին կարողացած իրենց ենթարկել արուեստագէտներն ու ճարտարապետները՝ իրագործուցան յաջող կոթողներ:

Հակառակ սփիւռքահայութեան այս լարուած դրութեան՝ դրանուեցան տիրական եւ առողջ մտքով կրօնապետեր եւ նրբաճաշակ մեկենասներ, որոնց շնորհիւ սփիւռքահայ ճարտարապետներու այս երկրորդ սերունդին գործերը կրցան իրենց մէջ գոնէ մասով մը հաշտեցնել հայկական դրոշմը եւ միջավայրին ազգեցութիւնը:

Յիշեալ բոլոր ճարտարապետներն ալ իրենց ուսումնառութիւնը կատարեցին օտար երկիրներու մէջ եւ առ այդ՝ իւրացուցին անոնց մշակոյթն ու մտածելակերպը: Այսուհանդերձ՝ անոնք կարողացան նաեւ «իրենց սեփական պատգամը իրենց սեփական «լեզուով» տալ՝ տարբեր Փրանսացի, ամերիկացի կամ լիբանանցի արուեստագէտներէն: Այս իւրայատուկ գեղագիտական լեզուն, որ զիրենք կը զատորոշէ ուրիշ արուեստագէտներէ՝ իրենց ենթագիտակցութիւնէն կը բխի, [եւ] հազարամեակներէ ի վեր ձեւաւորուած է իրենց ծնունդ տուող ազգի մշակոյթին կողմէ»⁽⁵⁷⁾:

Սփիւռքահայ ճարտարապետներու երկրորդ սերունդը կառուցեց մօտ յիսունհինգ եկեղեցի: «Լաւագոյն ձեւը այս կոթողներու արժէքը գնահատելու»՝ կը գրէ Փապուճեան՝ «վերլուծելն է զանոնք համեմատաբար ճարտարապետական լաւագոյն ստեղծագործութիւնները տնօրինող կանոններուն, որոնց մեկնաբանութիւնը բոլոր ազգերու արուեստագէտներուն կողմէ կը նպաստէ բնորոշ եւ իւրայատուկ կառոյցներու ստեղծումին»⁽⁵⁸⁾, եւ անմիջապէս կը թուէ անունները կատարուած կարգ մը կառոյցներուն: Այսպէս, ըստ անոր, «Հայաստանի հետ աւելի յաճախակի կապերը հնարաւոր դարձուցին յղացումը «... Ուոթըրթաունի Ս. Ստեփանոս եկեղեցի [ին], (1957), Նիւ Եորքի Ս. Վարդան եկեղեցի [ին], (1969), Տիթրոյթի Ս. Յովհաննէս եկեղեցի [ին], (1964), Տիբուրնի Ս. Սարգիս եկեղեցի [ին], (1962), Վիեննայի Ս. Հռիփսիմէ եկեղեցի [ին], (1968), եւ Լիբանանի կարգ մը այլ եկեղեցիներ [ուն]: Ասոնք նախանշաններն են խոստումնալից վերանորոգումի մը»⁽⁵⁹⁾:

Իրաւ է, որ երէկ կրօնական մեր ճարտարապետութիւնը լաւագոյնս արտայայտեց հայ ժողովուրդին գեղարուեստական արժանիքները, սակայն այսօր սփիւռքի ճարտարապետներուն կը մնայ ստեղծել ճարտարապետական ամբողջութիւն մը որ արտայայտէ մեր ժամանակներուն պահանջը, եւ, ինչպէս կը դնէ Փոլ Վալերի բանաստեղծը, գոհացում տալ զանգուածներու ձգտումներուն, որովհետեւ «ե-

կեղեցին կոթողային գործ մըն է՝ իսկ կոթողային գործը արտայայտութիւնն է յաւիտենականի որոնումին լծուած մարդկային հանճարին»⁽⁶⁰⁾ :

Ե. «RELATION DES ARMÉNIENS ET DES SYRIENS DU PREMIER SIECLE AVANT J.C. AU SEPTIEME SIECLE APRES J.C.».

«Հայ ժողովուրդը»՝ կը հաստատէ Փապուճեան՝ «վերլվայրումներով առլի իր դարաւոր պատմութեան ընթացքին շփման մէջ մտաւ իրեն դրացի ազգերէն ոմանց հետ եւ անոնց քաղաքակրթութեան: Միւս կողմէ՝ արեւելքէն եւ արեւմուտքէն եկող աշխարհակալներ յաճախ գրաւեցին հայկական հողերը եւ աշխատեցան զանոնք մուծել իրենց իշխանութեան ենթակայ հողերէն ներս՝ անոնց բնակիչներուն պարտադրելով իրենց մշակոյթն ու կրօնը: Եթէ անոնց ճիգերը չյաջողեցան ամբողջութեամբ՝ անոնք ձգեցին հետքեր, զորոնք կարելի է գտնել հայ մշակոյթին մէջ եւ արուեստին:

«Սակայն հայ ղեկավարները անվիճելի պայծառաստեասութեամբ մը ստեղծեցին ազգային եկեղեցի մը, գրեւակերպ մը եւ ինքնատիպ գրականութիւն մը՝ իրենց հայրենակիցները գերծ պահելու համար օտար ազդեցութիւններէ եւ պահելու անոնց ազգային էութիւնը»⁽⁶¹⁾ :

Այս հաստատումէն ետք, եւ քննել կարենալու համար հայ-սուրիական յարաբերութիւնները՝ Փապուճեան կու տայ աշխարհագրական քարտէս մը, ուր զծուած կը գտնուին նախքան Քրիստոս առաջին եւ Քրիստոսէ ետք մինչեւ եօթներորդ դար օգտագործուած առեւտրական ճամբաները: Այս ճամբաներէն առաջինը կը քերէր Եփրատի ափերը եւ կ'ուղղուէր դէպի Բալմիր⁽⁶²⁾, երկրորդը կը կապէր Անտիոքը Ափամէին⁽⁶³⁾, եւ երրորդը կ'անցնէր հարաւային Սուրիայէն՝ Հաուրանէն:

Մանրակրկիտ բացատրութեամբ մը Փապուճեան կը նշէ գլխաւոր այս երեք մայրուղիներուն ընթացքը Հայաստանէն՝ սկսելով Աշտիշատէն դէպի Վաղարշապատ կամ Դուին՝ հասնելու համար Եղեսիա՝ Տիգրանակերտի ճամբով, անկէ Մալաթիա՝ անցնելով Փոքր Հայքէն դէպի Մարաշ, իսկ Մեծ Հայքի մայրուղին կը բաժնուի քանի մը ճիւղի՝ սկսելով Ամիտա-Տիգրանակերտէն դէպի Եղեսիա՝ Սեւերեկի ճամբով, կամ անկէ՝ Եղեսիայէն դէպի Հարրան եւ Բազա, եւ կամ ալ՝ Եղեսիայէն Սրուճի ճամբով դէպի Հիերոպոլիս կամ Զէօկմա: Տիգրանակերտէն մեկնող միւս մայրուղին Սամոսատի եւ Գերմանիկոսի ճամբով կը հասնէր Կիւրոս՝ դէպի Համայի սահմանը:

Փապուճեան կ'ընդլայնէ այս ուղիներուն մատչելիութիւնն ու օգտագործումը մանրազնին ուսումնասիրութեամբ մը, որուն ընթացքին վկայութեան կը կանչուին անցեալի ու ներկայի բազմաթիւ օտար հեղինակութիւններ:

Հայ-սուրիական յարաբերութիւնները շօշափելի դարձնելու համար՝ Փապուճեան կը կազմէ տախտակ մը Տիէլ, Սթրփրփուփսի եւ Արմէն Խաչատուրեան արեւելագէտներու տուեալներով: Ըստ անոնց՝ կան նմանութիւններ սուրիական եւ հայկական կոթողներու միջեւ: Այսպէս՝

Կառոյցի տիպար	Սուրիական	Հայկական
Մահարձան կամ մահատապան	4	3
Մեռելական կամ թաղմանական մատուռ	2	2
Միանաւ եկեղեցի	3	4
Եռանաւ պագիլիքա	4	1
Քառակուսի եկեղեցի	5	1

Այս տախտակին վերջին երկուքին հայկականներն են Երբ-րուքն ու Էջմիածինը:

Իսկ թիւ 2 տախտակը զոր Փապուճեան կը կազմէ որոշ յաւելումներով՝ վեր կը հանէ նմանութիւնները սիւներու ձեւէն, զարդաքանդակներուն եւ սիւներու ցուցակներուն: Այսպէս՝

Կառոյցի տիպար	Սուրիական	Հայկական
Դամբարան	2	1
Մեռելական կամ թաղմանական մատուռ	3	-
Միանաւ եկեղեցի	1	5
Եռանաւ պագիլիքա	1	3
Եռակոնք եկեղեցի	5	1

Այս զոյգ ցուցակներուն բաղդատականը կը ստեղծէ կարգ մը հարցեր, որոնց Փապուճեան կը պատասխանէ՝ զանոնք բաժնելով հինգ զասի. այսպէս՝

1. Սուրիոյ մեռեալ քաղաքներուն մէջ ճարտարապետական այս կառոյցները ո՞րքանով ծառայած են որպէս խթան հայ արուեստագէտներու նախաձեռնութեան:

2. Հայ արուեստագէտները փոխ առա՞ծ են այս սուրիական կոթողներուն ձեւերը եւ յատկապի՞ծերը:

3. Այս փոխառութիւնները եղած են ամբողջակա՞ն ընդօրինակութիւն թէ մեկնարանեալ:

4. Մեկնարանեալի պարագային ի՞նչ ոգիով կատարուած են ձեւի եւ յատկապի՞ծի փոփոխութիւնները:

5. Հայերը որոնք զարգացուցած են ինքնատիպ ճարտարապետութիւն մը՝ որեւէ մասնակցութիւն բերած են Սուրբիականին:

Այս բոլորին պատասխանելու եւ առ այդ յանգելու համար որոշ հզրակացութեան մը՝ Փապուճեան ընդարձակ կերպով կ'ուսումնասիրէ վերը նշուած ուղիներուն վրան գտնուող մշակութային եւ կրօնական բոլոր կոթողները եւ անոնց փոխյարաբերութիւններն իրարու հետ: Բաւական խոր ուսումնասիրութեան մը նիւթ կը դարձնէ Եգեփան եւ անոր ասորական մշակոյթը, Բալմիրը որուն Փապուճեան չի բացառեր կատուցումին մէջ մասնակցութիւնը «հայ շինարարներուն եւ քարտաշներուն՝ ճի՛շդ այնպէս ինչպէս որ հոն կային հայերու բնակութիւն եւ հայկական գունդ»⁽⁶⁴⁾, Անտիոքը ուր որքան կար քաղաքական գործունէութիւն՝ նոյնքան եւ աւելի՛ մշակութային եւ ուսումնական, որոնց ծարաւի հայութիւնը կը խուժէր հոն՝ Լիբանոս համալսարանէն ներս կատարելու համար իր ուսումնառութիւնը⁽⁶⁵⁾:

Դէպի Անտիոք եւ Հելլենական այլ կեդրոններ խուժող ուսանողութեան մէջ՝ բազմաթիւներու կարգին անհրաժեշտ է յիշել անունը Պարոյր Հայկազնին, որուն արձանը բարձրացուեցաւ Աթէնքի մէջ «Պարոյր՝ արքայ ճարտասանութեան» մակազրութեամբ: Այդքա՛ն սերտացաւ հայ եւ Հելլեն մշակոյթներու յարաբերութիւնը որ ասորական եւ յունական գրականութեան բազմաթիւ հեղինակներու գործեր թարգմանուեցան հայերէնի:

Փապուճեան երկար գլուխ մը ունի հայ-սուրբիական (հայ-հաուրանեան) յարաբերութիւններու մասին: Նշելի է որ հայերն այդքա՛ն կազմակերպուած էին Պաղեստինի մէջ, որ Յուստինիանոս կայսրն անոնց շնորհեց Երուսաղէմի Սուրբ Շիրիմէն որոշ իրաւասութիւններ: Եօթներորդ դարուն աւարտին Պաղեստինի մէջ հայերն ունէին եօթանասուն հաստատութիւններ: Երուսաղէմ հաստատուած հայ կղերականութիւնը կատարեց թարգմանական բազում գործեր եւ ճոխացուց հայ մշակոյթը: «Հայկական աւանդութիւնը կ'ընդունի թէ Երուսաղէմ այցելած են Խոսրով, Արծեան⁽⁶⁶⁾, Կորիւն, Մովսէս⁽⁶⁷⁾, Դաւիթ Անխախթ⁽⁶⁸⁾ թարգմանիչները»⁽⁶⁹⁾:

Մշակութային յարաբերութիւններէն անկախ՝ Փապուճեան կը քննէ նաեւ հայ-սուրբիական քաղաքական⁽⁷⁰⁾, առեւտրական⁽⁷¹⁾ եւ կրօնական⁽⁷²⁾ առընչութիւնները: Այդ վերջինին մէջ քննութեան կ'ենթարկէ հայ կրօնաւորներու ազգայութիւնը Բեսաֆա-Սերկիսպոլիսի եւ Բալմիրի մէջ: Ապա վեր կ'առնէ հայերը Անտիոքի եւ անոր մերձակայքը գտնուող Ձէօկմայի, Սուրբ Սիմանի, եւ Ափամէի մէջ, եւ կ'հզրակացնէ նոյնհետայն թէ անխուսափելի էր փոխազդեցութիւնը

Հայաստանի եւ անոր շրջակայ երկիրներուն միջեւ առեւտրական, մշակութային, գրական, կրօնական, թարգմանչական եւ ճարտարապետական մարզերուն մէջ:

Այս ուսումնասիրութեան սկիզբը ձեւակերպուած Հինգ Հարցումները պատասխանուած կը գտնենք Փապուճեանի կատարած խրղծամիտ ու գիտական այս գործին մէջ. պատասխաները կը մնան ցանցընուած՝ զանազան էջերու վրայ: Այսպէս՝

ա. Չորրորդ դարէն մինչեւ եօթներորդ դար զիրար ամբողջացնող ճարտարապետութիւն մը ծաւալած է Սուրիոյ եւ Հայաստանի միջեւ:

բ. Տակաւին չեն աւարտած ճարտարապետութեան հետազոտական աշխատանքները ճշգեղու համար իւրաքանչիւր կոթողի յատկանիշները եւ կառուցման թուականը:

գ. Հայ միտքը մի՛շտ ալ եղած է մեկնաբանական՝ թարգմանական թէ՛ ճարտարապետական եւ կառուցողական գործերու մէջ:

դ. Մեկնաբանութիւնները գորոնք կատարած է հայը՝ միշտ ալ եղած են արդար եւ անաշու ոգիով:

ե. Իրենց կատարած փոխառութիւններուն վրայ՝ հայերը մի՛շտ ալ կատարելութեան ձգտող ճարտարապետական նորութիւններ են աւելցուցած:

Այս գործին մէջ՝ Փասքալ Փապուճեան կը ներկայանայ իբր հմուտ եւ բժախնդիր ճարտարապետ եւ մանաւանդ՝ խորազնաց պատմաբան, որ իբ տեսութիւնները կ'օժտէ գիտականութեամբ, անկողմնակալութեամբ եւ պարկեշտ դատումով:

2. «ԵՐԵՐՈՅՔԻ ՏԱՃԱՐԸ.

ՎԵՐԼՈՒԾԱԿԱՆ-ՆԿԱՐԱԳՐԱԿԱՆ ՈՒՐՈՒԱԳԻՄ».

«Հայաստանի ճարտարապետական Փաստեր» շարքին իննե-րորդ հատորն է Երեւոյէը, որ գոյութեան կոչուեցաւ համագործակցութեամբը Փասքալ Փապուճեանին, Ատրիանօ Ալփակօ-Նովելլոյին եւ Տիգրան Գույումճեանին⁽⁷³⁾: Ըստ տեղեկանքի՝ Երեւոյքի տաճարը կը գտնուի Թուրքիոյ սահմանակից Անի-Պեմզա գիւղին մօտ՝ Երեւոյք կոչուած վայրին մէջ: Անով զբաղած են Մթրժիրովսկին, Ա. Սահինեանը, Թորամանեանը եւ Թորքարսկին: Թորամանեանն է որ գծած է Երեւոյքի տաճարին յատակագիծը, որ կը տարածուի արեւելքէն արեւմուտք՝ վեց աստիճան պատուանդանի մը վրայ: Ուղղանկիւն մըն է ատենը՝ 26.60 × 11.45 մեթր չափերով: Ատենանի արեւելեան

կիսաբոլորական ունի երկու սենեակ՝ իր աջին ու ձախին, որոնք ունին մէկական ուղղանկիւն եւ կամարակապ դուռ եւ կը կապուին ատեանին հետ: Տակաւին կանգուն են սենեակներուն որմնամոյթերը:

Երերոյքի յատակագիծին վերարտադրութիւնը տեղի տուաւ չորս տարբեր գծագրութեան, որոնց բոլորն ալ, սակայն, պահեցին ներքին եւ արտաքին չափերը կառոյցին:

Այժմ ընդունուած է, որ տաճարին յատակագիծն ունի T-ի ձեւով մոյթեր, ու կը թուի թէ հարաւի եւ հիւսիսի կողմէն վեց է անոնց թիւը եւ ունին տարբեր ձեւի յենակէտեր: Այս մոյթերն են որ ատեանին 11-50 մեթր լայնքը կը բաժնեն երեքի — 1-92 մեթր երկու կողմերէն, եւ աւելի քան վեց մեթր լայնքով կեդրոնական մաս մը, որ ունի 26-60 մեթր երկարութիւն. անհրաժեշտ է նշել սակայն, որ շարտաքին մոյթերը չեն համապատասխաներ ներքին մոյթերուն, եւ աւելի բարակ հատուած մը ունին»⁽⁷⁴⁾:

Այս բոլորէն ետք՝ Փապուճեան կ'անցնի բացատրութեանը կառոյցի չորս ճակատներուն, ու կը գտնէ որ ամենէն զարդարունն է հարաւային ճակատը, որ ունի «երկու շքամուտք...՝ զարդաքանդակուած բարաւորներով, որոնց վրայ ուրիշ բարաւոր մըն ալ կայ՝ ապահովութեան համար. շքամուտքին ատամնածեւ ճակատը... եզերուած [է] փորագրուած լայն զօտիով մը, կը կռթնի ականթածեւ խոյակներով երկու տափակ եւ անկիւնաւոր սիւներու վրայ. չորս մեծ պատուհաններ առնուած են շրջանակի մը մէջ... Այդ պատուհաններէն երկուքը կը գտնուին շքամուտքերու ուղղահայեաց առանցքին վրայ, իսկ երեք որմնամոյթեր կը կռթնին ճակատին վրայ»⁽⁷⁵⁾:

Ըստ Ա. Պաշտուրեանի հետազոտութեան՝ Երերոյքի արեւմրտեան ստորին մասին վրայ հիւսուած է պատի յաւելուածական խաւ մը, որ ջնջեր է զարդերը եւ կազմեր մէկ մակերես՝ մոյթերուն հետ: Աւելցուած այս պատը ծառայած է իբր յենակէտ շեղակի գմբեթարդի մը, որմէ այժմ կը մնայ միայն պատուանդանին պատին վրայ մնացած մասը: Սակայն, ինչպէս կը տեսնուի, յաւելուածական այս պատը եւ անոր վրան հանդիմաց գմբեթը անկախ կառոյցներ են արեւմտեան ճակատէն եւ կողմնակի ինկոդ երկու աշտարակներէն: Հետեւաբար, այս վերջինները «աւելի հին են քան կամարը»⁽⁷⁶⁾:

Տարբեր են կարծիքները սրահներու ծածքին մասին: Ըստ Թորամանեանի՝ ազատ սիւները հանդիպակաց որմնամոյթերուն կը միանան կամարներով եւ ատամնաւոր նուրբ շրջանակ մը կ'օղակէ կողմնակի ճակատները որմնամոյթերուն անմիջապէս վերը եւ կը կազմէ առաստաղը. իսկ Թորարսքի եւ Կլուք ընդունելով գոյութիւնը այդ շրջանակին՝ կը հաւատան թէ կառոյցն ունէր փայտեայ ծածք մը:

Հիւսիսային ճակատին կը պակսի որեւէ բացուածք, եւ առ այդ որմնամոյթերը շարուած են ազատօրէն եւ ստեղծած համահաւասար շորս միջոց: Սակայն հարաւային ճակատի երկու շքամուտքերը, որոնք զետեղուած են նոյն հեռաւորութեան վրայ եւ հանդիպակաց կողմի չեղակի առանցքի մը՝ ստիպած են ճարտարապետը, որ, ինչպէս կը հաստատէ Ա. Սահինեան, համակարգէ «ներքնամասը արտաքին մասին հետ», որպէսզի կարելի ըլլայ սրահը կառուցել ըստ յատկագրի՝ առ այդ՝ անհրաժեշտ էր յարգել կարգ մը պայմաններ. ա. «համակարգել սրահին կամարակապ միջոցը նախապէս գոյութիւն ունեցող շքամուտքերուն հետ», ք. «սրահին սիւները շարել քիչ թէ շատ միեւնոյն առանցքին վրայ, ներքին նեցուկներուն հետ», եւ գ. «փրկել... սրահին կամարակապերուն համաչափութիւնը»⁽⁷⁷⁾: Լըրացնելու համար այս պայմանները՝ ճարտարապետը հարկադրաբար դէպի արեւմուտք է հրած հարաւային սենեակին համապատասխանող պատը: Այս մէկն իսկ, սակայն, կը փաստէ որ կամարակապ սրահներն ու յարակից սենեակները կը կազմէին մէկ ամբողջութիւն եւ առ այդ՝ ծրագրուած՝ տաճարի նախնական կորիզին հետ:

Յամենայն դէպս՝ երեք ճակատներուն վրան ալ որմնամոյթերը կենսական մէկ մասն են դաւիթներուն եւ ոչ թէ զարդ միայն: Յստակ է, որ հոն են անոնք որպէսզի կամարները հանգչին անոնց վրայ:

Անլուծելի կը մնայ ծածքին խնդիրը միայն, ու մարդ կը տարուի խորհելու թէ արդեօք այս կամարները կը կրէին գմբեթաւոր տանիքնե՞ր թէ ոչ լոկ յենարաններ էին տախտակեայ գերաններու:

Բազդատութիւն մը ասորական եւ հայկական եռակոնք եկեղեցիներու միջեւ, սակայն, ի յայտ կը բերէ որոշ հանգիստութիւններ անոնց միջեւ, ինչպէս որ ցոյց կուտան Մ. տը Վոկէի հետազոտութիւնները: Այսպէս՝ Քալպլոզէի, Թուրմանինի, Պիզզոսի, Տէյր Սուլայիպի եւ Ռեսաֆայի տաճարները, որոնց բոլորն ալ կու գան հինգերորդ դարէն՝ ունին յստակ նմանութիւններ Երերոյքի յատկագրիձերուն հետ: Սակայն հակառակ այս հանգիստութիւններուն՝ կան նաեւ խոր ու էական տարբերութիւններ:

Ասորիքի բոլոր բազիլիքաներն ալ կը պատկանին Հելլենիստական գերանարդ՝ գերանածածք առաստաղ եւ բեկեալ ճակատ ունեցող տիպարին, որմէ բացառութիւն մը կը կազմեն ձեպել Հաուրանի բազիլիքաները:

Հայաստանն ունի գերանարդ ոչ մէկ տաճար: Տեկորը եւ Ծիծեռնափանքի տաճարը, որոնք կու գան չորրորդ դարէն, եւ Գուինի տաճարը որ կու գայ հինգերորդէն՝ թէեւ ունին բեկեալ ճակատ՝ սակայն գմբեթարդ ծածքով բազիլիքաներ են: Ասորիքին կը պակսին



Աճալթունի եկեղեցին:

արեւելեան ոճով՝ ախինքն ներսէն գմբեթարդ եւ դուրսէն՝ կողմնակի կոնքերն ընդգրկող երկկողմանի հարթ տանիքով բազիլիքաներ, որոնցմէ Հայաստանի մէջ կան Քասախի, Աշտարակի, Միրանաւորի եւ նախնական էջմիածինի տաճարները: Ըստ սովորութեան՝ Հայաստանի եւ Ասորիքի տաճարները ուղղուած են արեւելքէն արեւմուտք:

Ձեւական այս հանգիստութիւններն ու տարբերութիւնները նըշելէ ետք՝ Փայուճեան մանրամասն քննութենէ կ'անցընէ երեքոյքի ձեւով եռակոնք տաճարի մը բաղկացուցիչ մասերը: Այսպէս է, որ անիկա կը քննէ ասեանը որ հաւաքավայրն է հաւատացեալներու, սրբ-

բաժանված կամ արեւելակողմը, այսինքն խորանի կողմը տաճարին, մուտքը կամ արեւմտեան կողմն անոր, եւ կամարակապ սրահները, ու զանոնք կը բաղդատէ ասորիքեան Թուր Ապտինի, Փաֆերթի, Խարապ Եեմսի եւ Պիղղոսի բազիլիքաներուն հետ⁽⁷⁸⁾ :

Ասորիքի եւ Հայաստանի բազիլիքաներու մանրամասն մէկ բաղդատականէն ետք է որ Փապուճեան կ'եզրակացնէ, թէ «Երերոյքի ոճով հայկական տաճարներու եւ ասորական տաճարներու բաղդատական ուսումնասիրութիւնը կ'ապացուցանէ որ այս վերջինները՝ հայկական ճարտարապետութեան ներշնչումի ազդիւրներէն մէկը եղած են»⁽⁷⁹⁾, որովհետեւ կառոյցներուն տեսակները եւ անոնց ճարտարապետական ձեւերը նոյնն են Հայաստանի մէջ թէ Ասորիքի: Այսուհանդերձ՝ ձեւական եւ կազմի նմանութիւններն են, որ ցոյց կու տան հիմնական եւ այլատեսակ տարբերութիւնները: Իր երկարատեւ պատմութեան ընթացքին Պարթեւներու եւ Սասանեաններու հետ ունեցած իր յարաբերութեան մէջ, Հայաստան անոնց քաղաքակրթութենէն առաւ ձգտում մը դէպի վիթխարին եւ անկէ յառաջացող զեղարիտական ըմբռնում մը, որ կը ցայտեցնէ կառոյցին կազմը եւ նախընտրութիւն մը գմբեթարդ դրութեան մը, մինչդեռ ասորիքեան բազիլիքաները, հելլենական ազդեցութեան տակ, աւելի նուրբ են եւ կ'օգտագործեն թեթեւ ծածքի դրութիւն մը: Հակառակ որ նոյնն են յատակագիծերը երկու պարագային ալ՝ աւելի հաստ են պատերը հայկական տաճարներուն եւ ունին երկու երեսպատում: Կրաշագործ չինուած գմբեթարդերն ու գմբէթները ունին մեծղի եւ իրարու մերձ յենակէտեր, սիւներու փոխան մոյթեր, անյուսամուտ պատ եւ պատերու խնայողութիւն: «Այս տարբերութիւնները»՝ կ'եզրակացնէ Փապուճեան, «ոչ միայն բաւական են մերժելու ծառայական վերարտադրութիւն մը նախատիպերուն, որ [ոնք] հայերը ունեցած են իրենց աչքերուն առջեւ, այլ նաեւ՝ ճարտարապետութեան մէջ, ցոյց կու տայ այնպիսի ինքնատպութիւն, որ ասորական ազդեցութիւններէն լոկ ազօտ յիշատակ մը կը պահէ»⁽⁸⁰⁾ :

է. «LE MAUSOLEE DE MAMAKHATUN A TERDJAN ET LES MONUMENTS DE L'ECOLE D'ANI».

Մամա Խաթունի⁽⁸¹⁾ դամբարանը կը գտնուի Կարինէն իննսուն քիլոմետր արեւելք՝ Կարինէն Կեսարիա ճամբուն աջ կողմը՝ Դերջան աւանին մէջ: Սելճուքեան ճարտարապետութեան մէջ այս կառոյցը դամբարաններու վերաբերեալ միակ նմոյշն է, որ կը յարուցանէ կարգ մը հարցեր իր ճարտարապետական ձեւերուն ծագումին շուրջ:

Կ'ենթադրուի թէ այս կոթողային դամբարանին ճարտարապետը՝ ախլաթցի Ապուլ Նիմա պըն Մուֆատտալը ապրած է ու գործած տասներկրորդ դարու երկրորդ կիսուն:

Փոքր Ասիոյ մէջ այս նոյն շրջանին իշխող ցեղերն էին Սալտուխները՝ Կարինի մէջ, Կարսի եւ Սուրմարիի էմիրները, Քլաթի Շահ-Արմէնները, Արբանի⁽⁸²⁾ եւ Ատրպատականի Ելտիկուզները⁽⁸³⁾, որոնց գործունէութիւնը կը տարածուէր դէպի արեւելք՝ Անի-Շիրակի շուրջ, նախկին Բագրատունիներու Քաղաւորութիւնը:

Կը պատահէին յաճախակի բախումներ այս բոլորին միջեւ՝ վասն իշխանութեան, տիրակալութեան եւ յաջորդականութեան: Բախումներ կային նաեւ վրացիներու հետ: Կարճատեւ խաղաղութեան պահերու կը վերսկսէր շինարարութիւնը հայ եւ մաս մըն ալ մահմետական վարպետներու գործակցութեամբ:

Այլ եւ այլ մզկիթներու կողքին՝ սելճուքները կառուցին Մամա Պաթունի հռչակաւոր դամբարանը, որ կը կրէ ոչ կառուցումի թրւական եւ ոչ ալ որուն համար կառուցուած ըլլալը, թէպէտեւ, ինչպէս կը հաստատէ Փապուճեան, «Մամա Պաթունի դամբարանը... ցոյց կու տայ այնպիսի հանգիստութիւններ [հայկական կոթողներու հետ], որ մարդ կը մղուի մտածելու թէ անոր [ճարտարապետ] վարպետը այցելած ըլլալու է Անի, ուսումնասիրած անոր կոթողները եւ գուցէ աշխատած ալ անոնց վրայ»⁽⁸⁴⁾:

Ըստ թուրք պատմագէտ Ունալի, որ ուսումնասիրեց Մամա Պաթունի երկրաչափական տուեալները եւ զարդաքանդակները՝ անիկա կը պատկանի նախամոնկոլական շրջանի մը: Նոյն եզրակացութեան կը յանդին Ասլանարան, Եթքինը եւ Պայկուն: Փապուճեանն իր կարգին կը փութայ յայտնելու, թէ Վաչէ Վաչուտեանի կինը եւ Լոռիի Սաչերեսին աղջիկը կը կոչուէին Մամա Պաթուն, սակայն անոնք ո'չ մէկ կապ ունին դամբարանին հետ, այսուհանդերձ, ինչպէս կ'եզրակացնէ Փապուճեան, «ձեւի եւ զարդարանքի բազմաթիւ հանգիստութիւններ Անիի մերձակայքը գտնուող Սուրբ Աստուածածինի հետ (1215) թոյլ կու տան մեզի զայն նկատելու ժամանակակից անոր կամ ջշիկ մըն ալ առաջ 1215-էն»⁽⁸⁵⁾:

Մամա Պաթունի ամբողջութիւնը կը բաղկանայ կեղրոնական դամբարանէ մը, որ շրջապատուած է անշարժ խարխիսով մը, որ իր կարգին շրջապատուած է գլանաձեւ զօտիով մը:

Մամա Պաթունը երկյարկ կառոյց մըն է՝ խորանարդաձեւ պատուանդանով մը, որուն անկիւնները տաշուած են զառիվար ձեւով մը. այս պատուանդանին վրան է որ բարձրացած է աղօթատեղին: Քառակուսի այս պատուանդանին վրան կը կենայ ամբողջ մարմինը դամբարանին, որ կազմուած է կորնթարդ ութը գլանաձեւ կառոյց-

ներէ: Չարդաքիւ մը կը շրջապատէ ամէն ինչ եւ իր կարգին կը շալկէ կտուրը ծածկող կորնթարդ սալաքարերը: Բակի հարթակէն կը բարձրանան եօթը աստիճաններ դէպի վերի յարկը, որուն մուտքին ներքեւ կը գտնուի դամբանը, որ կը կենայ շրջանակաձեւ պատուանդանի մը վրայ ու կը ցցուի դէպի բաց երկինքը:

Դամբարանը շրջապատուած է երկու քուկէս մեթր լայնքով եւ բակէն վեր շորտուկէս մեթրէն աւելի բարձրութեամբ պատով մը որ կը բոլորէ 13-15 մեթր արամագիծով բոլորաձեւ բակը: Պատը պատուած է սրբատաշ եւ դեղնաւուն քարերով, եւ բացի մայր դուռէն՝ բոլորովին մերկ է զարդարանքէ. խստամբեր է եւ վայել՝ թաղմանական կառոյցի մը: Պատն իր ներքնամասին ունի տասնմէկ խորշ՝ 2-25 մեթր լայնքով եւ կոնաձեւ կամարով: Հոս էր որ գետեղուած էին դամբանները մեռեալներուն՝ գուցէ ընտանեական անդամները կեղրոնական դամբանի մեռեալին: Այս խորշերուն աջին կը գտնուի որթի եւ խաղողի զարդաքանդակներով աղբիւր մը, իսկ ձախին՝ սանդուղ մը, որ կ'առաջնորդէ դէպի գագաթը շրջապատին:

Մայր մուտքին աջ ու ահեակ ինկած կողմերուն առկայ պարապուրթիւնները կը կասեցնեն միապաղաղութիւնը կոր պատին, որ ունի եօթը մեթր բարձրութիւն: Այս մասը յատկացուած է զարդարանքի: Այս կողմ պատը կը զարդարուի լայն գօտիով մը, որ կ'ընդգրկէ զայն անոր երեք կողմէն եւ որուն խորքին կը բացուի մայր դուռը, որ վերէն զարդարուած է շթաքարերով եւ որոնց ներքեւ կը գտնուին քանի մը արձանագրութիւններ — առաջին երկուքը՝ Գուրանէն համարներ, երրորդը՝ անունները Ապու Պեքր, էպի Թալէպ, Օմար եւ Օսման խալիֆաներուն, եւ չորրորդը՝ անունը ճարտարապետին՝ Ապուն Նիմէ պըն Մուֆատտալ: «Այս մայր դուռին ամբողջութիւնը կազմուած է սելճուքեան ամենէն հարազատ աւանդութեամբ»⁽⁸⁶⁾:

Մամա Պաթունի մասին առաջին անգամ գրուեցաւ 1957-ին Անգարայի Համալսարանի դասախօս Մու'ուա Եթքին Քեմալի կողմէ, որ երկրորդ անգամ նոյն հարցով զբաղեցաւ 1970-ին, եւ այս անգամ հակադարձեց թուրք ճարտարապետութեան պատմութեան մասնագէտ Տուղան Գուպանի այն կարծիքին, թէ «Կեղրոնական Ասիոյ դամբարանային իսլամական աւանդութեան մէջ գոյութիւն չունէր կեղրոնական կորիզը նրբանցքով մը օժտելու {դրութիւնը}: Սակայն Սիտէի դամբարանը որ շրջապատուած էր կամարակապ շրջապատով մը, կամ Անիի Մուրր Գրիգոր Եկեղեցին (Գագիկ Ա.), որ կը վերարտադրէր Զուարթնոցի աւանդութիւնը՝ կը մզէ Մամա Պաթունի ներշնչումի աղբիւրը որոնել թիզանդակական կամ հայկական դործերուն մէջ»⁽⁸⁷⁾:

Քիչ մը աւելի առաջ երթալով՝ եթէրն կը պնդէ թէ միջանցքի
աւանդութիւնը կայ արդէն Երուսաղէմի Քուպպէթ էլ-Սախրայի եւ
Սամարայի Քուպպէթ Սուլայպիէի մէջ:

Փապուճեան ցոյց կու տայ, որ Սիտէի դամբարանը որ ունի
ուղղանկիւն կեդրոն մը եւ շրջապատուած է աստուածներու արձան-
ներուն համար որմնախորշերով՝ անվիճելիօրէն յունահռոմէական
ոճով է կառուցուած: Քուպպէթ Սուլայպիէն կառուցուած է էլ-Մուս-
թանսիբ խալիֆայի մօրը կողմէ, որ յոյն էր ծնունդով, եւ շատ հա-
ւանաբար ունէր յոյն ճարտարապետ մը, եւ առ այդ՝ բիւզանդական
է ոճով, իսկ Քուպպէթ էլ-Սախրան, որ կառուցուեցաւ Ապտ էլ-Մա-
լիքի կողմէ՝ «հանդիսացաւ մահմետական կրօնական ճարտարապե-
տութեան [առաջին] մուտքը բիւզանդական ճարտարապետական ա-
ւանդէն ներս»⁽⁸⁸⁾:

Քսաներորդ դարուն կատարուած պեղումները Արալ Լիճի ա-
րեւելեան կողմերը լոյսին բերին կարգ մը դամբաններ, որոնք կու
գային նախքան Քրիստոս վեցերորդէն չորրորդ դարերէն: Երբ տա-
սըներկրորդ դարուն ճարտարապետը կը յղանար յատկապէս ու
կառոյցը Մամա Պաթունին՝ ի՞նչպէս կրնար գիտնալ հողավայրերու
ներքեւ պահ մնացած գոյութիւնը իրմէ երեք հազար տարի առաջ կա-
ռուցուած դամբաններուն: Ահա թէ ինչո՞ւ համար անիմաստ է պնդել
թէ հողին տակ անտես թաղուածները կրնային ներշնչել իրենցմէ մօտ
տասնութը դար ետք գործող ճարտարապետը: Փապուճեան կը մատ-
նանչէ որ հինգերորդէն մինչեւ տասնմէկերորդ դարերու ընթացքին
գոյութեան կոչուած կային բազմաթիւ կառոյցներ Վանի, Կարինի
եւ Շիրակի շրջաններուն մէջ, որոնցմէ կարելի էր ներշնչուիլ կա-
ռուցելու համար որեւէ դամբարան:

Մամա Պաթունի կեդրոնական դամբանին նմանութիւնները
շատ աւելի յստակ են եւ տեսանելի՝ երբ հայկական կառոյցներուն
հետ բազդատուի անիկա: Երբ երկյարկանի դամբաններ գոյութեան
են կոչուած Ատրպատականի, Մարագայի եւ Նախիջեւանի մէջ տա-
սըներկրորդ դարու երկրորդ կէսէն սկսեալ՝ Հայաստանի մէջ անոնք
առկայութեան են կոչուած եօթներորդ դարուն իսկ, ինչպէս է պարա-
զան Հովիւի Եկեղեցիին: Որոշ դամբաններու ընդհանուր երեւոյթը
շատ մօտիկէն կը յիշեցնէ գմբէթը հայկական եկեղեցիին: Կարծէք
թէ այս գմբէթն է որ իջած է գետին ծառայելու համար որպէս դամ-
բարան: Մամա Պաթունի վերի սրահին խմբակը նոյնութեամբ կայ
Անիի մերձակայքը գտնուող Կուսանաց Վանքի մատուռին մէջ, որ
ժամանակակից է Մամա Պաթունին: Իրականութեան մէջ՝ «Մամա
Պաթունի յատկապէս, որ ութանկիւնէ մը բազկացած է՝ չէր կրնար
յառաջանալ եթէ ոչ հայկական եկեղեցիներու յատկապէս շրջա-

փոխութեամբ»⁽⁸⁹⁾: Այս եկեղեցիներէն այժմ անհրաժեշտ է յիշել անունները Զօրափարի (622-681), Իրինդի (է. դար), Անիի Սուրբ Փրկիչ եկեղեցի (1036) եւ վրացական Նինոցմինտա եկեղեցիին: Այն գլխաւոր յատկանիշերը որոնք հայ եկեղեցին կը մօտեցնեն սելճուքեան դամբարանին՝ մէկ կողմէ՛ զուգահեռականութիւնն է արտաքին չրջագիծին եւ ներքին շինագիծին եւ միւս կողմէ՛՝ գլանաձեւ հատուածներով կառուցումը թմրուկին, որոնք իրարու կը միանան իրենց գօտիներով: Աւելին՝ կայ տակաւին պարփակումը երկու յատակագիծերուն՝ նոյն շառաւիղն ունեցող շրջանակի մը մէջ:

Այս բոլորէն անկախ՝ Փապուճեան տակաւին կը թուէ այլ մանրամասնութիւններ մատուռներու արտաքին զարդերուն եւ դամբաններու արտաքին պարզութեանը մասին: Նոյն ոգին է եղած ղեկավարը երկու յատակագիծերուն ալ: Նոյնն են եղած քարերուն տեսքը, անոնց տաշումը, պատերուն երեսպատումը, որոնց կարելի է հանդիպիլ Անիի մէջ Բագրատունեաց շրջանին: Մամա Պաթունի թմրուկին կառուցումի ձեւին կարելի է հանդիպիլ ինչպէս Անիի տասնմէկերորդ դարու Հովիւի եկեղեցիին ծածքին՝ նոյնպէս ալ Յածքարի մատուռի մուտքին մէջ: Ու տակաւին անհրաժեշտ է յիշել, որ ծաղկահիւսք երիզին գործածութիւնը ծնունդ առաւ հայկական եւ վրացական կառուցներուն մէջ տասնմէկերորդ դարուն եւ ընդհանրացաւ տասներկերորդ եւ տասներրորդ դարերուն Հայաստանի եւ Վրաստանի սահմանակից Սելճուքեան Կայսրութեան մէջ՝ Փոքր Ասիա: Փապուճեան բազմաթիւ օրինակներ կը բերէ ծաղկահիւսք երիզի, զորոնք գործածուած կը գտնենք Հայաստանի, Վրաստանի եկեղեցիներուն եւ Մամա Պաթունի դամբարանին վրայ՝ Փոքր Ասիայէն մինչեւ Կապադովկիա: Սակայն կը թուի, թէ ծաղկահիւսք երիզը կը գործածուէր այս շրջաններուն մէջ Բրիտանիայէն երեք հազարամեակ առաջ իսկ:

Մամա Պաթունի մայր դուռին ծածքին վրան կը գտնուին զուտ հայկական զարդաքանդակները, որոնց կարելի է հանդիպիլ վեցէն եօթներորդ դարերուն պատկանող Սուրբ Հռիփսիմէի, Սիսիանի Սուրբ Յովհաննէսի, Շիրակաւանի եւ Անիի մայր տաճարին վրայ: Ու կը հաստատէ Փապուճեան, թէ «կառուցողական արհեստագիտութեան, յատակագիծի, երկու կոթողներուն ճարտարապետական զարդաքանդակներուն մանրամասնութեան այսքան նմանութիւններուն դիմաց առնուազն կարելի է ըսել թէ շատ էին շփումները մահմետական եւ հայ արհեստաւորներուն միջեւ, [եւ եթէ] կրնար գոյութիւն ունենալ գործնական համագործակցութիւն մը խումբերու գործաւորներուն եւ քարտաշներուն միջեւ, որոնց աւանդութիւնը դեռ կենդանի էր Փոքր Ասիոյ մէջ սելճուքեան կոթողին»⁽⁹⁰⁾ եւ ժամանակակից հայկական մատուռի շինութեան ատեն»⁽⁹¹⁾:

Այս բոլորէն ետք Փասքալ Փապուճեան կը հաստատէ, թէ իր ուսումնասիրութիւնը կը յստակացնէ տակաւին, «առանց թերզնահատելու գեղագիտական եւ կառուցողական արժէքը սելճուքեան ճարտարապետութեան, եթէ [անհրաժեշտ է] Վրաստանի եւ Հայաստանի կոթողներուն մէջ որոնել ներշնչումին աղբիւրը Մամա Պաթունի ընդհանուր համալիրի յօրինումին, անոր բարձրագրութեան, [եւ] զարդաքանդակներու մանրամասնութիւններուն, բաներ զորս արուեստի որոշ պատմաբաններ կա՛մ կը փորձեն անտեսել, կամ ալ՝ սքօղել: Անիկա⁽⁹²⁾ ակնյայտ կը դարձնէ նաեւ Անի քաղաքին կարեւորութիւնը որպէս օճախը ոճերու զարգացման եւ դրացի երկիրներու մէջ անոնց ճառագայթումին»⁽⁹³⁾:

Ը. «MARTYRIUM ARMENIEN A ETAGE :
SES ORIGINES, SON INFLUENCE».

Այս յօդուածը կ'առընչուի բազմայարկ վկայարաններու, որոնց կարելի է հանդիպիլ Հայաստանի մէջ եօթներորդ դարէն սկսեալ, եւ որոնց ազդեցութիւնը յստակօրէն կ'երեւի սելճուքեան քիրալէններուն⁽⁹⁴⁾ մէջ: Բազմայարկ դամբարանի քանդակ մը կարելի է գտնել Օձունի դամբանական կառոյցին հարաւային ճակատին վրայ՝ հինգերորդ բաժնեակին մէջ, զոր կանխող այլ խորշի մը մէջ կը ներկայացուի Տրդատ թագաւորը կինճի գլուխով, իսկ անոր յաջորդողին մէջ՝ իր բնական վիճակին մէջ: Այս քանդակները կը վկայեն Հայաստանի քրիստոնէացումը, Հռիփսիմեանց Կոյսերու մարտիրոսացումը եւ անոնցմէ ետք՝ արշաւը վկայարաններու շինութեան: Առ այդ՝ գուցէ այժմ կարելի է հետեւցնել, թէ վկայարանի առաջին օրինակը Վաղարշապատի մէջ Սուրբ Հռիփսիմէինն է, որուն ընդերկրեայ դամբարանը տակաւին կը մնայ եօթներորդ դարուն Կոմիտաս կաթողիկոսի կառուցած եկեղեցիին մէջ: Եօթներորդ դարու պատմիչ Սերէոս մանրամասն կերպով կը բացատրէ Հռիփսիմէի գեղանարամբանին վկայարանի վերափոխումը, առ այդ՝ Գրիգոր Լուսաւորիչի երազը, եւ Տրդատի ու անոր թագուհիին Աշխէնի փութաջանութիւնը այս վերափոխումին առիթով:

Օձունի սիւնին վրայ գտնուող եւ Սուրբ Հռիփսիմէի դամբանին մէկ քանդակն եկող վերարտադրութիւնը, որուն երեւելի է միայն մէկ մասը՝ շատ հաւանաբար ունի լատիներէն Ս տառին ձեւը: Պէտք չէ մոռնալ որ իրանեան մազդէական ատրուշաններն ալ ունին այս մէկը: Այսպէս Նէյսարի, Ճատրէի, Ֆիրուզապատի եւ Պագ-Հուրի արձիկեակները⁽⁹⁵⁾ եւ Նախչէ-Րուսթամի մեհեանները: Հիւսիսային Սուրիոյ մէջ հեթանոսական շրջանէն եկող ձուվանիէի, Քրիստոսէ

հաջ երրորդ դարէն եկող Մաարիթ Պեթարի եւ Գոգանիոյ կոթողը որ կու գայ Ն.Ք. 384 թուականէն՝ ունին յատակագծային նոյն ձեւը:

Փապուճեան կ'ընէ երկար մէկ թուումը այսպիսի կոթողներու՝ առաջին դարէն մինչեւ չորրորդ դար տարածուած: Դամբարաններէն ոմանց բրգածեւ կառոյցը գտեր էր որոշ ընդունելութիւն, որովհետեւ այդ ձեւը կը խորհրդանշէր յաւիտենութիւնն ու անմահութիւնը:

Ակնյայտ հանգիստութիւններ կան Կոմմազենի, Սուրիոյ Պրատի եւ Կուրբոսի դամբարաններուն եւ Օձունի քանդակին միջեւ: Փապուճեան հանգամանօրէն կը խօսի անոնց կառուցողական կերպերուն եւ գործածած նիւթերուն մասին: Նոյնն էր կացութիւնը Աղցի, Ամարասի եւ Սերժիլլայի կառոյցներուն:

Բազմայարկ դամբարանային այս կառուցումները շարունակեցին մինչեւ տասնմէկերորդ դար: Սիւնիքի մէջ անոնց կարելի է հանդիպիլ Զաղացքարի, Վահանափանքի եւ Տաթեւի կառոյցներուն մէջ, որոնց մէջ վերանորոգուած ու վերափոխուած կը գտնենք բազմայարկ դամբարանային կառոյցին ձեւը: Սակայն տակաւին չէր իրագործուած Հայկական ճարտարապետական ոճի միաւորումը, զոր կը գտնենք Տաթեւի եւ Անիի Հովիւի եկեղեցիներուն մէջ: Այս վերջինը որ կը նմանի Օձունի վկայարանի ունեցածին՝ վերագտած է ազգային նկարագիրը:

Սելճուքներու յառաջացումով պահ մը զանդաղեցաւ կոթողներու կառուցումը, սակայն Զաքարեանները կարողացան վերաշխուժացնել հայկական մշակոյթը եւ նոր թափ առաւ շինարարութիւնը, եւ կանգնեցան Եղվարդի Սուրբ Աստուածածնայ թաղմանական մատուռը, Ամաղուի Նորավանքը եւ Գոշավանքի մատենադարանը: «Այսպէս», կ'եզրակացնէ Փասքալ Փապուճեան՝ «ըստ ազգային վերիվայրումներու, հակառակ շինարարական գործունէութեան բազմաթիւ կասումներու եւ վերսկսումներու՝ թաղմանական բազմայարկ կոթողներու յատակագիծը կուռ յամառութեամբ մը կը տեւէ հայկական հողին վրայ, եւ մեծ է անոր ազդեցութիւնը դրացի երկիրներու ճարտարապետութեան վրայ»⁽⁹⁶⁾:

Լաւագոյն սելճուքագէտներէն մէկը՝ գերման Օթթօ Դորնը կը հաստատէ բազմայարկ դամբարաններու լրիւ բացակայութիւնը Համատան-Մարաղա գծին արեւելակողմը: Ասլանաբա, Գրաբար, Պուկաշինքովա եւ Էսիմ չեն յիշեր բազմայարկ դամբարանի գոյութիւնը Արեւելեան Իրանի եւ Կեդրոնական Ասիոյ մէջ, մինչդեռ Աբուրկայն ու Ֆարուքը կը կապեն անատոլեան քիւրպէներուն գոյութիւնը գեանդամբաններու առկայութեանը եւ անոր օրինակները կը փնտռեն Ազրպէյճանի մէջ: Սակայն գոյութիւն ունեցող ազերի կառոյցները յարաբերաբար նոր են եւ կը պատկանին արդի ժամանակ-

ներուն: Արդ՝ Հարց կը ծագի թէ անոնք ի՞նչպէս կրնան ներշնչման աղբիւր ծառայել զիրենք նախորդողներուն: Քննութիւնները ցոյց կուտան որ իրանեան կումպարթի⁽⁹⁸⁾ ձեւը որոշ փոփոխութիւններու է ենթարկուած Հիւսիսային Իրանի, Ազրպէյճանի եւ Հայաստանի՝ այսինքն Արեւելեան Անատոլուի միջեւ եւ ստացած քիւրալէին ձեւը:

Պագիրիքի եւ Քաթանկայի պեղումները երեւան հանեցին գերեզմաններ⁽⁹⁹⁾, որոնցմէ ոմանք կը պարփակէին մոմիացած դիակները հոն թաղուած ցեղապետերու: Բայց ասոնք ունէին տափակ սենեակներ եւ դիակները հողածածկ էին հոն: Օթթօ Դորն ուսումնասիրեց Աթիլայի թաղման կարգը ու գտաւ որ նախ ցուցադրուած էր դիակը վրանի մը ներքեւ, որմէ ետք էր որ կառուցուած էր գուրկան: Սակայն այս ձեւը չորդեգրուեցաւ իրանցիներէն, եւ առ այդ՝ անհետացաւ սովորութիւնը:

Սելճուքներուն մահմետականութիւնն ընդունելէն ետք 920-ին՝ անոնք յարեցան մահմետականութեան սիւննի շարժումին, եւ որովհետեւ Գուրամը կը յայտարարէր թէ ամէն մարդ հաւասար էր մահուան մէջ՝ ուստի խոնարհագոյն հաւատացեալը եւ մեծագոյն խալիֆան թաղուեցան հասարակ պատանքի մը մէջ ամփոփուած, եւ անոնցմէ ոմանք՝ նոյնիսկ պարզ հողին մէջ՝ ինչպէս է պարագան Սոլայպիէի դամբարանին: Պուխարայի Իսմայիլ Սամամետացիի դամբարանին մէջ կը տեսնուի ոչ իսկ գետնադամբան մը, իսկ Թիմի Արապ-Աթայի դամբարանին մէջ գետնէն կը բարձրանայ կոթող մը՝ առանց որեւէ ոսկերոտիքի:

Այս բոլորէն ետք՝ Փապուճեան ձեռք կ'առնէ քննարկումը կարգ մը դամբարաններու: Այսպէս՝ նախ կը քննէ Թեհրանէն եօթնասուն քիլոմետր դէպի արեւելք գտնուող եւ Տեմավենա լեռնէն քսան քիլոմետր անդին Մաշատի հին ճամբուն վրան բարձրացող դամբարանը, որ ըստ իրեն՝ կառուցուած է Մելիք Շահի օրով: Անոր ընդհանուր տեսքը կը յիշեցնէ Իրանի եւ Կեդրոնական Ասիոյ դամբարաններունը, սակայն անիկա կը կրէ ոչ մէկ արձանագրութիւն: Անոր ճարտարապետական կառուցման հոլովոյթը պէտք է որոնել Ազրպէյճանի եւ Հայաստանի կառոյցներուն մէջ: Բայց բազմաթիւ առաջին դամբարանը որ կառուցուած է Ազրպէյճանի մէջ՝ կու գայ տասներկրորդ դարու երկրորդ կէսէն, ուրեմն անիկա չի կրնար որպէս նմոյշ ծառայել տասնմէկերորդ դարուն կառուցուած շէնքի մը: Միւնիքի Յախաց Բարը, որ կառուցուեցաւ 1041-ին՝ կրնար ըլլալ անոր օրինակը: Եւ Փապուճեան կ'եզրակացնէ թէ «... Բազմաթիւ կումպար մը որ առաջինն էր հիւսիսային Իրանի մէջ՝ կառուցուեցաւ Տեմավենաի մէջ՝ Ռայի արեւելակողմը մօտ յիսուն քիլոմետր անդին: Զօնադրութեան ոչ մէկ արձանագրութիւն կը յայտնէ անունը անոր տիրոջ, անոր

ճարտարապետին կամ [թուականն] անոր կառուցումին: [Դատելով] անոր ոճէն՝ անիկա պատկանելու է սելճուքեան սուլթան Մելիք Շահի իշխանութեան [չրջանին]: Ազրպէյճանի 1141-ի հնագոյն դամբարանը շէր կրնար օրինակ ծառայել անոր: Այս շրջանին՝ հայ երեւելիներու դեպքանական այցելութիւնները Իսպահանի արքունիքին յաճախակի էին: Ինչպէս Հայաստանի՝ նոյնպէս ալ Իրանի մէջ կ'աշխատէին որմնադիրներու եւ շինարարներու խումբեր, որոնք կը կառուցէին բազմայարկ դամբարաններ: Ռայի մէջ՝ սելճուքեան բանակին մէջ կայք էր հաստատեր 7000 հայ վարձկաններու գունդ մը: Այս պայմաններուն մէջ՝ կարելի է խորհիլ որ նոր տարրը՝ զետնադամբանը հայերու կողմէ ներմուծուեցաւ Տեմալեանի կումպարին⁽¹⁰⁰⁾:

Տեմալեանտէն ետք Փապուճեան կը խօսի Ազրպէյճանի դամբարաններուն մասին եւ անոնցմէ կը յիշէ Մարաղայի հինգ, հայկական հին քաղաք Նախիջևանի երեք, եւ Ուրմիա լիճի ամբարուն վրան գրտնուող մէկ դամբարաններու մասին, ու կը հաստատէ, թէ «պատերու սալիկներուն կամ դուռերու քիւերուն վրան գտնուող արձանագրութիւնները ցոյց կու տան որ այս դամբարանները կառուցեր են Սորասանէն եւ Թուսէն եկող վարպետներ: Անոնք ի գործ են դրեր իրենց բոլոր վարպետութիւնը՝ աղիւսը պատին վրան տեղաւորելու մէջ, ուր անոնք արտահանէին իրենց սկզբնական երկրին երկրաչափական զարդարանքին հարստութիւնը: Բնիկ կառուցողներու հետ գործակցելով՝ իրենց կարգին կը սկսէին կառուցել քարերով: Հակառակ որ հայ արհեստաւորներու անուններ չեն երեւիր արձանագրութիւններուն մէջ՝ անոնք ալ կը գտնուէին տեղուոյն վրայ կամ մերձակայքը, սահմանի երկայնքին միւս կողմը, Սիւնիքի, Ղափանի, [եւ] Ղարաբաղի մէջ: Անշուշտ որ անոնք ալ գործնապէս պիտի ներկայացրնէին իրենց գիտութիւնը զետնադամբանի կառուցումին ու ծրագրումին մէջ»⁽¹⁰¹⁾:

Երբ սելճուք առաջնորդներու ղեկավարութեամբ թափառաչրջիկ թիւրքմենները շարժեցան դէպի Ազրպէյճան եւ Հայաստան՝ սելճուքագէտ Արիան Ռուէկ Մանյիւնի իսկ բառերով՝ «ճարտարապետական առաջին գործերը գործնք սելճուքները տեսան Անատոլուի մէջ՝ եղան հայկական եկեղեցիներն ու վանքերը: Անոնք գիտցան օգտուիլ այս օրինակներէն եւ լքեցին աղիւսը որ մենաշնորհեալ նիւթն էր Իրանին: Կարգ մը խարխափումներէ ետք՝ անոնք որոշ փոփոխութիւններ հաստատեցին ժԲ. դարուն դէպի զուտ անատոլեան լուծում մը, որ իր լրումին պիտի հասնէր ժԳ. դարուն»⁽¹⁰²⁾: Սակայն հայկական գմբէթն էր որ առաջին անգամ գրաւեց ուշադրութիւնը նոր աշխարհակալներուն, որովհետեւ անիկա ցայտուն նմանութիւն մը ունէր իրենց թիւրպէին հետ, ուր կային եռանկիւն հատուածներ վե-

րի ծածքին վրան: Ըստ թուրք պատմարան Ասլանարային՝ թուրքերուն կը պատկանի գործածութիւնն այս եռանկիւնին, մինչդեռ անոր կարելի է հանգիպիլ սուրիական Կուրուսի դամբարանին եւ հայկական Տեկորի գմբէթին մէջ:

Քրքագէտ Թէլպըթ-Ռայս կ'ընդունի հայկական գմբէթին նախակայութիւնը թուրք դամբանական կառոյցներու գմբէթներէն, միայն թէ կը յայտնէ թէ անոնց երկուքն ալ ներշնչուած են նոյն աղբիւրէն, այսինքն՝ Կեդրոնական Ասիոյ վրաններէն եւ Եգիպտոսի բուրգերէն, որոնց նմանակները վաղուց կային Սուրիոյ մէջ:

Այս կառոյցներուն մեծամասնութիւնը յաճախ շինուած է հայ վարպետներուն կողմէ եւ զարդարուած՝ հայկական զարդանախշերով, ինչպէս նաեւ երկրաչափական ընդելուզուած գիծերով, զոր թուրքերն իրենց հետ բերին Իրանէն եւ Կեդրոնական Ասիայէն: Սակայն, ինչպէս կը հաստատէ Փապուճեան՝ «յայտնի թրքագէտներու եւ իսլամագէտներու վկայութիւնները... լաւագոյն հաստատուածն են Անիի դպրոցի ճարտարապետական ազդեցութեան Կարինի մէջ Էմիր Սալտուխի, Դերջանի մէջ Մամա Խաթունի, Տիվրիկի մէջ Սիթթէ Մելիքի (եւ) Ամասիոյ մէջ Խալիֆաթ Ղազիի քիւրպէներուն վրայ: Այս ազդեցութիւնը կամայ եւ ակամայ կը նուազի այնքան՝ որքան որ կոթողները կը հեռանան իրենց ներշնչման աղբիւրէն»⁽¹⁰³⁾: Կատարուած այս հաստատումէն ետք՝ Փապուճեան մանրամասն քննութեան մը կ'ենթարկէ այս բոլորը, եւ ապա կը հասնի որոշ եզրակացութեան մը, ըստ որուն՝ այն կառոյցը որ կ'ամփոփէ Սուրբ Հռիփսիմէի վկայարանը Վաղարշապատի մէջ, կառուցուած՝ Սահակ կաթողիկոսի կողմէ, չորս սիւներու վրայ կեցող ամպհոյսանի մըն էր, Օձունի դամբարանին հիւսիսային սիւնին արեւելյան կողմի հինգերորդ բաժնեակին մէջ քանդակուածին յար եւ նման: Նոյն ժամանակաշրջանին՝ նոյնաձեւ վկայարաններ կառուցուած են երկրին զանազան կողմերը: Բազմայարկ մատուռի այս ծրագիրը որ որդեգրուած է՝ յաճախ օգտագործուած է Հայաստանի մէջ մինչեւ տասնչորրորդ դար՝ կարգ մը ընդմիջումներով:

Իրանեան թաղմանական աշտարակները օժտուեցան գեանափոր դամբարանով մը տասնմէկերորդ դարուն: Կառուցումի այս ձեւն անցաւ Ազրպէյճանէն տասներկրորդ եւ տասներրորդ դարերուն եւ վերածուեցաւ թրքական քիւրպէին: Սակայն քիւրպէները ներշնչուելով հայկական գմբէթներէն՝ ստեղծեցին յաւելեալ գմբէթ մը որ կը ծառայէր որպէս սրահ արտաքին զարդերով՝ մերթ իրանեան եւ երբեմն հայկական զարդանախշերով⁽¹⁰⁴⁾:

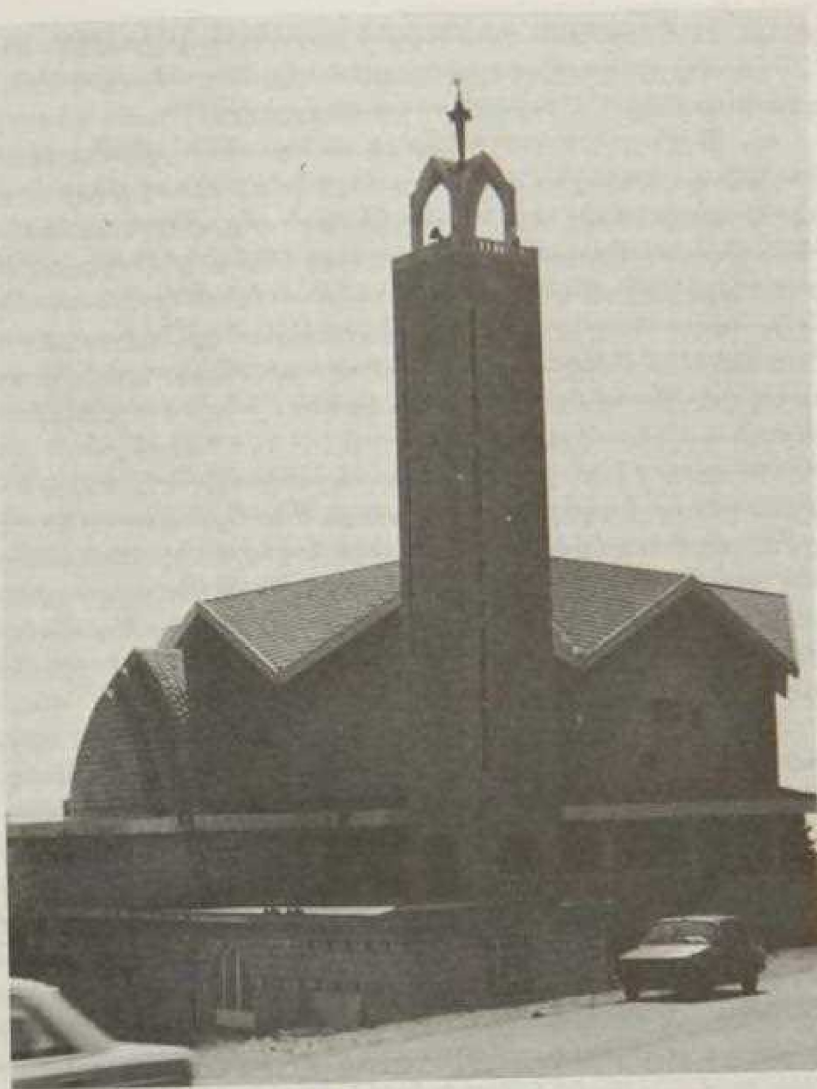
ՏԵՍԱԲԱՆ ՃԱՐՏԱՐԱՊԵՏԸ

Բայց ամբողջական դարձնելու համար պատկերը Փասքալ Փայուճեան ճարտարապետին՝ անհրաժեշտ է տալ նաև իր կարծիքներէն: Անշուշտ հետաքրքրական պիտի ըլլար նկատի ունենալ իր բոլոր գործերը եւ մաղէ անցընել զանոնք: Սակայն հոս բաւ է տալ Հորիզոնի մէջ յայտնած իր կարծիքներն իսկ՝ ունենալու համար յօրինող ու կառուցող ճարտարապետի կողքին՝ իմացական մարդն ալ: Այսպէ՛ս ուրեմն.

ա. «Իմ կարծիքովս՝ արդի ճարտարապետութիւնը, մանաւանդ Լը Գորպիւզիէի⁽¹⁰⁵⁾ կամ իր ժամանակակից ճարտարապետներուն գործերը, ի մասնաւորի Գերմանիոյ եւ Զուիցերիոյ մէջ շինուած եկեղեցիները մեր ժամանակուան ճարտարապետութեան ոճին սքանչելի արտայայտութիւններն են: Բայց 60-70-ական թուականներէն ետք աւելի «արդի» ճարտարապետները դիւրացուցին իրենց աշխատանքը եւ ճարտարապետութիւնը վերածեցին առեւտուրի: Փնտուտուքէն հեռանալով՝ սկսան զիրար կապկել: Բացառութիւնը ամերիկեան երկնաւազներն են, որոնք նոր ոճ մը կը կազմեն: Արդի ճարտարապետութիւնը լաւ կը յարմարի անոնց արտայայտութեան ձեւին [եւ] տարածքին: Լը Գորպիւզիէ յառաջադէմ եւ յանդուգն ճարտարապետ մը եղած է, բայց միակն է զոր կարելի չէր ընդօրինակել. սակայն ընդօրինակեցին եւ վաճառականացուցին, դժբախտաբար: Մարսէյլի մէջ, Ամերիկայի մէջ կառուցած հսկայ շէնքերով ան իւրայատուկ ոճ մը բերած էր, այն ժամանակուան համար խնդիրներ լուծած, բնակարանային հարցերու, յետ-պատերազմեան հարցերու պատասխան յղացած էր: Բայց կրկնել այդ լուծումները կը նշանակէ Բոֆի ընել⁽¹⁰⁶⁾:

«Փոսք-մոտեռնիզմը⁽¹⁰⁷⁾ իմ աչքիս փնտուտուքի շրջան է եւ չէ յանգած եզրակացուցիչ եզրի մը: Տեղ մը չէ հասած: Պառնուրդ է անցեալի եւ ներկայի, ըսենք՝ Լը Գորպիւզիէի կամ գերմանացի Պէօմի եւ հին դարերու խառնուրդը: Կարծես թէ նոր ճարտարապետները կորսնցուցին փնտուտուքի ճամբան: Արդեօ՞ք մեր դարն է, որ կը պարտադրէ արագ արտադրել եւ այդ պատճառով ալ ողորմելի ընդօրինակութիւններ ընել ասկէ անկէ, չեմ գիտեր, չեմ կրցած պատասխան գտնել:

«Բան մը յտակ կը մնայ ինձի համար. եթէ պատահէր որ ես վաղը նոր ապսպրանք մը ունենայի՝ պիտի չհետեւէի այս հոսանքին, որովհետեւ հասունութեան մը չէ հասած: Ընդհակառակն, պիտի



Մազրա՛սթ Քաֆարզրպի՛եցի եկեղեցին:

փնտռէի նոր պատասխան մը առջեւ դրուած հարցին իբր լուծում:
Միշտ հակառակած եմ հետևողականութեան⁽¹⁰⁸⁾, հակառակ որ ինքս
հայկական ճարտարապետութիւն ըրած եմ, հակառակ որ ուրիշ հին
յարանուանութեանց համար ալ եկեղեցիներ շինած եմ: Կրնաս անց-
եալի կոթողներէն ներշնչուիլ, սակայն չես կրնար ընդօրինակել: ...
Պիտի փորձէի ինքս բան մը գտնել, անշուշտ արդիական հոսանքով...
Թէև չեմ գիտեր թէ ի՞նչ է արդի հոսանքը...»⁽¹⁰⁹⁾:

Բ. «...Ոճը արուեստագէտին, գեղարուեստագէտին կամ ճար-
տարապետին ճակատէն կախում ունի, անոր տքնաջան աշխատութեան

արդիւնքն է: Բայց հիմա նիւթականի յարած են [մարդիկ], չուտ պէտք է շինենք, չուտով պէտք է ծրագրուածը աւարտի, որ գանձենք անոր փոխարժէքը... ուրեմն այս է արդիւնքը⁽¹¹⁰⁾:

«... Ամէն չըջան, ամէն դար իր անհատականութիւնը պէտք է [որ] ունենայ: Սակայն մա'նաւանդ մեզի նման թիւով փոքր ժողովուրդներ պէտք է [որ] պահեն պապենական ոճը, ինչ որ ըսել է որ ատիկա անպայման քարով իրականացնենք կամ զմբեթաւոր շինենք [մեր կառոյցները]: Մեր պապենական ոճին մէջ բան մը կայ, որ մեզի կը խօսի՝ այդ բանն է որ պէտք է [որ] գտնենք: Թէ ի՞նչ է այդ բանը՝ փնտտութիւնն է, անհատական փնտտութիւն: Ամէն արուեստագէտ պէտք է [որ] փնտտէ թէ ի՞նչն է հայկական, ի՞նչն է ռումանական, ֆրանսական կամ ամերիկեան ոճը⁽¹¹¹⁾:

«Եւ պէտք է [որ] փնտտենք այդ ոճը եւ իրականացնենք: Ամէն ոճ կը ներկայացնէ ազգի մը նկարագիրը: Մեր ժողովուրդը կը սիրէ քարը, կը սիրէ քարաշէն ծաւալը: Անկէ հոգեկան եւ աչքի հաճոյք կը ստանայ: Վայելք մըն է ան իրեն համար: Ծնչել մեր դարաւոր արտայայտչական ձեւը, բոլորովին տափակցնել, [եւ] Լը Գորպիւզիէի մը ճարտարապետութեան վերածել՝ ... նոյնիսկ Լը Գորպիւզիէն չ'ընդունիր այդ քառակուսի եկեղեցիներու գաղափարը...»⁽¹¹²⁾:

Գ. «Մինչեւ հիմա հայկական եկեղեցիներ շինուեցան միմիայն արտասահմանի մէջ, իսկ Հայաստանի մէջ՝ ո՛չ: Այն բոլոր եկեղեցիներէն որոնք կառուցուած են Սփիւռքի զանազան գաղութներուն մէջ՝ ո՛չ մէկը կը հաւնիմ: Աւելի ալ առաջ երթալով՝ նոյնիսկ իմ շինած եկեղեցիներուն մէջ յաճախ թերութիւններ կը գտնեմ, ... [եւ այս՝] որովհետեւ շատ մօտ են մեր հայրենիքի միջնադարեան ձեւերուն, [եւ] չեն արտայայտեր մեր քսաներորդ դարու, քսանմէկերորդ դարու գաղափարները: Մեր ներկայ եկեղեցիները պէտք է [որ] լուսաւոր ըլլան: Միջնադարի եկեղեցիները խաւար էին, ամփոփ էին: Մենք պէտք է [որ] լուսաւոր չըջանակի մէջ ըլլանք: Ծատ աւելի ժողովուրդ կը մտնէ մեր հիմակուան եկեղեցիներէն ներս, ուրեմն չընչողականութիւնը պէտք է [որ] աւելի յարմար ըլլայ, օդը աւելի մաքուր ըլլայ...: Եւ այս ամէնը՝ բնական կերպով եւ ո՛չ [թէ] արուեստական սարքաւորումներով:

«Ուրիշ բան ալ կայ: Ես կը վախնամ որ մեր երիտասարդ ճարտարապետները քաջութիւն չունենան շատ ժամանակ արամազրելու եւ մեր եկեղեցականներն ալ չընդունին աւելի արգիական ոճը: Ես որքան քրտինք թափեմ եմ ոճի պատմութիւններու շուրջ...»⁽¹¹³⁾:

«Նիւ Եորքի Ս. Վարդանը սիրած եմ՝ հակառակ իր կրող տարրերուն պողպատէ ըլլալուն: Տիթրոյթի եկեղեցին ալ, թէեւ բաւական ծանր երեւոյթ մը կը պարզէ՝ արտայայտութիւն մը ունի իր միջա-

վայրին մէջ եւ կը յիշեցնէ մեր Հայաստանը, եւ մեր սրտին կը խօսի ա՛յդ պատճառով: . . . Աւելցնեմ որ, հակառակ որ շատ դասական է, Անթիլիասի մայր տաճարը գեղեցիկ ստուեր մը ունի եւ բաւական արդիական ձեւով կառուցուած է»⁽¹¹⁴⁾:

դ. «Հայաստանը, մինչեւ տասնեակ տարիներ առաջ, քարի երկիր էր, դիւրին էր քար ունենալ, նոյնիսկ երեսպատման քար: Լաւ էր, որ ժողովուրդը Լենինի հրապարակին⁽¹¹⁵⁾ շուրջի շէնքերը քարով է ստեղծեր, որովհետեւ անոնք կը ներկայացնեն արժէք մը որ կը հըրապուրէ ժողովուրդը: Ճարտարապետութիւնը եւ զարդագիտութիւնը վերջի վերջոյ ժողովրդային զանգուածներու կրթման միջոցներ են: Այն երկրին մէջ ուր ամէն ինչ փլած էր՝ Թորամանեանի ոճը կիրարկեցին, եւ հայկական այդ հրապարակը վերապրեցուց հայկական մտքիւնները, զուարթնոցանման զոյգ սիւները, եւայլն: Այս ընդունելի է: Սակայն ասկէ ետք նորութիւն չկայ, ստեղծագործութիւն չկայ: Նորութիւն բերելը տաղանդի ապացոյց է: Մենք չինարար ժողովուրդ ենք, բացառիկ յատկութիւններ ունինք, սակայն շատ մեծ տաղանդ չունինք. տարուած ենք ընդօրինակելու: Այս ըսել չէ թէ մենք արժէքաւոր բաներ չենք կրնար ստեղծել, սակայն՝ կա՛մ ժամանակ չենք ունեցած, կա՛մ քաջութիւնը պակասած է, կամ ալ պարզապէս պարտադրած են:

«Այսօր ալ այս բաները կը շարունակուին նոյն ձեւով: Սակայն չեմ ուզեր յոռետես ըլլալ: Կան արտադրութիւններ [զ]որոնք կը սիրեմ, օրինակի համար՝ Միծեռնակաբերդի յուշարձանը:

«Այս վերջինը ծաւալներու հակադրութիւն մը կը պարզէ — սլացիկ կոթողը եւ միակտուր քարէ սրահը: Այս բանը գեղեցիկ է:

«Ինչ որ չեմ հաւնիր «ցուլերու զանգակատուն»ն է (Սարգաւրապատը)՝ իմ ամենամօտիկ բարեկամիս՝ Ռաֆայէլ Իսրայէլեանի գործը: Սակայն չէ յաջողած: Այդ կոր պատը, իր մէջտեղի ծակով, ճնշիչ տպաւորութիւն կը թողու. . . : Սարսափելի բան է:

«Միծեռնակաբերդի համալիրը նո՛յնպէս. ոչի՛նչ նորութիւն: Կը տարուիս խորհելու թէ ի՞նչ է [ան եւ] ինչո՞ւ չի նա՞ծ են [զայն]: Ես գեռ կը նախընտրեմ Երիտասարդական Պալատը, որ զոնէ որոշ նկարագիր ունի իր կամարաւոր պատուհաններով»⁽¹¹⁶⁾:

ե. «Հոյակապ կոթողներ ժառանգած ենք. արտադրած ենք ինքնուրոյն, օգտուած ենք քիչ թէ շատ Արեւելքէն, ըլլայ Պարսկաստանէն թէ Կեղրոնական Ասիայէն եւ նոյնիսկ՝ Չինաստանէն: Հակառակ այս ամենքին՝ ինքնուրոյն ոճ մը ստեղծուած է, որ շատ կը յարմարի մեր Հայաստանի մթնոլորտին: Սքանչելիօ՛րէն: [Մեր կոթողները] երբեմն հայկական լեռներու գագաթները կը պսակեն, [իսկ] երբեմն՝ կ'երթան ու կը կծկուին ձորերու խորերը:

«Հիմա հարցը կու գայ ազդեցութեան, թէ ո՞ր չափով մենք ազդած ենք Արեւմուտքին: Կասկած չկայ, թէ Արեւմուտքը ճանչցած է մեր ոճը՝ ըլլայ խաչակիրներու միջոցով, ըլլայ մեր կղերականներուն կամ նոյնիսկ [մեր] վաճառականներու [ն] երթեւեկով, մանաւանդ մեր շինարարական ոճը: Չեմ խօսիր գմբէթներուն մասին, [այլ] միայն ոճի՛ն: Հատուղ կամարներու դրութիւնը աւելի շինարարական ձեւ է՝ քան ճարտարապետական ծաւալային տարր մը. այս մասին ալ իտալացիները եւ ընդհանրապէս Արեւմուտքի հետազոտողները կը պնդեն, որ մենք Եւրոպայի վրայ ազդած ենք: Եւ ճիշդ է, որ ազդած ըլլալու ենք, սակայն փաստեր չունին [ք], անժխտելի փաստեր:

«Վերջերս ձեռքս վաւերագիր մը անցաւ, ըստ որու [ն] Խլաթէն իսլամ ծագումով մէկը Գորտոպա գացեր եւ հոն մեծ փիլիսոփայ դարձեր է: Այդ շրջանին Հաքիմ Բ. Գորտոպայի մզկիթը կը շինէր: Այս մարդիկը մինակնին չէին ճամբորդեր, խումբեր կը կազմէին, որոնց մէջ միշտ շինարարներ ալ կը գտնուէին: Սակայն իսլամը անուններ չի պահեր. կը ջնջէ ե՛ւ անունները ե՛ւ ալ հետքերը: Նոյնը Ֆրանսայի մասին [ալ]: Իսկ ես չեմ համարձակիր հաստատելու բաներ՝ որոնց մասին փաստ չունիմ:

«... Առ հասարակ... երբ գաղափար մը ունենամ եւ կարծեմ որ հետաքրքրական եւ ինքնուրոյն է ան՝ կը պրպտեմ այդ մասին, եւ կը կեղրոնանամ փոխազդեցութիւններու վրայ: ... Կ'ընեմ քաղաքատուփիւններ՝ երբեմն ճիշդ, [եւ] երբեմն՝ սխալ: Ատոր համար ալ շատ չեմ համարձակիր գրել. քիչ կը գրեմ: Զգոյշ եմ, որովհետեւ օգուտ չեմ տեսներ պնդելու բաներ՝ [զ]որոնք չեմ կրնար փաստել, եւ կը նախընտրեմ զուսպ ըլլալ: Ասով մէկտեղ՝ կարգ մը գրութիւններ ունիմ, [զ]որ [ոնք] կը փորձեմ վերջացնել, մանաւանդ հատուղ կամարներու մասին: Այս նիւթը թէ ճարտարապետութեանս եւ թէ գիտական աշխատութեանս հոպին⁽¹¹⁷⁾ է եղած: Ուրկէ՞ եկած են անոնք, եւ ո՞վ է զանոնք ստեղծողը. ի՞նչ բերած ենք մենք հայերս այս ոճի զարգացման մէջ...: Այս է [հիմնականը]⁽¹¹⁸⁾»:

Գրել՝ ըրա՛ւ Փասքալ Փապուճեանը, քիչ կամ չա՛տ գրեց: Սակայն կարողացա՞ւ իր աւարտին հասցնել իր գործը, գիրով իր արտայայտութիւնը: Ի՛նչ որ կոթողեց եւ ինչ որ գրեց՝ պիտի մնան անկորրնչելի: Սակայն պիտի գտնուի՞ր՝ ոեւէ մէկը, որ մէկ կողքի բերէ զանազան կողմեր ցան ու ցրիւ ինկած իր գործերը, որոնցմէ հոս տըրուեցաւ մաս մը միայն:

Պիտի գտնուի՞ր: Սպասե՞նք:

ԾԱՆՕԹԱԳՐՈՒԹԻՒՆՆԵՐ

1. Կարո Շամլիան, «Վաստակաւոր նարտարապետ-գիտնական Փաւալ Փապունեան», *Հորիզոն*, Մոնրեալ, 25 Յուլիս 1988, էջ 6: Ասկէ ետք կը նշուի որպէս *Հորիզոն*, 25 Յուլիս 1988:
2. Նոյն:
3. Նոյն:
4. Վիգէն Աղղարեան, «Մաքի ճախրանքի արծիւը», *Հորիզոն*, Մոնրեալ, 23 Սեպտեմբեր 1991, էջ 14:
5. Կ'ակնարկէ Լ. Բ. Ը. Միուրեան Յովակիմեան-Մանուկեան Մանչերու Երկրորդական Վարժարանի Երուանդ Հիւսիսեան Հայագիտական Հիմնարկին:
6. *Հորիզոն*, 25 Յուլիս 1988, էջ 11:
7. Նոյն, էջ 6:
8. Նոյն:
9. Կարո Շամլիան, «Փաւալ Փապունեան, ափսո՛ս, մեկնեցաւ ի սպառ», *Հորիզոն*, Մոնրեալ, 11 Նոյեմբեր 1991, էջ 14: Ասկէ ետք կը նշուի որպէս «Փաւալ Փապունեան»:
10. Փապունեան իր ցանկը կու տայ ֆրանսերէնով:
11. Հարցազրոյցի մը ընթացքին՝ Փապունեան կը խօսի Սուրբ Եղիա - Սուրբ Գրիգոր Մայր Տանարի մասին, ու կ'ըստ թէ «ինձի համար կարեւորագոյնը, ներկայ պայմաններուն մէջ, աղօթարան մը մէջտեղ հանել էր, որ սիւներով եւ մոյթերով խնդրուած շքլար եւ [որուն] խորանը տեսանելի ըլլար աղօթողին: Սա ինձի յիշել տուաւ հայկական գաւիթները, որոնց մէջ հատուող կամարները սեւեռի լուծում կու տային: Անշուշտ բարին ծանրութեան պատճառով տարածութիւնը չէին կրնար մեծցնել, եւ խոշորագոյնը որ կայ Հաղբատի 11-13 մետր չափուող գաւիթն է: Հարցը, ինձի համար, ծաւալն էր, եւ [զ]այն լուծելու համար կարելի միակ շինանիւթը երկաթ-պիտոնն էր: Առաջին փորձը որ ըրի Պէյրուսի հայ կաթողիկէ Ս. Եղիա եկեղեցիին գաւիթն էր, ուր կիսակլոր հայկական կամարներ գիրար կը խաչածեւեմ, միայն՝ պիտոնէ»: Տես՝ *Հորիզոն*, 1 Օգոստոս 1988, էջ 4:
12. Փապունեան կը յայտնէ, թէ «երբ ինձի յանձնուեցաւ բաղդէական Ս. Թէրէզ եկեղեցիին շինութիւնը՝ [տարածքի] նոյն հարցը ծագեցաւ անշուշտ: Հոս ալ հատուող կամարներ գործածեցի, միայն թէ հոս կիսակամարներ չէին, այլ՝ ուղիղ գիծեր կը կազմէին. այս կերպ երկաթ-պիտոնէ կամարներ (կամ *փորթիթ*ներ) գործածելով ստացուեցաւ սրահ մը, որուն չափերը իրենց 26 մետրով շատ կ'անցնէին մեր միջնադարեան եկեղեցիներու ծաւալէն: Այս հայկական արդիականացած կամարներուն վրայ կը նստեցնէի զիկուրաթ մը, որ չէնէին «բաղդէական» երեսոյթ կու տար, միայն թէ հայկական յենարանի [մը] վրայ նստած»: Տես՝ *Հորիզոն*, 1 Օգոստոս 1988, էջ 4:
13. Հարէր Միրի Աստուածամայ եկեղեցին կը հանդիսանայ մէկ ծնունդը հայկական նարտարապետութեան: Այսպէս, ըստ Փապունեանի իսկ հաստատումին, «1964-ին Պէյրուսի արուարձան Հարէր Միրի *Նոթր Ծախ* [Աստուածածին] եկեղեցիի կառուցման համար վեց անկիւնաւոր հատումներ յղացայ, ինչ որ երկաթ-պիտոնէ *բրուսզէ-ա'օժիվ*ներ կը գոյացնէր եւ որոնց

վրայ կը նստէին 7 սմ. հաստութեամբ նախաշինուած (փրեֆապրիֆէ) պե-
րունէ սալերը: Այս ալ կը հանդիսանար հայկականէն սերած նարտարապե-
տութիւնը միջազգայնացնելու առաջին փորձս»: Տես՝ *Հորոզոն*, 1 Օգոստոս
1988, էջ 4:

14. Մոնրէալի *Հորիզոն* շարքաբերքին շնորհուած հարցազրոյցի մը ընթաց-
քին Փապունեան կը յայտնէր թէ Պէլյուֆի հայ կաթողիկէ Սուրբ Եղիա Ե-
կեղեցիի կառուցումի շրջանին էր որ «քանաստեղծ Սարմէնն իր «Հայապա-
տուս» քանաստեղծութեան մէջ լման գլուխ մը յատկացուցած էր ինծի, Հա-
լէպի հայ կաթողիկէ եկեղեցիին կառուցումէն ետք: Իրօք այս եկեղեցին
մեր է. դարու կոթող Զուարթնոցի հետեւողութեամբ յղացուած է...»: Տես՝
Հորիզոն, 25 Յուլիս 1988, էջ 6: Սարմէնի ֆերբուածին համար տես՝
Սարմէն, *Սիրո*, Երեւան, 1981, էջ 12: Իսկ ֆերբուածին ամբողջութեան
համար տես՝ նոյն, էջ 8-14:
15. Միջոցի եւ տարածքի իր որոնումին մէջ՝ Փապունեան փորձեց բազմաթիւ
ծնեւեր, բայց մանաւանդ՝ հայկական կիսակամարներու դրուքիւնը: «Յե-
տոյ բախտը ունեցայ Ռազգայի մէջ (հիւսիսային Սուրիա), Տէր Զօրի մօտ
յուշամատուռ մը շինելու՝ Հալէպի Եպիսկոպոսին փափաքով» կը հաւաս-
տէ անիկա: «Այս հայկական եկեղեցին սրտիս աւելի կը խօսէր, ուրեմն
փորձեցի նրբացնել գիծերը՝ փոխանակ հաստ կամարներու այս անգամ
զգոյշ, գուգահեռ եւ կտրած գերաններ գործածելով»: Տես՝ *Հորիզոն*, 1
Օգոստոս 1988, էջ 4:
16. Երուանդ Պապայեան, «Ազգային մեր կորուստները — Փասալ Փապունեան
տաղանդաւոր նարտարապետը», *Նոր Օր*, Լոս Անճելիս, 28 Նոյեմբեր 1991,
էջ 6:
17. «Փասալ Փապունեան», էջ 14:
18. Պապայեան, էջ 6:
19. «Փասալ Փապունեան», էջ 14:
20. Խրա՞նը:
21. Աղդարեան, էջ 14:
22. Փասալ Փապունեան, «Հայ նարտարապետ Մեծն Սիման եւ իր գործը»,
Բազին, Բ. տարի, թիւ 11, 1963, էջ 41: Ասկէ ետք կը նշուի որպէս՝ «Հայ
նարտարապետ»:
23. Փաստարուղիները լոյս տեսան *Tarih-i Encume-i Mecmuasi*, cilt 1, sayı 5,
Temmuz, 1930 - Mayıs 1931-ի մէջ: Նշուող փաստարուղիին համար տես՝
նոյն, Mayıs, 1931, s. 10, իսկ անոր մէկ բարգմանութեան համար՝ «Հայ
նարտարապետ», էջ 43: Տես նաեւ՝ *Գափամանեան Գրգանի Տարեցոյց*, Պո-
լիս, 1932, էջ 202-203:
24. «Հայ նարտարապետ», էջ 43:
25. Նոյն, էջ 44:
26. Հրամանատար:
27. «Հայ նարտարապետ», էջ 45:
28. Նոյն:
29. Իսլամական աստուածաբանական վարժարան:
30. Փոֆր մզկիթ, աղօթարան:
31. «Հայ նարտարապետ», էջ 49:
32. Նոյն:
33. Նոյն:
34. Նոյն, էջ 50:

35. Վարպետ գործարար:
36. «Հայ հարտարապետ», էջ 50:
37. Նոյն, էջ 51:
38. Նոյն:
39. Pascal Paboudjian, «La cathédrale d'Etchmiadzine à la lumière des découvertes récentes», Jean Mécérian, s.j., **Histoire et institutions de l'Eglise Arménienne**, Beyrouth, 1965, p. 348. ասկէ ետք կը նշուի որպէս «La cathédrale»:
40. Նոյն, էջ 356:
41. Ըսել կ'ուզուի՝ Լուսաւորիչի կառուցուած Մայր Տաճարի:
42. «Չափար-բազր կոթող մըն է, որ կը բաղկանայ գմբէթ մը շալկող չորս սիւներով կառույցէ մը: Անկէ կը ծնուայր որպէս կրակապաշտութեան մեծեան եւ կը պարունակէր բացօթեայ ատրուշան մը, որուն շուրջ կը հաւաքուէին հաւատացեալները»: Տես՝ «La cathédrale», p. 360:
43. Նոյն, էջ 380:
44. Փ. Փապունեան, «Որոնումներ հայկական «բազիլիկա»ներու ուղղութեան շուրջ», *Ահեկան*, Ա. տարի, Պէյրուս, 1966, էջ 64: Ասկէ ետք կը նշուի որպէս «Որոնումներ»:
45. Նոյն, էջ 64:
46. Նոյն, էջ 65:
47. Նոյն, էջ 68:
48. Նոյն, էջ 70:
49. Նոյն, էջ 71:
50. Ըստ *Ահեկանի* խմբագրութեան՝ «այս յօդուածը խտացումն է գլխաւոր այն միտքերուն, որ Պ. Փաւալ Փապունեան կ'արտայայտ պատրաստութեան մէջ եղող ֆրանսերէն աշխատութեան մը մէջ՝ նուիրում քանկերոյ դարու սփիւռֆահայ հարտարապետութեան ուսումնասիրութեան: Խտացումը կատարուած է յատկապէս «Ահեկան»ի համար»: Տես՝ *Ահեկան*, Ե. տարի, Գարուն-Ամառ, Պէյրուս, 1970, էջ 37:
51. Փաւալ Փապունեան, «Հայկական հարտարապետութիւնը Սփիւռֆի մէջ», *Ահեկան*, Ե. տարի, Գարուն-Ամառ, Պէյրուս, 1970, էջ 39: Ասկէ ետք կը նշուի որպէս «Հայկական հարտարապետութիւնը»:
52. Նոյն, էջ 41:
53. Նոյն, էջ 42:
54. Նոյն, էջ 43:
55. Փապունեանն ինքն է որ կը հաստատէ թէ «այս աշխատանքի ընթացքին մեծ գծուարութիւններու հանդիպեցայ կենսագրական ծանօթութիւններու հաւաքումի նիգիս մէջ: Հանդեսներն ու բերքերը, որոնք ամբողջ սիւնակներ կը յատկացնեն նկարիչներուն, քանդակագործներուն եւ երաժիշտներուն՝ կարծես մոռցած են այս բազմերես գիտնականները, որոնք միւսներուն չափ արուեստագետ՝ նկարիչի մը պէս կը կարգաւորեն լոյսի ու շուրջի խողերը, գիծերն ու մակերեսները, քանդակագործի մը պէս կը սահմանեն ծաւալներու հաւասարակշռութիւնն ու հակադրութիւնը, եւ խմբավարի մը պէս երգելու տան անշունչ իրերը՝ կազմակերպելով միջոցը, ուր ընկերութիւնը կ'ապրի ու կը գործէ»: Տես՝ «Հայկական հարտարապետութիւնը», էջ 40:
56. Նոյն, էջ 45: Փապունեան ինքն ալ կամարներու խաչածեւումի այս սկզբունքն օգտագործեց Պէյրուսի քաղաքական Սրբուհի Թերեզա եկեղեցիին

- մէջ՝ «աղեղները [զ]իրար խաչածեւող *փորձիքներու* վերածելով, որով-
հետեւ անոնք աւելի դիւրին իրագործելի են երկար-պերճով»: Տես՝ «Հայ-
կական նարտարապետութիւնը», էջ 40:
57. Նոյն, էջ 57-56:
58. Նոյն, էջ 53:
59. Նոյն, էջ 56:
60. Նոյն, էջ 53:
61. Pascal Paboudjian, «Relation des Arméniens et Syriens du première siècle
avant J.C.», *Armenian Studies : Annals of the Lebanese Association of Ar-
menian University Graduates*, Beirut, 1973, p. 145. ասկէ ետք կը նշուի որ-
պէս «Relation»:
62. Այժմ՝ Քուտմոր:
63. Այժմ՝ Համա:
64. «Relation», p. 142.
65. Նոյն, էջ 144-145:
66. Հոս ակնբերել տպագրական սխալը: Այս երկու անջատ անունները պիտի
կազմեն մէկ անուն՝ Խոսրով Անճեւացի:
67. Կ'ակնարկուի Մովսէս Խորենացիին:
68. Պիտի ըլլայ՝ Դաւիթ Անյաղթ:
69. «Relation», p. 153.
70. Նոյն, էջ 124-126:
71. Նոյն, էջ 126-130:
72. Նոյն, էջ 130-135:
73. *Երբրոյք* վերնագրուած եռալեզու այս հատորին բաղկացուցիչ մասերն են՝
Փաստայ Փապունեան, «Երբրոյքի տանարը — Վերլուծական-նկարագրա-
կան ուրուագիծ», էջ 5-15 եւ 59-64. Ատրիանոյ Ալիսակոյ-Նովելլոյ, «Քրմ-
նական ուրուագիծ», էջ 16-27 եւ 64-68, եւ Տիգրան Գ. Գուլումեան, «Ժա-
մանակագրական պատկեր», էջ 28-29 եւ 68-69, եւ «մատենագիտութիւն»,
էջ 31: Հատորն ունի նաեւ 14 զուգարք եւ 15 սեւ ու ներմակ նկար, 30 զը-
ծանկար, 15 յատակագիծ եւ երեք քարտէս:
74. Pascal Paboudjian et al., «La basilica di Ererouk», *Ererouk*, Documenti de
Architettura Armena, Venezia, 1977, p. 6, e 59. ասկէ ետք կը նշուի որպէս
Ererouk.
75. Նոյն, էջ 6 եւ 59:
76. Նոյն, էջ 6 եւ 60:
77. Նոյն:
78. Այս մասին տես՝ Նոյն, էջ 8-14 եւ 60-63:
79. Նոյն, էջ 14 եւ 63:
80. Նոյն, էջ 14 եւ 63-64:
81. Ըստ ամսագրութեան մը՝ Կարինի իշխան Իզգետտին Սալուսիսի աղբիկը:
Այս մասին տես՝ Pascal Paboudjian, «Le mausolée de Mamakhatur à Ter-
jan et les monuments de l'École d'Ani», *Հայկական Հայագիտական Հան-
դէս*, Պէտրոպ, 1979, էջ 212: Ասկէ ետք կը նշուի որպէս «Le mausolée»:
82. Նախապէս կ'ընդգրկէր Խաչէն եւ Տրտու գետերու միջին եւ ստորին աւա-
զանները, որ կը գտնուէին Արցախի Մեծարանք եւ Ուտիք մահանգի Ա-
ռանոտս եւ Առանձակ գաւառները: Արարական որոշ աղբիւրներ զայն կը
գետնեն Երասխէն միջին: Կովկասեան Լեռնաշղթան: Տես՝ *Հայկական Սո-
վետական Հանրագիտարան*, հտ. 1, Երեւան, 1974, էջ 524-525:

83. Մանօր է նաև էլտեմիզ անունով:
84. «Le mausolée», p. 210.
85. Նոյն, էջ 211:
86. Նոյն, էջ 217:
87. Նոյն, էջ 218:
88. Նոյն:
89. Նոյն, 233:
90. Կ'ակնարկուի Մամա Խարունին:
91. «Le mausolée», p. 237.
92. Այս ուսումնասիրությունը:
93. «Le mausolée», p. 237-238.
94. «Մահեն ետ մարդու մը բաղումս վայրին հողը՝ գերեզման, շիրիմ՝ մեծ բապետ կը ծառայէ որպէս ուխտագնացութեան վայր»: Տես՝ Շեմսետտին Սամի, *Փամուսը Քիւրքի*, Տէր Սաստէր, Z. 1317 [Պոլիս, 1899-1900], էջ 394:
95. Ատրուշանները:
96. Pascal Paboudjian, «Martyrium Arménien à étage : Ses origines, son influence», *Հայկազեան Հայագիտական Հանդէս*, Պէյրութ, 1982-1984, էջ 70: Ասկէ ետք կը նշուի որպէս «Martyrium»:
97. Կրօնական կառոյցի մը գմբեթաբղ ծածֆ:
98. Գմբեթաբղ ծածֆ:
99. Սկզբնաղբիւրը *գուրգան* կը կոչէ գանոնֆ:
100. «Martyrium», p. 87.
101. Նոյն, էջ 88:
102. Նոյն:
103. Նոյն:
104. Նոյն, էջ 94:
105. Զուիցեբրիացի-ֆրանսացի նկարիչ եւ նարտարապետ՝ հիմնադիրներէն է *Փիւրիզմի*, որ կը ձգտէր գիծերու յստակութեան եւ միայն հիմնականներուն: Մանօր՝ որպէս հնարիչը նոր ձեւերու՝ դարձաւ առաջաւորներէն պերճունի օգտագործումի կարեւորութիւններուն: 1920-ին նկարիչ Օգենֆանի հետ հիմնեց *L'Esprit Nouveau* պարբերաբերքը, որ պիտի ըլլար խօսնակը *փիւրիզմի*: Մնած 1887-ին՝ մահացաւ 1965-ին: Իր մասին տես՝ Georges Charensol, *Les Grands Maîtres de la Peinture moderne*, Paris, 1967, p. 180-181, Albert Schug, *L'Aventure de l'Art moderne*, Baden-Baden, 1971, p. 124, 202-207 եւ 224, եւ José Pierre, *Le Cubisme*, Lausanne, 1966, p. 122-123, y 174:
106. Այսինքն՝ ընդօրինակել:
107. 1980-ական թուականներուն Միացեալ Նահանգներու մէջ սկսած նարտարապետական շարժում մը, որ փորձեց դասական եւ վերածննդեան նարտարապետութեան ձեւերը երկնափեռներու վրայ եւ տուաւ անոնց ապակեայ տանիքներ ու կոր գիծերու համադրութիւն մը:
108. Ըսել կ'ուզուի՝ հետեւորդութիւն:
109. *Հորիզոն*, 25 Յուլիս 1988, էջ 11:
110. *Հորիզոն*, 1 Օգոստոս 1988, էջ 4:
111. Նոյն:
112. Նոյն:
113. Նոյն:
114. Նոյն, էջ 7:

115. Այժմ՝ Ազատութեան Հրապարակ:
 116. Հորիզոն, 1 Օգոստոս 1988, էջ 7:
 117. Հորիզոնի խմբագրութիւնը գայն կը բարգմանէ «սիրագեղում», որ հիմնովին սխալ է:
 118. Հորիզոն, 1 Օգոստոս 1988, էջ 7:

Ե. Պ.

PASCAL PABOUDJIAN AND HIS WORK

(SUMMARY)

YERVANT BARSOUMIAN

The article is an overall study of the man that Pascal Paboudjian was, his engineering and architectural prodigee, his views on the Armenian past and modern architectural expression and its style, and the innovations he introduced in roof-supporting arcs, columns and pillars in the large-spaced cathedrals and churches, both Armenian and foreign.

The author has divided his study into three major sections of which the first, after giving a short biography of the renowned Armenian architect, gives two lists: of these the first is an enumeration of eight articles in Armenian, French and Italian and published in various periodicals and publications, while the second is a list of the churches, cathedrals and various buildings constructed by Paboudjian.

The list of articles is made of:

- I. The Armenian Sinan The Great and his work (in Armenian);
- II. The Cathedral of Etchmiadzin in the light of recent archeological discoveries (in French);
- III. Some research of the geographical direction of the Armenian basilicas (in Armenian);
- IV. The Armenian architecture in the Armenian Diaspora (in Armenian);
- V. Armeno-Syrian relations from the first century B.C. to the seventh century A.D. (in French);
- VI. The Basilica of Ererouk (in Italian, French and Armenian);
- VII. The mausoleum of Mamakhatun at Terdjan and the monuments of the School of Ani (in French);
- VIII. The multi-storied Armenian martyrium: its origins and influence (in French);

The third section of the study is a compilation from various sources of the Armenian architect's views on Modernist and Post-modernist Movements in world architecture, the artist and his style, modern Armenian churches and cathedrals of the Armenian Diaspora and other buildings in Armenia, and the influence of the Armenian architecture on the world architecture.