

Միջնադարեան Հայաստանի Քաղաքների Առեւտրա - հասարակական Կեդրոնների Ճարտարապետական եւ Քաղաքաշինա- կան Առանձնայատկութիւնները (*)

ԴԱԻԻԹ Գ. ԿԵՐՏՄԵՆՉԵԱՆ

ՊԱՏՄԱ - ԱՇԽԱՐՀԱԳՐԱԿԱՆ ԱԿՆԱՐԿ

Ձարգացած միջնադարեան Հայաստանում, երեսունից աւելի բարդաւաճող քաղաքներում վերելք են ապրել նաեւ նրանց առեւտրահասարակական կեդրոնները: Այստեղ, մասնաւորապէս նորաստեղծ քաղաքներում, բիւրեղացել եւ աւելի հիմնաւորուած ձեւակերպում են ստացել նախորդ ժամանակաշրջաններում գոյութիւն ունեցող կեդրոնների ճարտարապետական՝ յատկազօծային ծաւալա-տարածական եւ քաղաքաշինական գործառական (ֆունկցիոնալ) տեղաբաշխման սկզբունքները:

Հայկական քաղաքների տնտեսական վերելքի, արտադրողական ուժերի աճի եւ նրանց ներքին կեանքի բարդաւաճման մասին եղած բազմաթիւ տեղեկութիւնները միաժամանակ արտացոլում են՝ քաղաքների կեդրոնական համալիրների իրավիճակը: Յովհաննէս Դրասխանակերտցին վկայում է, որ այն օրերին Աստուած բարեհաճ վերաբերուեց Հայաստան աշխարհին, պատսպարեց եւ յաջողութիւն

* Առյճ խորագրով հրատարակուող աշխատասիրութիւնը առաջին մասն է մեծագրութեան մը, նուիրուած՝ Միջնադարեան Հայաստանի Հիւսիսային Մայրուղիի, Հարաւային Մայրուղիի, միջանկեալ ճանապարհներու եւ Հայկական Կիլիկիոյ քաղաքներու առեւտրական-հասարակական կեդրոններու ուսումնասիրութեան:

չնորհեց ամէն տեսակի բարի գործերում: Ամէն մարդ բնականեց իր ժառանգութեան մէջ, եւ սեփականելով իր երկիրը՝ տնկեց այգիներ ու աճեցրեց ձիթենիներ եւ այլն¹:

Արար մատենագիրները յաճախ են հաղորդում Հայաստանի նորած քաղաքների մասին: Նրանցից Իպն Ֆազիհը² եւ Եագուտ էլ Համուլին³ վկայակոչելով Իպն Ֆաթիհ էլ Իսպահանու յիշատակութիւնը, նշում են, որ չորս Արմենիաները՝ ընդարձակ, առատ, բազմամարդ եւ շատ շէնքերով կառուցուած մի երկիր են, այստեղ կան 318 նահանգային միաւորումներ, որոնցում գոյութիւն ունեն 18000 մեծ ու փոքր բնակավայրեր: Թէ որքանով են ճշգրիտ թուային վերջին տեղեկութիւնները՝ դժուար է ասել, բայց նրանք վկայում են, որ տուեալ ժամանակաշրջանում Հայաստանում կային մեծ թիւով քաղաքներ, առ երաշխիք երկրում տիրող խաղաղ պայմանների:

Բազրատունեաց տոհմի պատմագիր՝ Ասողիկը (Սեփանոս Տարօնացին) մատնանշելով Սմբատ Ա.ի եւ Աշոտ Ողորմածի ժամանակները, վկայում է, որ Հայոց աշխարհում շէնութիւն էր եւ խաղաղութիւն, «Ազարակաց աւանացեալ եւ աւանաց քաղաքացեալ բազմամարդութեամբ եւ ընչեղութեամբ» շարունակում է պատմիչը⁴: Տարօնացու այս դրոյթը, ազարակները՝ աւանների, եւ աւանները քաղաքների վերածելու մասին, ունի սոցիալական հիմքեր, որ վկայում է աւատապետական հասարակարգում դասակարգային շերտաւորմամբ պայմանաւորուած քաղաքաշինութեան եւ ճարտարապետութեան զարգացումը:

Առեւտրի աշխուժացումը զարգացած միջնադարում (Բազրատունեաց եւ Ռուբինեանների, ապա՝ Ջաքարեանների օրօք), նպաստում էր նորանոր քաղաքների առաջացմանը (Անի, Կարս, Արծն, Լոռի, Երազզաւորս, Մանազկերտ, Մուշ, Սլաթ, Կապան...) եւ հնների (Կարին, Դուլին, Նախճաւան, Վան, Բաղեշ, Նիբրկերտ, Սիս, Մսիս, Այաս, Տարսոն, Կոռիկոս, Ալայա, Սիդէ, Աղալիա...), վերստին ծաղկմանը՝ նրանց էլ աւելի ներգրամմանը միջազգային տարանցիկ առեւտրում:

Յիշատակուած քաղաքները, միջազգային առեւտրին մասնակ-

1. Յովհաննէս Կաթողիկոս Դրասխանակերտցի, Պատմութիւն, Երուսաղէմ, 1867, էջ 250-251:

2. ابن الفقيه . احمد بن محمد المذاني ، كتاب البلدان ، لندن بريل ، ١٣٠٢ هـ ، ص ١٣٤
3. ياقوت الحموي ، معجم البلدان ، الكتاب الاول ، لايزينغ ١٩٢٤ ، ص ٢٢٣

4. Ստեփանոս Տարօնացի, Պատմութիւն Տիեզերական, Ս. Պետերբուրգ, 1885, էջ 161:

ցում էին ոչ միայն օտարերկրեայ ապրանքների փոխանակմամբ, այլ նաև սեփական արտադրանքով⁵: Ուստի, միջնադարեան քաղաքի արտադրութեան աղբիւր հանդիսացող արհեստագործութիւնը բուն դարգացում էր ապրում եւ բաղմամբիւղաւորում: Տեղի էր ունենում արտադրողականութեան եւ ապրանքային պահանջարկի անհամատեղելի աճ, որտեղ առեւտուրը արդէն դարձել էր ինքնուրոյն դրաղմունք⁶: Քաղաքները ողողուել էին առեւտրական եւ արհեստաւորական շարքերով, ու նրանց օժանդակ տարբեր հասարակական շէնքերով⁶:

Հասարակութեան եւ քաղաքային ներքին կեանքի այսպիսի զարգացման օրինաչափութիւնը՝ բերում էր նաև կեղրոնների քաղաքաշինական սահմանների անխուսափելի ընդարձակում, մի հանդամանք, որ հաղորդում էր նոր որակ աւատապետական քաղաքների յատակադձային գործառական կազմաւորմանը: Եթէ նախորդ ժամակաշրջաններում քաղաքների յատակադձային յօրինուածքում իշխող (դոմինանտ) գործառական դերը ունէր պաշտպանական կեղրոն՝ ամբողջ կամ միջնաբերդը, իսկ արդի ժամանակներում բնակելի տարածքները (արուարձանները), ուսումնասիրուող դարերում այդ դերը ստանձնում էին քաղաքների առեւտրահասարակական համալիրները:

Նախքան անցնելը առանձին քաղաքների կեղրոններին՝ քաղաքաշինական տեղաբաշխման եւ ճարտարապետական յօրինուածքի հարցերի լուսարանմանը, նշենք, որ ուսումնասիրութիւնը կատարում ենք ըստ Հայաստանով անցնող միջազգային առեւտրական ճանապարհների:

ՀԻՒՍԻՍԱՅԻՆ ՄԱՅՐՈՒՂՈՒ ՔԱՂԱՔՆԵՐՈՒՄ

Այս մայրուղին անցնելով Արարատեան դաշտավայրից դէպի Սեւ Մովրի մատոյցները (հիւսիսային ուղղութեամբ) եւ Փոքր Ասիայի վրայով դէպի Միջերկրականի օփերը (արեւմտեան ուղղու-

5. Յ. Մամանդեան, Հնագոյն ժամանակների Համալսարհային Առևտրի Հետ Ունեցած Հայաստանի Քաղաքների եւ Առևտրի Կապերի Մասին, Երևան, 1954, էջ 369 (ռուսերէն):

6. Նոյնը, էջ 368:

7. Տես՝ Վ. Ա. Աբրահամեան, Հայ Համաբուրժիւնները Անդրկովկասի Քաղաքներում, Երևան, 1971, էջ 21-28:

8. Վ. Մ. Յարութիւնեան, Միջնադարեան Հայաստանի Քարաւանատները եւ Կամուրջները, Երևան, 1960, էջ 5-10:

թեամբ), կապում էր այս ժամանակաշրջանի Հայաստանի՝ ըստ Յ. Մանանդեանի որակման, թափառող (յարափոփոխ) մայրաքաղաքները՝ Դուինը, Անին, Լոռին, Կարսը, Արծնը, Կարինը, Երզնկան նաև յիշեալներից նուազ նշանակութիւն ունեցող Բաբերդը:

Վաղ միջնադարեան Հայաստանի մայրաքաղաք Դուինին (Դուինի քաղաքաշինական և ճարտարապետական բարդաւաճումը հիմնականում տեղի ունեցաւ վաղ միջնադարում: Դա դուրս է մնում մեր ուսումնասիրութեան ժամանակագրական սահմաններից), միջնադարում և զարգացած միջնադարում փոխարինում է Բաղրատունիների մայրաքաղաք Անին:

Անի — (գծ. 1): Հայ ժողովրդի պատմութեան մէջ ունեցաւ անզնահատելի նշանակութիւն, որպէս աշխարհիկ և եկեղեցական ճարտարապետութեան կազմաւորման ու զարգացման կարեւորագոյն օրրան, որպէս հայկական քաղաքաշինական կուլտուրայի իւրայատուկ մի օրինակ⁹, նոյնպէս բազկացած՝ միջնաբերդից, բերդաքաղաք Շահաստանից և արուարձաններից:

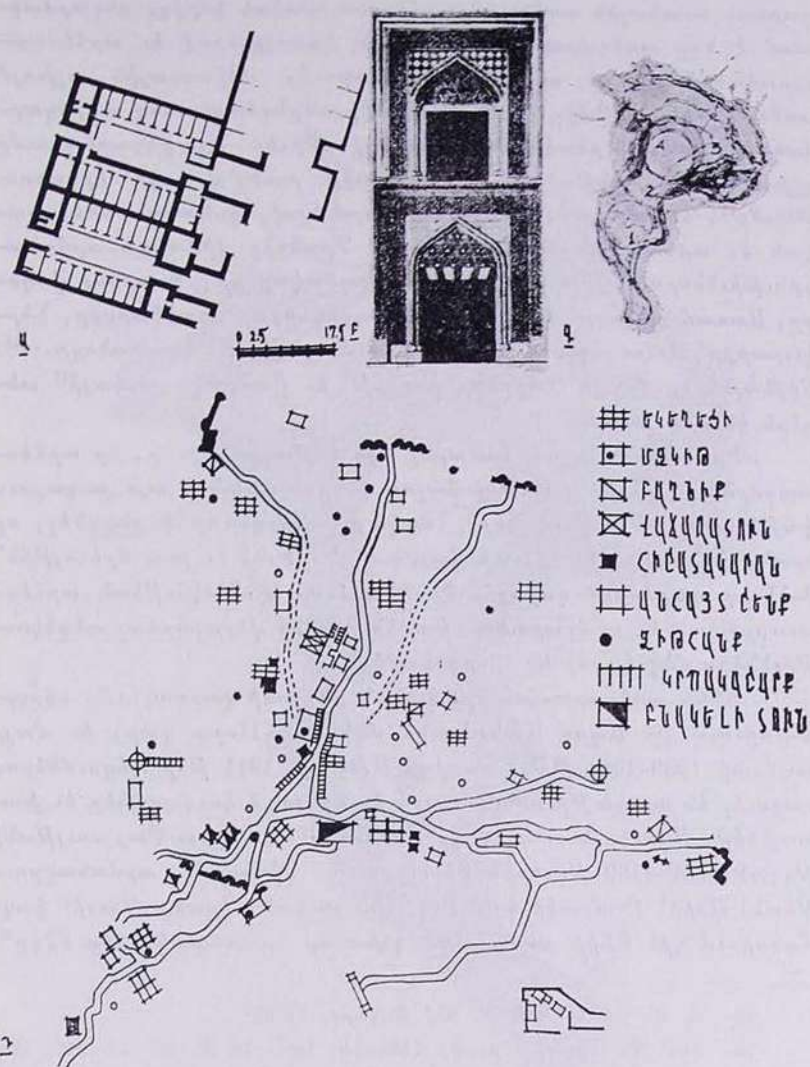
Քաղաքի զարգացման վրայ լրիւ չափով տարածւում է Ստեփանոս Տարօնացու «աւանաց քաղաքացեալ» յայտնի բանաձեւը, նկատի ունենալով Առաքելոց եկեղեցու շրջապատում (1893, 1904, 1912 թթ.) կատարուած հնագիտական պեղումներով բացայայտուած հին եկեղեցու և բնակարանների մնացորդները, որոնց առկայութիւնը թոյլ են տուել թ. թորամանեանին եզրակացնել՝ որ Անին նախքան մայրաքաղաք դառնալը (961 թ.), նրա տեղում 6-7-րդ դարերում գոյութիւն է ունեցել աւանային բնակավայր¹⁰: Այսինքն, Անիի առևտրա-հասարակական յայտնի կեդրոնը զարգացել է աւանային արհեստաւորական կորիզից: Այստեղ, արդէն 9-10-րդ դարերի սահմանագլխին կային բազմաթիւ կուղպակներ (արհեստանոց խանութներ), որոնց մասին տեղեկանում ենք՝ Գրիգոր Սուփանի 901 թուակիր վիմական արձանագրութիւնից, փորագրուած Մաքենացոց վանքի պատերից մէկի վրայ¹¹:

Զարգացած միջնադարում, յատկապէս 10-րդ դարից՝ Բաղրատունեաց Հայաստանում տեղի ունեցող առևտրի ծաղկումը, իր առաւել լիարժէք արտայայտութիւնն է գտնում նաև նրա նորաստեղծ մայրաքաղաքում: Այստեղ գոյութիւն ունեցող վաղ միջնա-

9. Վ. Մ. Յարութիւնեան, Անի Քաղաքը, Երևան, 1964, էջ 3:

10. Թ. Թորամանեան, Նիւթեր Հայկական ճարտարապետութեան Պատմութեան, Բ. հտր., Երևան, 1948, էջ 267:

11. Վիմական Տարեկիր, կազմեց Կ. Կոստանեանը, Ս. Պետերբուրգ, 1913, էջ 5:



Գծ. 1:— Անի ֆաղափի եւ նրա առեւտրա-հասարակական կեդրոնի սխեմատիկ յատակագիծը: Ա. Վաճառատան յատակագիծը: Բ. Վաճառատան գլխավոր մուտքի վերակազմութիւնը: Գ. Քաղափի գործառական տեղաբաշխումը: Դ. Առեւտրա-հասարակական կեդրոնի սխեմատիկ վերակազմութիւնը:

դարեան աւանային առեւտրա-արհեստաւորական կորիզը ընդարձակ-
ւում է նոր առեւտրա-հասարակական կառոյցներով եւ արհեստա-
ւորական թաղերով, որպէսզի բաւարարուէր միջազգային աշխոյժ
առեւտրի պահանջները եւ ապահովուէր անընդհատ աճող ու ընդար-
ձակուող քաղաքի բնակիչների մատչելիութիւնը: Այս ընդարձակումը
գլխաւորապէս ընթանում էր քաղաքի բուն փողոցի երկարու-
թեամբ¹², հետագայում ենթաճիւղաւորուելով զանազան առեւտրա-
կան եւ արհեստաւորական թաղերի: Դրանցից վիմական արձանա-
դրութիւններում յիշատակւում են՝ Կօշկակարոցը, Դարբնոյ փողո-
ցը, Մառաճ փողոցը, Բազմոցը, Նալպրնդնոցը, Գղակկարոցը, Ներ-
կարարքը, Լարարքը, Չիթահանքը, Ջաղացքը, Կատրմոնոցը...¹³:
Յիշեալներից միայն Դարբնոյ փողոցի¹⁴ եւ Բամբակի շուկայի¹⁵ տե-
ղերն են մեզ յայտնի:

Իրաւացի պէտք է համարել այն ենթադրութիւնը, որ արհես-
տագործութեան եւ առեւտրի խոշոր կեդրոն դարձած այս քաղաքում
կային բազմաթիւ շուկաներ (սակայն հարկաւոր է ընդգծել, որ
նրանք խմբաւորուել էին մի վայրում, Կ. Դ.), եւ ըստ երեւոյթին՝
9-11-րդ դարերում գոյացել էին կարեւոր նշանակութեան արհես-
տաւորական եւ առեւտրական թաղեր, որոնց վերաբերեալ տեղեկու-
թիւնները մեզ հասել են 13-րդ դարից¹⁶:

Անիի առեւտրա-հասարակական կեդրոնի զարգացումը սկզբը-
նաւորւում էր Ապու Մա՛մբանի մզկիթի (11-րդ դար) եւ մայր
տաճարի (989-1001 թթ.) մօտից: Այստեղ, 1911 թ.ի պեղումներով
բացուել են զգալի թիւով միայարկ եւ երկյարկ կուղպակներ եւ խա-
նութներ: Միեւնոյն տեղում էր գտնւում նաեւ (ըստ Քայ սուլթանի
թողած 1198-1199 թուերին վերագրուող վիմական արձանագրու-
թեան) Անիի՝ Բամբակի կամ Ուղտերի շուկան: Դրանք միասին կազ-
մաւորում էին Անիի քաղաքային գլխաւոր հրապարակներից մէկը¹⁷:

12. Վ. Մ. Յարութիւնեան, *Անի Քաղաքը*, էջ 31:

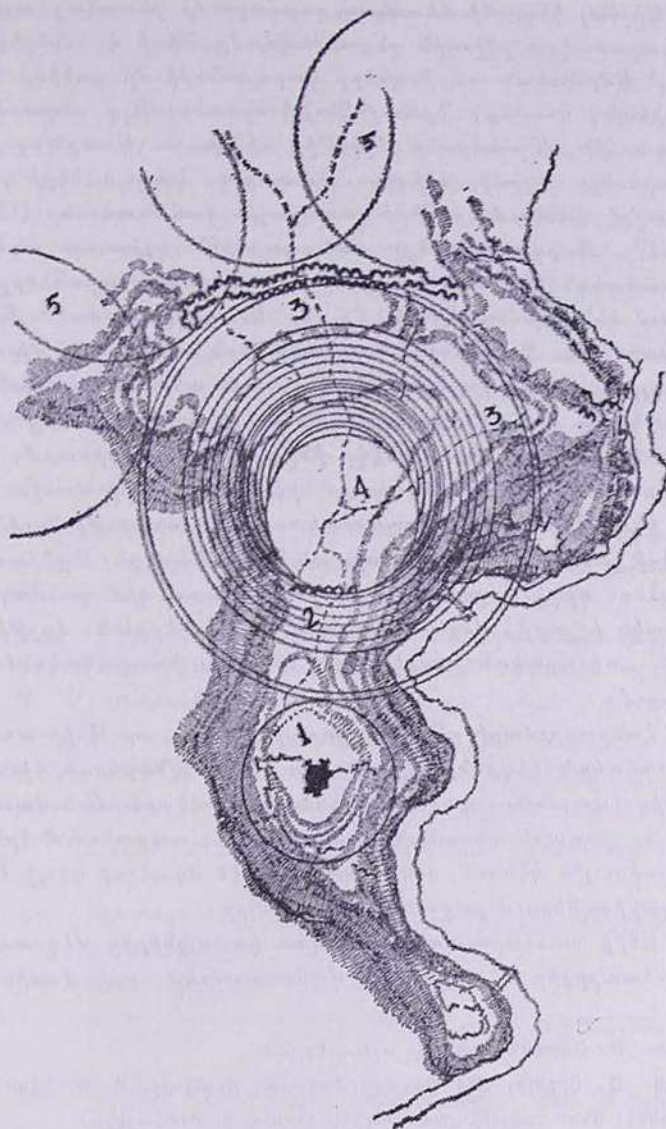
13. Տես՝ Ղ. Ալիշան, *Շիրակ*, Վեներիկ, 1887, էջ 25, 63, 72, 117, 119, 123:

14. *Վիմական Տարեգիր*, էջ 241:

15. Լ. Գ. Գիւզալեան, *Անիի Քայ Սուլթան Շեհտատէի Պարսկերէն Արձա-
նագրութիւնը*, «Փոզովածու՝ նուիրուած Ակադ. Ն. Մառի», Մոսկուա-Լենինկրաւ,
1935, էջ 633 (ռուսերէն):

16. Բ. Ն. Առաքելեան, *Քաղաքները եւ Արհեստները Հայաստանում Թ-ՃԳ. Դարեր*, Բ. հտր., Երեւան, 1964, էջ 69 եւ 102:

17. Ն. Մառ, *Անի Քաղաքի Մատենագրական Պատմութիւնը եւ Պեղում-
ները Քաղաքավայրում*, Լենինկրաւ, 1943, էջ 93 (ռուսերէն):



Անի ֆաղափի գործառական տեղաբաշխումը. 1 - Միջնաբերդ, 2 - Հին ֆաղափ, 3 - Նոր ֆաղափ, 4 - Առետրա-արհեստական կեղ-րան, 5 - Արուարձաններ:

Յիշեալ կեդրոնի հետագայ զարգացումը յատկապէս ծաւալատարածական բջջային ընդարձակմամբ տեղի է ունեցել Ղէպի հիւսիս՝ Սմբատեան պարիսպների դարպասների մի քանիսը (Աւագ, Երեւանեան, Կարուց, Դընոյ Գայլիձորեան)։ Այդ ընդարձակման ճանապարհին, Մամբրանի մզկիթից հիւսիս եւ Առաքելոց եկեղեցուց արեւելք, Կարմիր եկեղեցու եւ տարբեր կուղպակների զուգակցութեամբ՝ գտնուում էր Անիի քաղաքային վաճառատունը (12-13-րդ դարեր)՝¹⁸։ Զարգացման այդ ճանապարհին՝ գլխաւոր առեւտրահասարակական կեդրոնից Ղէպի նշուած քաղաքապարիսպները յիշատակուում են՝ ձիթհանքեր¹⁹ եւ մի միլ (Աւագ դրան մօտ)²⁰։ Բաղնիքներ՝ Կարուց եւ Գայլիձորեան դարպասների մօտ²¹ նաեւ մի ուրիշը՝ Անիի գլխաւոր հրապարակում²²։ Վիճական արձանագրութիւններում յիշատակուող փնդուկները եւ հնգից աւելի խանապարները²³, զանազան առեւտրական շէնքեր՝ մէկը ինչպէս նշուեց վերեւում, Կից էր Մամբրանի մզկիթին, մի ուրիշը նրա դիմաց, որի մասին հանդիպում ենք հետեւեալ նուիրատուական արձանագրութիւնում՝ «ՈՄԸ (1209)–ի յամս Աստուածապատիւ տն Սարգսի, որդոյ Ապիրատին, ես Խաչերեսս, որդի Աբրահամու Լաւրեցի, ետու զիմ գանձադինեթն կուղպակն ի շարի, վեց ի վերեւն եւ մին ի ներքեւն, մզքթին ընդ Ղէմ»²⁴։ առեւտրական շարքեր եղել են նաեւ ծոպուկակում եւ այլ տեղերում։

Հանրագումարի բերելով կարելի է ասել, որ Անիի առեւտրահասարակական կեդրոնը սկզբնաւորուելով միջնաբերդի հիւսիսային փեշերից (պայմանաւորուած ապրանքամատակարարման մատչելիութեան եւ քաղաքի տեղանքի գործօններով), տարածուում էր քաղաքի հիւսիսային կէսում, անխուսափելիօրէն ձգտելով Ղէպի Սմբատեան պարիսպներում բացուող դարպասները։

Անիի առեւտրահասարակական կառոյցներից մեզ առանձնապէս հետաքրքիր է՝ երկարահասակ վաճառատունը, որի մասին բարե-

18. Թ. Թորամանեան, *նշ. աշխ.*, էջ 350։

19. Յ. Օրբելի, *Անի Քաղաքի Համառոտ Ուղեցոյց*, Ս. Պետերբուրգ, 1910 (ռուսերէն)։ Տես՝ քաղաքի յատկագիծը եւ նրա բացատրագիրը։

20. Ս. Ա. Աւագեան, *Վիճական Արձանագրութիւնների Բառաքնութիւն*, Երեւան, 1978, էջ 203-204։

21. Յ. Օրբելի, *Անի Քաղաքի Համառոտ Ուղեցոյց*։

22. Ղ. Ալիշան, *Շիրակ*, էջ 82։

23. Բ. Ն. Առաքելեան, *Քաղաքները եւ Արհեստները...*, Բ. հտր., էջ 50։

24. Կ. Յ. Բասմաչեան, *Հայերէն Արձանագրութիւնք Անոյ, Բաղնայրի եւ Մամբրանոյ*, Փարիզ, 1931, էջ 144։

բախտաբար պահպանուել են բաւականին տուեալներ: 1908 թ.ին պեղուած, 12-13-րդ դարերին վերադրուող այս կառոյցի շուրջ գոյութիւն ունի տարակարծութիւն: Ըստ Ն. Յ. Մառի եւ Յ. Օրբելու՝ շէնքը համարուում է հիւրատուն²⁵, իսկ Թ. Թորամանեանը մեկնաբանում է այն հետեւեալ ձեւով՝ «Ձոյգ վաճառատները շատ հետաքրքրական են իրենց ներքին ընդարձակ բաղով եւ երկյարկանի շուրջանակի փոքր սենեակներով, որոնք առանձին խանութներ էին, հաւանաբար, ինչպէս որ այժմ ալ շատ կան նոյն ձեւերով խաներ Տաճկաստանի եւ Պարսկաստանի քաղաքներուն մէջ: Ներսի կողմէն ոչ նուազ վայելուչ էր վաճառատունը իր գեղեցիկ մոյլուններով շրջապատուած դռներով, գոյնզգոյն իրարու մէջ հագցուած դռների ճակատներով: Ինձի կը թուի, թէ զոյգ վաճառանաց փողոցին վրայ տակաւին որոշ չափով պահուած կան նմանօրինակ շէնքեր, որոնց պեղումը խիստ շահեկան նորութիւններ պիտի տայ անեցուց առեւտրական կամ վաճառականական կեանքի մասին»²⁶:

Շէնքն իր յատկագծային յորինուածքով նման է բազալտը կարաւանատներին, գլխաւոր մի տարբերութեամբ, որ նա դատարկումի (էվակուացիոն) տեսակէտից լուծուած է միջանցիկ, մի հանդամանք, որ չի հանդիպում իջեւանատների յատկագծային յորինուածքներում, եթէ բաղդատութեան մէջ դնենք՝ էրդմանի, Հոկի, Տեքսիյէի, Վ. Մ. Յարութիւնեանի եւ Խալիփախէանի²⁷ աշխատութիւններում տեղ գտած օրինակների հետ: Դրանք մեծամասամբ ունեն՝ միամուտք, փակ յատկագծային լուծում: Համոզեցուցիչ է թուում, որ յատկագծային այդպիսի միջանցիկ յորինուածքը մարդկանց շարժման հոսքը կազմակերպելու նկատառումներով աւելի բը-

25. Ն. Մառ, *Անի Քաղաքի...*, էջ 130-132, եւ Յ. Օրբելի, *Ընտիր երկեր*, Երեւան, 1963, էջ 114 (առւերէմ):

26. Թ. Թորամանեան, *Եւ. աշխ.*, էջ 350:

27. Տես՝ ներքոյիշեալ աշխատասիրութիւններում տեղ գտած կարաւանատները:

ա. K. Erdmann, *Das Anatolischen Karavansaray des 13 Jahrhunderts*, Berlin, 1961.

բ. J. Hoag, *Islamic Architecture*, New York, 1967.

գ. Ch. Texier, *Description de l'Arménie et Pars*, Paris, 1865.

դ. Վ. Մ. Յարութիւնեան, *Քարաւանատները եւ կարմուրջները Հայաստանում*:

ե. Յ. Խալիփախէան, *Հայաստանի Աշխարհիկ Ճարտարապետութիւնը (քաղկեղի եւ հասարակական շէնքեր)*, Մոսկուա, 1971, էջ 185-209 (առւերէմ):

բախտարար պահպանուել են բաւականին տուեալներ: 1908 թ.ին պեղուած, 12-13-րդ դարերին վերագրուող այս կառոյցի շուրջ գոյութիւն ունի տարակարծութիւն: Ըստ Ն. Յ. Մառի եւ Յ. Օրբելու՝ շէնքը համարոււմ է հիւրատուն²⁵, իսկ Թ. Թորամանեանը մեկնաբանում է այն հետեւեալ ձեւով՝ «Ձոյգ վաճառատները շատ հետաքրքրական են իրենց ներքին ընդարձակ բակով եւ երկյարկանի շուրջանակի փոքր սենեակներով, որոնք առանձին խանութներ էին, հաւանաբար, ինչպէս որ այժմ ալ շատ կան նոյն ձեւերով խաներ Տաճկաստանի եւ Պարսկաստանի քաղաքներուն մէջ: Ներսի կողմէն ոչ նուազ վայելուչ էր վաճառատունը իր գեղեցիկ մոյուրներով չրկապատուած դռներով, գոյնզգոյն իրարու մէջ հազցուած դռների ճակատներով: Ինծի կը թուի, թէ զոյգ վաճառանաց փողոցին վրայ տակաւին որոշ չափով պահուած կան նմանօրինակ շէնքեր, որոնց պեղումը խիստ շահեկան նորութիւններ պիտի տայ անեցուց առեւտրական կամ վաճառականական կեանքի մասին»²⁶:

Շէնքն իր յատկագծային յորինուածքով նման է բակաւոր կարաւանատներին, գլխաւոր մի տարբերութեամբ, որ նա դատարկումի (էվակուացիոն) տեսակէտից լուծուած է միջանցիկ, մի հանգամանք, որ չի հանդիպում իջեւանատների յատկագծային յորինուածքներում, եթէ բաղդատութեան մէջ դնենք՝ էրդմանի, Հոկի, Տեքսիէի, Վ. Մ. Յարութիւնեանի եւ Սալփախչեանի²⁷ աշխատութիւններում տեղ գտած օրինակների հետ: Իրանք մեծամասամբ ունեն՝ միամուտք, փակ յատկագծային լուծում: Համոզեցուցիչ է թուում, որ յատկագծային այդպիսի միջանցիկ յորինուածքը մարդկանց շարժման հոսքը կազմակերպելու նկատառումներով աւելի բը-

25. Ն. Մառ, Անի Քաղաքի..., էջ 130-132, եւ Յ. Օրբելի, Ընտիր Երկեր, Երեւան, 1963, էջ 114 (առւերէմ):

26. Թ. Թորամանեան, նշ. աշխ., էջ 350:

27. Տես՝ Անրի Երեւանի աշխատասիրութիւններում տեղ գտած կարաւանատները:

ա. K. Erdmann, *Das Anatolischen Karavansaray des 13. Jahrhunderts*, Berlin, 1961.

բ. J. Hoag, *Islamic Architecture*, New York, 1967.

գ. Ch. Texier, *Description de l'Arménie et Pars*, Paris, 1865.

դ. Վ. Մ. Յարութիւնեան, Քարաւանատները եւ կարմուրջները Հայաստանում:

ե. Յ. Խալփախչեան, Հայաստանի Աշխարհիկ Ճարտարապետութիւնը (Ընտելեւ եւ հասարակական շէնքեր), Մոսկուա, 1971, էջ 185-209 (առւերէմ):

նորոչ է առեւտրի գործարքը կազմակերպող շէնքերում՝ Փոքր Ասիական բեղեւոյթներում կամ Միջին Ասիական գմբէթաւոր սրահներում :

Ուսումնասիրուող կառոյցի առեւտրական գործառնութիւնը աւելի ակնառու է դառնում, եթէ աւելացնենք, որ կուղպակներէ կամարակապ բացուածքներում դռներ չեն դրուել եւ սենեակներից մի քանիսը ունեցել են նկուղներ, որոնք որպէս պահեստ բնորոչ են առեւտրական շէնքերին²⁸ : Այսպէս, վերոյիշեալ տեղեկութիւնները հաւաստիացնում են բախաւոր առեւտրական շէնքերի առկայութիւնը Անիի առեւտրա-հասարակական կեդրոնում, որպէս նրա առեւտրի յատկացուած շէնքերի երկրորդ տիպը : Ենթադրուած բարձր գեղագիտական արժանիքների մասին են երաշխաւորում՝ Թ. Թորամանեանի կողմից չափազրուած նրա քանդակային մանրամասները եւ շքամուտքի վերակազմութիւնը :

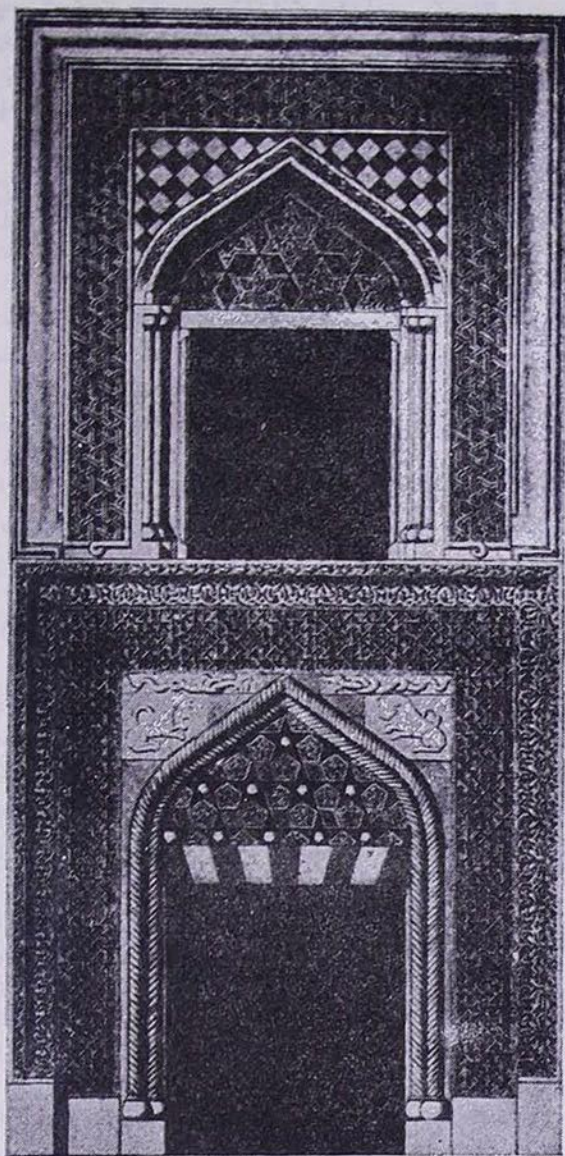
Հետազոտութեան ընթացքին քննարկուած շէնքերն իրենցից ներկայացնում են բաւականին հարուստ տիպարանական տեսակաւորում, որոնց զբաղեցրած ընդարձակ տարածքն ու քանակը վկայում են, որ յանձինս Անիի, ունենք՝ միջազգային նշանակութեան եւս մի հանգրուանային առեւտրա-հասարակական կեդրոն, համազօր՝ Դըււինին, Կարինին, եւ Կիլիկեան Այասին :

Անիի առեւտրա-հասարակական համալիրում գտնուող կենցաղային, արտադրական, իջեւանային եւ առեւտրական շէնքերի հարուստ տեսականին, գործառական սերտ կապերով կազմակերպում էին միջնադարեան առեւտրական կեանքը, ստեղծելով կառոյցների համախառը զուգադրումով կազմուած, առեւտրի որոշ տեսակի մէջ մասնազիտացուած առեւտրա-հասարակական բջջային խմբաւորումներ՝ արտայայտուած մերթ անկանոն, փոքր հրապարակային դասաւորութեամբ (ինչպէս Իգաձորեան դարպասի մօտ եղած երկու եկեղեցիները, բաղնիքը եւ ձիթհանքը՝ առեւտրական այլ կառոյցների հետ միատեղ, կամ վաճառատունն Առաքելոց եկեղեցու եւ Մա՛ամրանի մզկիթի հետ միասին), մերթ կառոյցների թաղային (զուկակային) դասաւորութեամբ (ինչպէս վաճառատունն կարմիր եկեղեցու եւ առեւտրական շարքերի հետ, հաւանաբար ծոպուկակն իր կուղպակներով²⁹, արհեստաւորական թաղերում յիշատակուող խանապարն իր կուղպակներով...) :

Թաղային եւ հրապարակաձեւ յորինուածքի առեւտրա-հասարակական բջիջները, զուգահեռ քաղաքի ընդարձակմանը, յաջորդա-

28. Բ. Ն. Առաքելեան, Քաղաքները եւ Արհեստները..., Բ. հտր., էջ 49 :

29. Վիմական Տարեգիր, էջ 61 :



Անի Բաղաբի վանատան գլխաւոր մուտքը (վերակազմու-
քիւն) :

կան դասաւորութեամբ ստեղծում էին՝ ըստ նիւթական աղբիւրի տեղաբաշխուած շուկաների մի փունջ, որոնք ելնելով քաղաքի տեղանքից՝ այստեղ զարգացել են զծային օրինաչափութեամբ, հանդիսանալով միջնադարեան Հայաստանի առեւտրա-հասարակական համալիրների կարեւորագոյն օրինակներից մէկը:

ԼՈՌԻ ԲԵՐԴԸ (Լոռէ) — (զծ. 2): Հիմնուելով իրրեւ բերդ, 11-րդ դարի կէսերին աճում եւ թաղաւորանիստ քաղաք է դառնում: Նրա մասին Յ. Մանանդեանը նշում է, որ Ձորագետի հետ միասին խոշորագոյն դեր կատարեցին հայկական կեանքում³⁰:

Տեղում զիտելով այս բերդի մնացորդները, — ասում է Բ. Ն. Առաքելեանը, — զժուար չէ համոզուել, որ պարսպապատը սկզբից եւեթ կանգնեցուել է Ձորագետի եւ Միսխանա գետակի միացմամբ կազմուած եռանկիւնի հրուանդանի հիմքի այն մասում, որը ամենից նեղ է: Պարսպապատի ներսում մնում էր բաւականաչափ ընդարձակ տարածութիւն, որտեղ կարող էր առաջանալ Լոռէ աւանը³¹: Ճարտարապետութեան պատմարան Վ. Մ. Յարութիւնեանը 60-ական թուականների քաղաքի ուսումնասիրութեան հաշուետու յօդուածում հաղորդում է, որ քաղաքը զգալի տարածութիւն էր բռնում Ձորագետի եւ Միսխանա գետակի միջեւ ընկնող հրուանդանի վրայ, իր յատակազօնով յիշեցնելով Անի քաղաքը³²:

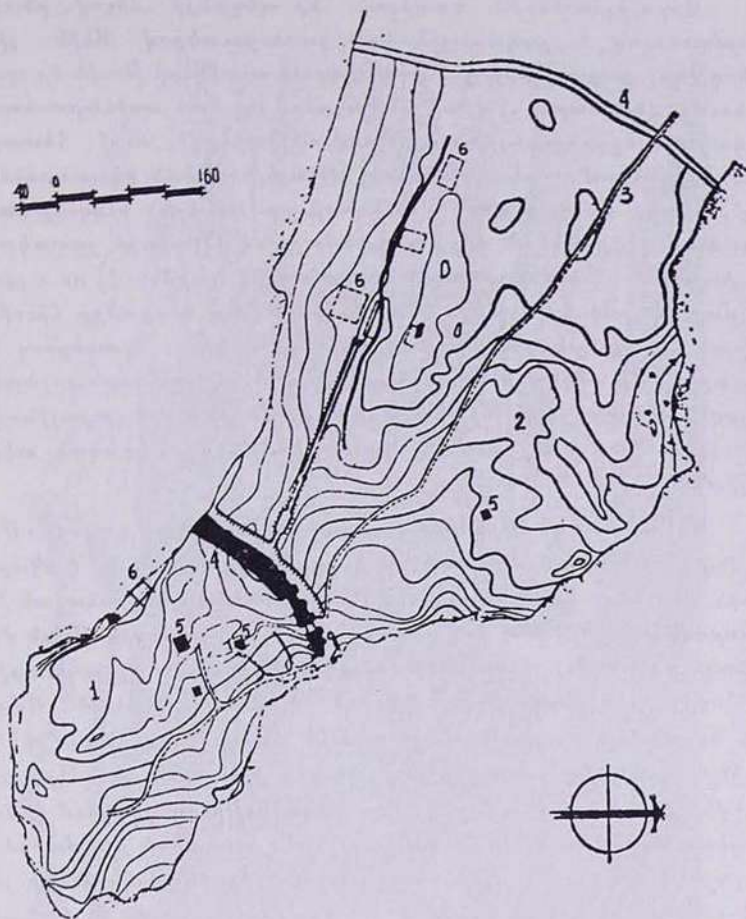
Բերդաքաղաքի տարածքում այժմ կիսաւեր վիճակում պահպանուել են զանազան հասարակական բաղնիքների, պաշտամունքային եւ արտադրական (ծիթահանքերի) շէնքերի հետքերը: Այստեղ կատարուող հնագիտական պեղումների (զարգացած միջնադարի ժամանակաշրջանին վերաբերող) շերտազրութիւնը ցոյց է տալիս, տեղում պատրաստուած բազմաթիւ արհեստագործական մնացորդներ, որոնք իրենց զուգահեռները ունեն Դուինում, Գառնիում, Անիում... եւ այլ քաղաքներում³³: Լոռէի հիւսիսային կողմում մնացած միակ դարպասից դէպի միջնաբերդի ուղղութիւնը, ընկալելի են ճանապարհահետքեր, որոնք իրենց չափերով յուշում են գլխաւոր փողոցի առանձնայատկութիւնները:

30. Յ. Մանանդեան, *Քննական Տեսութիւն Հայ Ժողովրդի Պատմութեան*, Գ. հտր., Երեւան, 1952, էջ 127-128:

31. Բ. Ն. Առաքելեան, *Քաղաքները եւ Արհեստները Հայաստանում Թ-ԺԳ. Դարեր*, Ա. հտր., Երեւան, 1958, էջ 82:

32. Վ. Մ. Յարութիւնեան, *Լոռի-Բերդ Բաղաքը*, «Պատմա-Բանասիրական Հանդէս», 1962, քիւ 3, էջ 61:

33. Ի. Ղարիբեան, *Լոռէ Բաղաքի Պեղումները*, «Բանբեր Երեւանի Համալսարանի», 1969, քիւ 1, էջ 265-266:



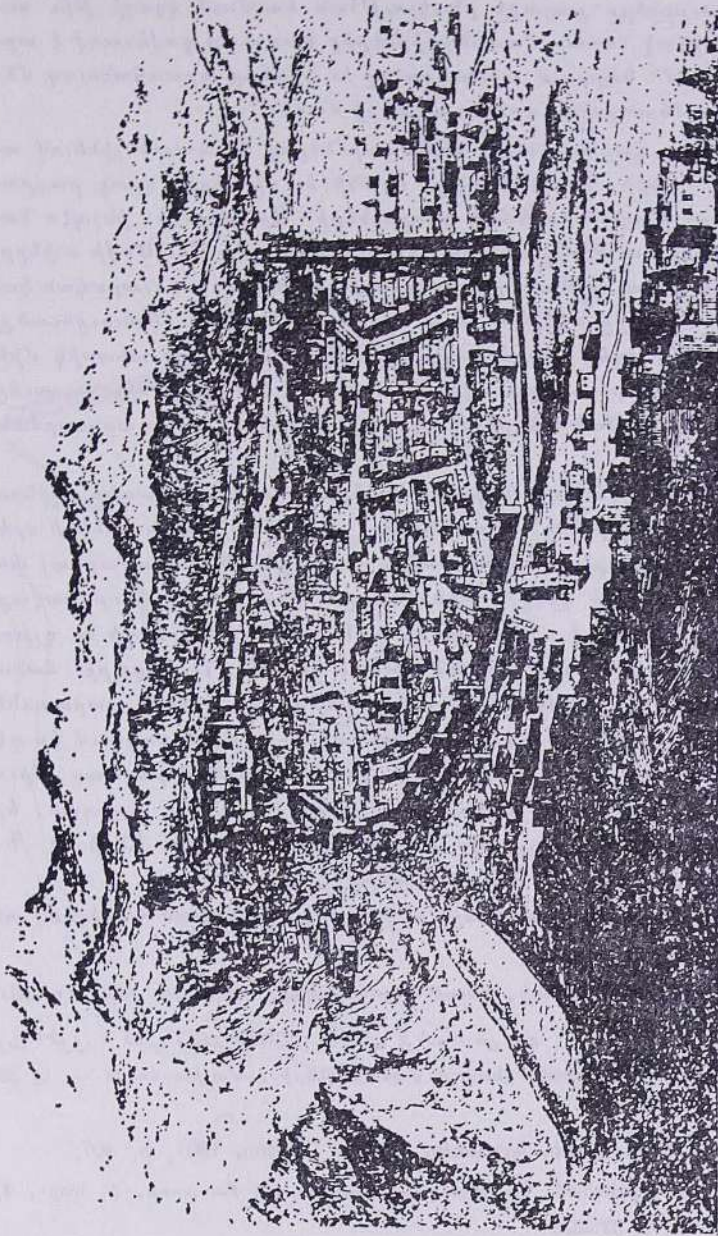
Գծ. 2.— Լոհի բերդաֆաղաֆի յատակագիծը: 1. Միջնաբերդ, 2. Բերդաֆաղաֆ, 3. Գլխաւոր փողոց, 4. Պարսպապատեր, 5. Պեղուած շէնքեր, 6. Չպեղուած շէնքեր:

Վերոյիշեալներէց դատելով, իր տեղանքի ձեւով, բնական պայմաններով եւ քաղաքաշինական կառուցուածքով՝ Անին յիշեցընող Լոռի քաղաքը նոյնպէս քաղաքացած ականների թուին էր պատկանում: Հետեւաբար, պիտի ենթադրել, որ նրա առեւտրա-հասարակական կեդրոնը սկզբնաւորուելով միջնաբերդի շուրջ, հետագայում ապրանքամատակարարման եւ մատչելիութեան նկատառումներով, կարող էր դարգանալ ամենադիւրամտչելի ուղղութեամբ, դրաւելով կեդրոնական դիրք բնակավայրում: Քաղաքի յատակագիծի փոքր ինչ ուսումնասիրութիւնը համոզիչ է դարձնում, որ այդպիսի վայր կարող էր հանդիսանալ միմիայն նրա տարածքը հիւսիսից հարաւ հատող, բերդաքաղաքում միջանկեալ դիրք զբաղեցնող ճանապարհը, մի անդամ եւս հաստատելով այն, որ արհեստագործական կեդրոն դարձած Լոռին ոչ միայն նման էր Անիին իր քաղաքաշինական կառուցուածքով, այլ նաեւ յատակագծային գործառական տեղաբաշխմամբ:

ԿԱՐՍԸ — (գծ. 3): Նոյնպէս առաջացել է 10-րդ դարում: Մինչեւ 9-րդ դարը նա մատենագիրների կողմից յիշատակուել է «Կարուց բերդ» անունով: Լինելով սկզբում Բագրատունեաց կեդրոնական թագաւորութեան (928 թ.) իսկ յետոյ Վանանդի թագաւորութեան մայրաքաղաք (961 թ.), նա միաժամանակ հանդիսանում էր առեւտրի ու արհեստագործութեան խոշոր կեդրոն: Թովմա Արծրունին՝ Սմբատ Ա.ի եւ Աւշինի ընդհարումների մասին հաղորդելիս, նշում է՝ թէ Աւշինը «պաշարեց Կարուց բերդը, բացեց մթերուած դանձերի տունը, վերցրեց բազում աւար»³⁴: Այս տեղեկութիւնը վկայում է Կարսի տնտեսական նշանակութեան եւ այնտեղ պետական գանձարանների գոյութեան մասին: Արիստակէս Լաստիվերցին սելճուքների յարձակումը նկարագրելիս դրում է որ «քաղաքը վաղուց ի վեր աղէտալի փորձութեան չէր ենթարկուել, որի պատճառով էլ նրա բնակիչներն ապրում էին անհող ու ապահով, դիզելով ծովից ու ցամաքից եկած մեծ հարստութիւն»: Եւ ապա՝ «պատուական ու երեւելի վաճառականները չարաչար մահով էին սպանուած»³⁵: Ներսէս Շնորհալին Կարսի բնակիչներին ուղղուած «Թուղթ Ընդհանրական»ում, նրա քաղաքացիների թւում յիշատակում է՝ «Արգասու վաճառականներ»-ին եւ «Ձեռնահմուտ արուեստագէտներին» (իմա՝

34. Թովմա Արծրունի եւ Անանուն, Պատմութիւն Արծրունեաց Տան (Անքա-ծուքիւնը, քարգմանութիւնը եւ ծանօթագրութիւնները՝ Վրէժ Վարդանեանի), Երեւան, 1978, էջ 278:

35. Արիստակէս Լաստիվերցի, Պատմութիւն (Թրգ. Վ. Ա. Գեորգեանի), Երեւան, 1971, էջ 54-55:



Գծ. 3: — կարսի պարսպապատ քաղաքի ընդհանուր տեսքը:

արհեստաւորներին)³⁶: Սա նշանակում է որ վաճառականներն ու արհեստաւորները քաղաքի բնակչութեան կազմում զգալի թիւ ունէին: Օրինակ, արար մատենագիրներից Յագուտը գովեստով է արտայայտում՝ Կարսում արտադրուող եւ նրանից արտահանուող մետաքսի եւ մետաքսեայ գործուածքների մասին³⁷:

Կարսը կարաւանային ճանապարհներով կապուած լինելով արեւելքից՝ Անիի, արեւմուտքից՝ Արծնի եւ հիւսիսից վրաց բազրատունիների թագաւորութեան կեդրոնների՝ Արտանուջի, ինչպէս նաեւ Դմանիսիի ու Թիֆլիսի հետ, հանդիսանում էր Սեւ Մովի ափերը՝ Միջին եւ Հեռաւոր Արեւելքի երկրներին միացնող առեւտրական կարեւոր օղակներից մէկը³⁸: Նրա քաղաքաշինական կառուցուածքը բաղկացած է եղել՝ բարձրադիր բլրի վրայ կանգնած անառիկ միջնաբերդից, պարիսպների մէջ ամփոփուած Շահաստանից եւ աւելի ուշ տարբեր ժամանակներում առաջացած մեծ ու փոքր արուարձաններից:

Լինչը այցելելով Կարս եւ ելնելով նրա Շահաստանի շինութիւնների դրուժիւնից՝ եղբակացնում է որ հայ թագաւորների օրերից ի վեր քաղաքի յատակազծային կառուցուածքը՝ համարեայ փոփոխութիւններ չի կրել³⁹: Էփրիկեանը նոյնպէս նշել է որ քաղաքի հին մասը մնացել է անփոփոխ եւ գտնուել է միջնաբերդի ու գլխաւոր պարսպի մէջ եղած տարածութեան վրայ⁴⁰: 17-րդ դարի ճանապարհորդ Էվլիա Չելեբին այստեղ յիշատակում է երեք դարպասների առկայութիւնը, նրա ասելով դարպասներից մէկը բացուած էր դէպի արեւմուտք՝ Էրզրումի կողմը եւ կոչուած էր Ջրի դարպաս, միւսը բացուած էր դէպի Կաղզուան եւ կոչուած էր Միջին դարպաս, երրորդը բացուած էր դէպի արեւելք՝ Նրեւանի (նախկին Անիի, Կ. Դ.) կողմը եւ կոչուած էր Բահրամ փաշա⁴¹:

Ուշագրաւ է 19-րդ դարի սկզբներից մեզ հասած հետեւեալ տե-

36. Նեքսէս Շնորհալի, *Թուղթ Ընդհանրական*, Էջմիածին, 1865, էջ 303:

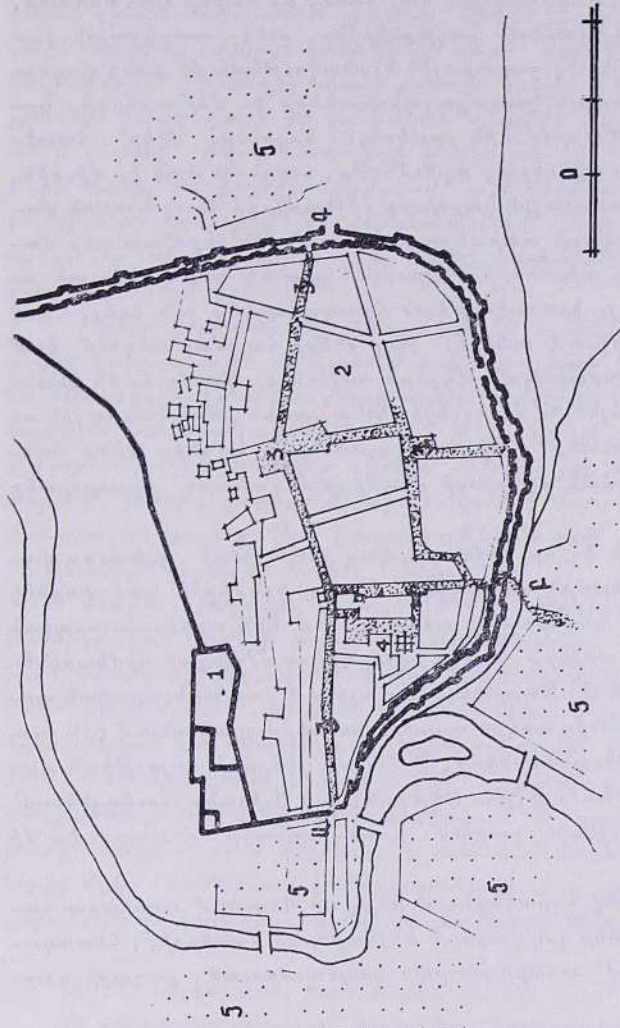
37. Կա֊տոյ الجموي، كتاب معجم البلدان، الكتاب الرابع، ص ٥٧

38. Յ. Մամանդեան, *Հնագոյն Ժամանակների Համաշխարհային...*, էջ 232-234:

39. H. F. B. Lynch, *Armenia*, Vol. 1 London, 1901, p. 407.

40. Ս. Էփրիկեան, *Պատկերազարդ Բնաշխարհիկ Բառարան*, Բ. հտր., Վեմետիկ, 1907, էջ 337-338:

41. Օտար Աղբիւրները Հայաստանի եւ Հայերի Մասին, Գ. հտր., Թուրքական Աղբիւրներ, Գ., Էվլիա Չելեբի, քրգ. Ա. Խ. Սաֆրաստեան, Նրեւան, 1967, էջ 118:



Գծ. 3ա: — կարսի պարսպապատ ֆորաֆի սխեմատիկ յտտակացիծը: Ա. Ջրի դարպաս: Բ. Միջին դարպաս: Գ. Արտարձանի դուռ: 1 — Միջնաբերդ, 2 — Պարսպապատ ֆորաֆ, 3 — Առետարանֆի փողոցներ (Շահատան), 4 — Առաֆելուց եկեղեցի, 5 — Արտարձաններ:

ղեկութիւնը. «Բարձրանալով քաղաքի միջից, զանազան ծուռ ու մուռ ճանապարհներով՝ բազարների միջից ու նրբանցքներից, կանգ առինք փոստատանը»⁴²: Սա նշանակում է, որ դարպասներից դէպի քաղաքամէջ երկարող ճանապարհների երկու կողմերին կային խանութների շարքեր: Տեղեկութիւն կայ նաեւ, որ Կարսի Շահաստանը, ինչպէս միւս միջնադարեան քաղաքներինը, ունէր տարերային կառուցապատում: Այնտեղ քաղաքային նշանակութեան մի քանի փողոցներ իրար էին կապում քաղաքադարպասները եւ միջնաբերդը: Նըրբանցից յստակ ընկալում էին յատկապէս երկուսը, մէկը՝ հատելով բերդաքաղաքը արեւելքից արեւմուտք, ուղղահայեաց էր միւսին, որ միացնում էր հարաւային դարպասը միջնաբերդի հետ: Նշուած փողոցները բերդաքաղաքի տարածքը բաժանում էին չորս տարբեր մակերեսներ ունեցող շրջանների: Կարսում, յատուկ նախատեսուած առեւտրական եւ այլ նշանակութեան հրապարակներ չեն եղել, իսկ այն ինչ որ գոյութիւն է ունեցել՝ փողոցների հատման տեղում կամ կարեւոր մեծ հասարակական շէնքերի առջեւում, կազմուել են կեանքի պահանջներից ելնելով եւ ունեցել են այլազան յատակազմային ոչ կանոնաւոր նկարուածք⁴³: Յիշատակուածներից ամենից մեծը հանդիսացել է արեւելեան դարպասի մօտերքում գտնուող հրապարակը (տես՝ դժ. 3ա):

Մեզ յայտնի է, որ միջնադարեան քաղաքների գլխաւոր փողոցների ուղղութեամբ՝ ճանապարհի երկու կողմերին կամ փոքրիկ հրապարակներում սովորաբար տեղաւորում էին արհեստաւորական եւ առեւտրական շարքերը, իրենց սպասարկող օժանդակ հիմնարկներով, նրանց մասին Յ. Խալիֆախանը նշում է, որ առեւտրական փողոցների վրայ գտնուող տների առաջին յարկերը զբաղեցնում էին խանութները եւ արհեստանոցները: Այդպիսի շէնքերի գոյութեան մասին հաղորդում է նաեւ Էվլիա Չելեբին, իսկ Ալիշանի տուեալներով՝ բերդաքաղաքում (19-րդ դարում) նրանց քանակը հասնում էր մի քանի հարիւրի⁴⁴:

Ի մի բերելով եզրակացնում ենք, որ Կարսում առեւտրա-հասարակական կեդրոնը զարգացել է միջնաբերդի մօտերքից, հետագայում տարածուելով՝ աստիճանաբար կազմաւորուած, քաղաքի դար-

42. Յովհ. Յակոբեան, *Ուղղեգրութիւններ*, 2: հտր., Երեւան, 1934, էջ 823:

43. Յ. Խալիֆախան, *Կարս Քաղաքը*, «Ճարտարապետութեան Պատմութեան Ինստիտուտը, Գիտական Աշխատութիւնների Ժողովածու», Մոսկուա, 1974, էջ 35-36 (ռուսերէն):

44. Ղ. Ալիշան, *Այրարատ*, Վենետիկ, 1890, էջ 81:

պանները իրար միացնող գլխաւոր փողոցների երկարութեամբ, որտեղ գտնուում էին գլխաւոր պաշտամունքային շէնքերը, կարաւանատներ, վաճառատներ եւ մի բաղնիք⁴⁵:

ԿԱՐԻՆ (Էրզրում, Արզրում) — (գծ. 4): 7-րդ դարում Կալիկալան գրաւած արաբական զօրքերը, միայն 10-րդ դարում, բիզանդացի զօրավար Չմշկիկի բանակների առաջ՝ նահանջում եւ հեռանում են քաղաքից⁴⁶: Դրանցից յետոյ քաղաքը երկար ժամանակ չի վերաշինուել, 11-րդ դարի բիզանդական պատմիչ Միքայէլ Ատտալիատեսի ասելով՝ Թէոդոսուպոլիսը թողնուած էր ու լքուած⁴⁷: 1018 թ.ին Վասիլ Բ. կայսրի հրամանով այն վերակառուցուում է տեղի բնակիչների ջանքերով⁴⁸ եւ վերանուանում՝ «Կարնոյ քաղաք», իսկ աւելի ուշ (սելճուքների կողմից Արծնի կործանումից յետոյ)՝ Արզրում, ու այժմ՝ Էրզրում⁴⁹:

Արծնի կործանումից յետոյ (1048 թ.), Կարինի դերը միջազգային կարաւանային առեւտրում աւելի ցայտուն է դառնում: Թէեւ նա ենթարկուել էր սելճուքների յարձակումներին (1071 թ.) եւ մոնղոլական ասպատակումներին (1252 թ.) սակայն, շնորհիւ քաղաքի աշխարհազրական կարեւոր դիրքին միջազգային տարանցիկ առեւտրում, յաջորդ դարերում շարունակում է մնալ որպէս կարեւոր վաճառաշահ քաղաք: Այդ կապակցութեամբ կան բազմաթիւ վկայութիւններ, դրանցից ստորեւ նշենք.

«Կարնոյ քաղաքը» համարում էր՝ Թաւրիզից դէպի Սեւ եւ Միջերկրական Ծովերի խոշոր նաւահանգիստները (Տրապիզոն եւ Այաս) տանող միջազգային առեւտրի կարեւորագոյն հանգուցակէտը: Եագուտը վիկայում է, որ Արծն էլ Ռումը 11-րդ դարից մինչեւ 13-րդի երեսունական թուականները միջազգային հոռակ վայելող՝ ինքնուրոյն, առեւտրի կարեւոր կեդրոն էր⁵⁰: Տեքսիյէն իր ճանապարհորդագրական լայնածաւալ երկհատորեակում յիշատակում է, որ Էրզրումը հանդիսանալով միջազգային առեւտրի կարեւորագոյն կայաններից մէկը՝ համարում է Հայաստանի գլխաւոր քաղաքներից, նրալընդարձակ շուկաները հիացմունքի առարկայ են դարձել բազմաթիւ

45. Բ. Խալիպիչեան, Կարս Քաղաքը, էջ 37:

46. Ստեփանոս Տարսնացի, Պատմութիւն Տիեզերական, էջ 179:

47. Michaelis Attaliatae, **Historia**, Bonnae, 1853, p. 148.

48. Արիստակէս Լաստիվերցի, Պատմութիւն, էջ 7:

49. Ս. Տ. Երեմեան, Հայաստանը Ըստ «Աշխարհացոյց»ի, Երեւան, 1963, էջ 58:

50. Իպոտ ալ-Խուրի, Կتاب معجم البلدان، الكتاب الاول، ص ۲۰۶:

ճանապարհորդների եւ ուսումնասիրողների համար⁵¹: Մի ուրիշ հեղինակ՝ ընդգծելով Կարինի դերը միջազգային առեւտրում, յիշատակում է որ քաղաքը նախքան Ափրիկեան մայրացամաքի՝ Բարեյուսոյ Հրուանդանի յայտնագործումը (դէպի Հնդկաստան), հանդիսանալով՝ Արեւելքն Արեւմուտքին կապող առեւտրի կարեւորագոյն կեդրոնը, իր արժէքը չկորցրեց վերոյիշեալ յայտնագործութիւնից յետոյ⁵²: Թ. Խ. Յակոբեանն իր պատմա-աշխարհագրական երկում գրում է, որ Թէոդոսուպոլիսի դիրքը պաշտպանական տեսակէտից առաւելութիւններ ունենալու հետ միասին, նպաստաւոր էր տնտեսական առեւտրական կապերի համար: Հին ժամանակներից ի վեր նրա վրայով էր անցնում Արեւելքն Արեւմուտքին հետ կապող կարեւոր ճանապարհներից մէկը: Սակայն լինելով բերդաքաղաք եւ գտնուելով սկզբում Պարսկաստանի եւ Բիւզանդիայի սահմանագլխին, դարեր շարունակ նա չկարողացաւ հասնել միջնադարեան Հայաստանի առաջնակարգ քաղաքների զարգացման մակարդակին: Նրա ծաղկման շրջանը կարելի է համարել 9-13-րդ դարերը՝ մինչ-մո՛հկուլական արշաւանքները: Կարին-Թէոդոսուպոլիսը դարեր շարունակ եղել է Արեւմտեան Հայաստանի գլխաւոր քաղաքը եւ վարչական կարեւոր կեդրոնը⁵³:

Անդրադառնալով Կարինի քաղաքաշինական գործառական կառուցուածքին՝ նշենք որ այն նոյնպէս բաղկացած էր միջնաբերդից, բերդաքաղաքից եւ արուարձաններից: Լինչը լինելով քաղաքում՝ հաղորդում է որ նա ոչ հեռու անցեալում ունեցել է եռակի յատակազրծային կառուցուածք⁵⁴, մի հանդամանք, որ յստակ ընկալում է՝ ռուսական զորքերի կողմից Կարինը գրաւելու ժամանակ կատարուած տեղահանութային յատակազրծում:

Քաղաքի վերոյիշեալ չորս դարպասներից, Թաւրիզեան դարպասի մօտ կային (ըստ Տէյրոլլի կողմից կատարուած նկարին⁵⁵) գանազան առեւտրական եւ արհեստաւորական շէնքեր՝ կից Չիֆթէ Մինարէին եւ նախկին դիւանատան կամ յունական մատենադարանի

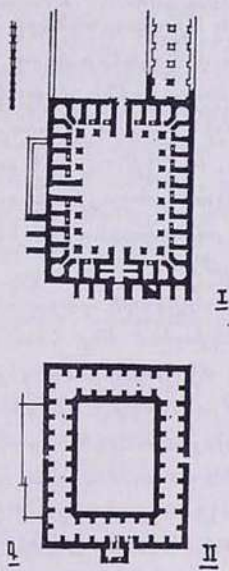
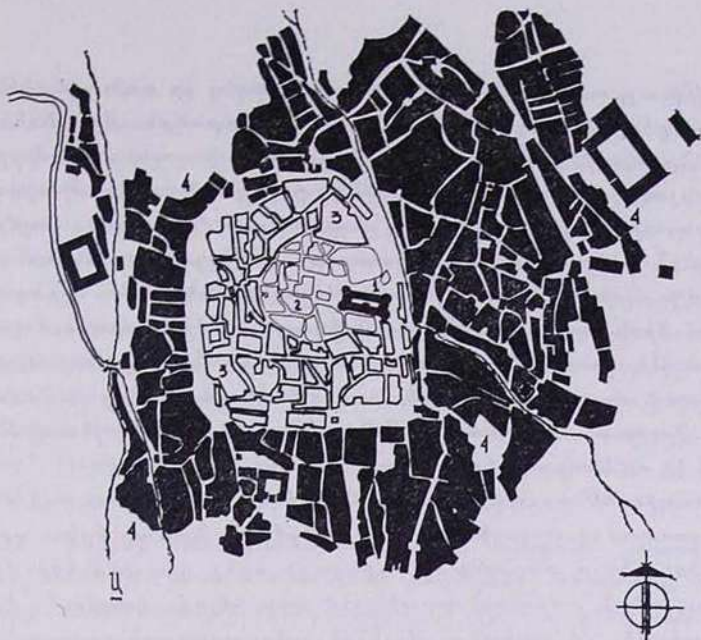
51. Ch. Texier, **Description...**, V. 1, pp. 68-69.

52. **Researches of the Rev. E. Smith and Rev. H. G. O. Dwight in Armenia**, Vol. 1, Boston, 1833, p. 131.

53. Թ. Խ. Յակոբեան, *Ուրուարձեր Հայաստանի Պատմական Աշխարհագրութեան*, Երեւան, 1960, էջ 224:

54. H. F. B. Lynch, **Armenia**, Vol. 2, p. 210.

55. Ս. Եփրիկեան, *Պատկերազարդ Բնաշխարհիկ Բառարան*, Բ. հտր., էջ



Գծ. 4. Կարին քաղաք: Ա. Քաղաքի սխեմատիկ յատակագիրը: 1. Միջնաբերդ, 2, 3. Հնագոյն եւ Հին կարիններ, 4. Նոր կարին (արուարձաններ): Բ. Կարինի առեւտրահասարակական կեդրոնի սխեմատիկ վերակազմութիւն: 5. Կիւրնի մէյտան, 6. Աք մէյտան, 7. Փալատ մէյտան, 8. Բերդի հրապարակ, 9. Իջ մէյտան, 10. Երզնկու դուռ, 11. Բազարբաշի, 12. Թարիզեան դուռ: Գ. Բեդեստանի յատակագիրը:

չէնքին: Մի այլ տեղեկութեան համաձայն այստեղ էր գտնուում «կիւմիչլի գումբէզը» (արծաթեայ դմբէթ) հրապարակը: Արեւմտեան կողմից՝ Երզնկայի դարպասի մօտ էին գտնուում փողոցներն ու ճիւղտի (ձիարչաւի) հրապարակը: Վերջինը հանդիսանում էր Թաւրիզեան դարպասից երկարող գլխաւոր փողոցներից մէկի միւս կողմը: Հարաւից՝ Նոր կամ Խարբերդի դարպասն էր, այստեղ գտնուում էր Բագարբաշի հրապարակը: Հիւսիսային կողմից՝ Կիւրճիի (վրացական) կամ Տրապիզոնի դարպասի առաջ բացուող հրապարակում կային բազմաթիւ խանութներ եւ կարաւանատներ: Այստեղ մաքսատան շրջապատում ապրում էին տարբեր ազգութեան պատկանող վաճառականներ: Էրզրումի մաքսատունը Չմիւռնիայից եւ Պոլսից յետոյ համարում էր ամենաբանուկը⁵⁶:

Տրապիզոնի դարպասը գտնուում էր Թաւրիզեան դարպասի մօտից ճիւղաւորուող փողոցներից միւսի վերջում: Նշուած երկու գլխաւոր փողոցները տարածուելով քաղաքի երեք դարպասների միջեւ՝ Թաւրիզեան դարպասի առաջեւում հատուելով կազմում էին հրապարակաձեւ մի տարածք: Այսինքն, բերդաքաղաքի դարպասներից դէպի Կարինի արուարձանային մասը անցնումը կատարուել է դանազան հրապարակների միջոցով: Այստեղից երկարող քաղաքի գլխաւոր փողոցները իրար էին կապում նրա շորս դարպասները: Սակայն, նրանք իրենց յատակագծային նկարուածքով նման չեն անտիկ քաղաքաչիւնութեան բնորոշ Դոկումանոսին եւ Կարդոսին: Մի հանգամանք, որ ենթադրել է տալիս՝ թէ միջնադարեան ժամանակներում կատարուած քաղաքի վերակառուցման ընթացքին աղաւաղուել է նրա անտիկ յատակագծային նկարուածքը, ստանալով աւելի տարբրային բնոյթ:

Թաւրիզեան դարպասի հրապարակում եղած կառույցների մասին հանդիպում ենք հետեւեալ նկարագրութեան. «Թաւրիզի դրան մէջ կայ մի յայտնի եկեղեցի, որի դմբէթը ունի 50 արշին բարձրութիւն: Այս դմբէթի մի քանի կամարները փլուել են... եւ անհնարին է եղել վերականգնել դրանք: Այդ պատճառով մուսուլմանները մի մզկիթ են կառուցել դրա դիմաց»⁵⁷: Միեւնոյն վայրի մասին խօսելիս մի այլ հեղինակ նշում է, թէ շուկաների կողքին էր գլխաւոր մզկիթը (իմա՝ Ուլու Ճամին) եւ մի քանի բնակելի տներ⁵⁸:

Վերոյիշեալ մէջբերումներից կարելի է եզրակացնել թէ հա-

56. Էվլիա Չելեբի, էջ 61-63:

57. Քեաթիք Չելեբի, տես՝ Թուրքական Աղբիւրները Հայաստանի, Հայերի եւ Անդրկովկասի Միւս Ժողովուրդների Մասին, Բ. հտր., Երեւան, 1964, էջ 42:

58. *Researches of... in Armenia*, p. 126.

կառակ անոր ուր բերդաքաղաքի կառուցապատումը փոփոխուել է միջնադարեան ժամանակներում, սակայն նրա առեւտրա-հասարակական կեդրոնը պահպանում էր Թէոդոսուպոլսի առեւտրա-հասարակական կեդրոնի քաղաքաշինական տեղը եւ զարդանում էր միջնաբերդի շուրջը, տարածուելով (ըստ անտիկից անցած կառուցապատման աւանդոյթի), գլխաւոր պաշտամունքային շէնքի՝ Ուլու Ճամիին կամ նախկին մատենադարանի եւ Չիֆթէ մինարէի շրջապատում, որոնց տեղում վաղ միջնադարեան ժամանակներում եղել են քրիստոնէական դաւանանքի պատկանող պաշտամունքային կառույցներ, որովհետեւ ինչպէս նշում է Ճոն Հոկը՝ «Այս վայրերում իսլամական ճարտարապետութեան նմուշներ երեւան են գալիս միմիայն ուշ՝ 11-րդ դարում, ըրանցից շատ քիչ յուշարձաններ են պահպանուել, դա էլ 12-րդ դարի վերջերին վերագրուող»⁵⁹ :

Կարինի առեւտրա-հասարակական կեդրոնի յատկազօծային յօրինուածքը, ինչպէս արեւելեան քաղաքների նոյնատիպ համալիրների մեծամասնութիւնում, կազմուած էր առանձին մաս՝ ազիտացուած շուկաներից եւ արհեստաւորական թաղերից : Վերջիններից ամէն մէկը ունէր իր բաժանմունքը՝ մի փողոցը յատկացուած մետաղագործներին, միւսը՝ պղնձագործներին, երրորդը՝ կաշեգործներին, չորրորդը՝ դերձակներին, ապա արծաթագործներին, մասվաճառներին, սողաւաճառներին եւ այլն⁶⁰ : Վերոյիշեալի ճշմարտացի լինելու մասին է վկայում նաեւ Միրախորեանի հետեւեալ նկարագրութիւնը . «Տեղիս սովորական արհեստներն են պղնձագործութիւնը, դարբնութիւնը, պայտառութիւնը, դինագործութիւնը, ոսկերչութիւնը, դերձակութիւնը, կօշկակարութիւնը, թամբագործութիւնը, հիւսնութիւնը, ոստայնանկութիւնը, օճառաշինութիւնը, խաղախորդութիւնը, ներկարարութիւնը, սեւ սաթի շինութիւնը, մոմաշինութիւնը . . . եւ այլն»⁶¹ :

Կարինի առեւտրա-հասարակական կեդրոնի մասին հաւաստի տեղեկութիւններ է հազորդում Ղ. Չարըզը : Նրա ասելով՝ «Հնադոյն Կարինը, ունեցած է պազարներու նմանող ընդարձակ շուկաներ, որոնք մինչեւ 1914 պահած էին իրենց գոյութիւնը եւ եռուզեռը : Այս կարգի շուկաներն էին, Միջնաբերդի անմիջական շրջապատը, եւ

59. J. Hoag, *Islamic Architecture*, p. 222.

60. Norman G. Bell, *Armenia and the Campaign of 1877*, London, p. 32.

61. Մ. Կ. Միրախորեան, *Նկարագրական Ուղեւորութիւն Ի Հայաստանի Գաւառս Արեւելեան Տաճկաստանի*, Գ. հտր., Կ. Պոլիս, 1885, էջ 154 :

քիչ հեռուն տարածուող հետեւեալ ընդարձակ շուկաները, իրենց հրապարակներով: Երզնկու դուռ, Թէւրիզի դուռ, Սարայի դուռ, Իջ մէյտան, Նոր դուռ, Կիւրճի դուռ, Աթ մէյտանի, Փալուտ մէյտանի: Մէկ անունով յիշուած այս շուկաները, իրականին մէջ մեծ հրապարակներ էին, որոնց շուրջը շրջանաձեւ կամ քառանկիւնի շարուած էին հարիւրաւոր վաճառատուներ, կրպակներ, խանութներ եւ արհեստանոցներ:

«Իւրայտուկ առեւտրական այս հրապարակները (մէյտան) իրարմէ նկատառելի հեռաւորութեան վրայ գտնուելով, իրարու միացուցած էին երկարաճիգ ու շէն շուկաներով, որոնք դօտիի մը նման կը շրջապատէին հնագոյն եւ հին Կարինները, զանոնք բաժնելով հայկական թաղերէն՝ նորագոյն Կարինէն, շինուած քաղաքի եղբրքներուն վրայ»⁶²:

«Շրջանաձեւ երկարող այս շուկաներն էին, Սարայի դռնէն սկսած, Իջ մէյտանը իր կեդրոնով եւ շարունակուող շուկայով. ոսկերիչներու գոց (ծածկած, Դ. Կ.) շուկան. Ղաֆաֆնոցը՝ ամբողջութեամբ կօշիկի գործին յատկացուած Բերդին մէջ, Կիւրճի դուռ, իր հրապարակով եւ կողմնակի երկարող շուկաներով. Կամուրճի գլուխը, Եկեղեցոյ շուկան, Ժամին դուռը կեդրոնով. Նազիկ շուկան (նազիկ շարը), Կէօլին գլուխը իր կեդրոնով եւ կողմնակի երկարող շուկաներով, պարսիկներու շուկան, Միսէլլէի շուկան, Կիւլ Ահմէտի շուկան, թաղի գլուխը (մահալլէ պաշը), պղնձագործներու շուկան, դարբիններու շուկան, Կիւրճի դուռէն մինչեւ Աթ մէյտանի հրապարակները երկարող եւ մօտ մէկ ու կէս քիլոմետր երկայնութեամբ Սաման պազարին եւ շարունակութեան վրայ քարէ մաղազաները, քարաշէն ու լաւ յարդարուած ճօխ վաճառատուներով»⁶³:

Պարզաբանելու համար Կարինի առեւտրահասարակական համալիրի ճարտարապետա-ծաւալատարածական յատկանիշները, ստորեւ անդրադառնանք՝ նրանում ընդգրկուած առանձին կառոյցների մասին մեզի հասած տեղեկութիւններին:

1) Առեւտրակամ շէնքեր: Այս խմբին պատկանող շէնքերից, առեւտրական եւ արհեստաւորական շարքերի վերաբերեալ նշուեց՝ առանձին շուկաների մասին խօսելիս: Այստեղ աւելացնենք այն շուկաները, որոնք յատկացուած լինելով Կարինի հնագոյն առեւտրական ու արհեստաւորական ասպարէզներին, պատկանում էին քաղաքի հայ բնակչութեանը: Այդպիսիք են եղել՝ ոսկերչանոցը, բախըրջանոցը (պղնձագործական), երկաթագործների շուկան, կամրջի շուկան,

62. Ղազար Զարբգ, Կարինապատում, Պէյրուք, 1957, էջ 106:

63. Նայմը, էջ 106-107:

ժամին շուկան, Նազիկ չարշուն, Երզնկու դուռը⁶⁴ :

Առեւտրական շինքերից կարեւորագոյնը կարելի է համարել Ռուսղեմ փաշային վերադրուող բեղեսդենը : Թէեւ շինքն հայտն չէ, սակայն այստեղ ընդգրկուած է՝ իր յատկազօային լուծման տեսակէտից, նկատի ունենալով, որ նման կառոյցների (ուշ միջնադարեան ժամանակներից հասած տեղեկութիւնների համաձայն), յաճախ ենք հանդիպում Արեւմտեան Հայաստանի քաղաքների մեծամասնութիւններում (Բարերդում, Երզնկայում, Շապին Գարահիսարում, Սեբաստիայում, Ալինում, Բաղեշում, Վանում եւ այլն)⁶⁵ :

Բեղեսդենների մասին առաջին անգամ հանդիպում ենք բիւզանդական տիրապետութեան քաղաքներից՝ Տիրէյում (800 թ.) եւ Կեսարիայում (903 թ.)⁶⁶ : Վերջին հանգամանքը թոյլ է տալիս պնդելու, որ այսպիսի կառոյցներ հայկական քաղաքներում եղել են շատ աւելի վաղ, քան ուշ միջնադարը, նկատի ունենալով բիւզանդա-հայկական սերտ փոխ-առնչութիւնները արուեստի տարրեր քննադատողներում, յատկապէս՝ ճարտարապետութեան :

2) Իջեւանատներ : Այսպիսի շինքերի գոյութեան մասին Կարինում առաջին անգամ հանդիպում ենք Ջաքարիա Կազմինիի հետեւեալ յիշատակութիւնում . «Այստեղ, առեւտրական ճանապարհների վրայ, սեղծուք սուլթանների գուստրները՝ ամէն մի փարսախի վրայ կառուցել են տուել իջեւանատներ, որովհետեւ Ռումում (իմա՝ Կարինում, Դ. Կ.), ցուրտերը տեւում են 8 ամիս եւ ձիւնը բաւականին շատ է»⁶⁷ :

Կարինում կարաւանատների քանակութեան մասին հասած տեղեկութիւնները տարրեր են . Տալիերնիյէն նշում է, որ նրանք բազմութիւ են⁶⁸, Էվլիա Չելեբին նրանց 8 տասնեակ լինելու մասին է ասում⁶⁹, Սմիթը եւ Դուալտը 36 հատ⁷⁰, Իսկ Միրախորեանը՝ 150 հատ⁷¹, հաւանաբար ամբողջ շրջանում : Ըստ Ղ. Չարրզի՝ Կարինում կային բազմա-

64. Նոյնը, էջ 108 :

65. Էվլիա Չելեբի, էջ 126, 135, 137, 153, 158, 200, 247 : Նոյն շէնքերի մասին կամ բազմաթիւ յիշատակութիւններ մասն ալ հեղինակների մօտ :

66. Grunduz Osdas, **Turkiye Çarsilari**, Istanbul, 1954, ss. 55-56.

67. ذكرها الغزويني، كتاب البلدان وأخبار العباد، هوتنعتن ١٨٤١، قسم الروم

68. J. B. Tavernier, **Les Six Voyages de J. B. Tavernier en Turque**, t. 1, Paris, 1679, pp. 11-12.

69. Evliya Çelebi, **Seyahatnamesi**, çilt 2, Istanbul, 1933, s. 212.

70. **Researches of... in Armenia**, p. 128.

71. Մ. Կ. Միրախորեան, նշ. աշխ., էջ 153 :

թիւ առեւտրական խաներ, որոնք մի քանի տասնեակի հասնող վաճառատեղերով, մթերանոցներով ու մեծաքանակ ապրանքների վաճառքի պահեստներով՝ ինքնատիքեան շուկաներ էին, իւրաքանչիւրը յատկացուած առեւտրի որոշ տեսակի համար: Ազգայնաբան Պարզի վկայութեամբ՝ «Սանը ինքն իր մէջ ամբողջութիւն մըն էր առեւտրական հասկացողութեամբ, իր սրճարանով, աղբիւրով, պաշտօնէութեամբ եւ իրեն յատուկ բեռնակիրներու բաղմութեամբ, որոնք հոն կ'աշխատէին եւ կը ծառայէին վաճառականներուն»: Յաջորդ տողերում միեւնոյն հեղինակը քաղաքի առեւտրա-հասարակական կեդրոնի խաներից յիշատակում է՝ Սալոզլու, Կամպուռի, Դեւրիշ աղայի, Թիւթիւնի, Կենճ աղայի, Բաց, Բրինձի, Ժամին, Բասդրմաշոնց, Պարսիկնեւրի... եւ այլ իջեւանատներ, վերջում եղբարփակելով, որ նրանք երկյարկ, քառամուտք եւ բակաւոր շէնքեր էին⁷²:

3) Այլ օժանդակ շէնքեր: Ա) Բաղնիքներ: Քաղաքում իջեւանող վաճառականների կենցաղային հոգսերի համար, առեւտրա-հասարակական կեդրոնում կային բաղմութիւ բաղնիքներ: Էփրիկեանը նրանցից միայն երկուսն է յիշատակում՝ Մարմառ եւ Կէօմրիկ համամները⁷³: Մի ուրիշ աշխատութեան մէջ (19-րդ դարի տուեալներով) նշում է 19 բաղնիքների առկայութիւնը⁷⁴: Էրզրումի պատմա-ճարտարապետական հարցերին նուիրուած թրքական մի աշխատութիւնում յիշատակում են՝ Մուրատ փաշայի, Ներկարարաց թաղի, Քառասուն աղբիւրների, Բասդրմաշոնց, Պղնձադրծների թաղի, Տախտակեայ, Կէօմրիկ, Փոքր, Տիկնանց, Ծերունիների եւ այլ բաղնիքներ⁷⁵, որոնցից մեծամասնութիւնը վերագրելի են դարձացած միջնադարեան ժամանակաշրջանին:

Բ) Խոհակերանոցներ: Միջնադարեան քաղաքների կեդրոններում իջեւանատան եւ այլ օժանդակ յարմարութիւնների հետ՝ լինում էին անդի սպասարկման առանձին խանութներ: Հայկական քաղաքների առեւտրա-հասարակական համալիրներում այդպիսի դեր էին կատարում խոհակերանոցները:

Սոհակերանոցների վերաբերեալ ուսումնասիրուող ժամանակաշրջանում տեղեկութիւնները սուղ են, նրանց գոյութեան մասին հայկական քաղաքների կեդրոններում՝ ունենք միմիայն Վարդան

72. Ա. Չարբգ, նշ. աշխ., էջ 107:

73. Ս. Էփրիկեան, Պատկերագրող Բնաշխարհիկ Բառարան, Բ. Խար., էջ

74. **Researches of... in Armenia**, p. 130.

75. Konyali, Ibrahim Hekki, **Erzurum Tarihi**, Istanbul, 1959, s.280.

Այդեկցու մի քանի առակներում տեղ գտած միջնադէպերը⁷⁶: Ամէն դէպքում, վերոյիշեալների համադրումը թոյլ է տալիս պնդելու, որ նման շէնքերի առկայութիւնը ուշ միջնադարեան հայկական քաղաքների կեդրոններում նորութիւն չէր, այլ ունէր շատ աւելի հին անցեալ:

Կարինն այցելողներին սպասարկող սննդի ձեռնարկների մասին ունենք միայն Էվլիա Չելեբիի հետեւեալ արտայայտութիւնը՝ «Շուկայում պատրաստուած ընտիր, սպիտակ իւղալի չէօրեքը, մէկ գրկաչափ ընտիր հացը, գաթան, խաչը, թոնրի խորովածը, հարիսան, խմելիքներից տեսակ-տեսակ շերբեթները հասարակ մարդկանց բոզան՝ յայտնի են»⁷⁷: Այս համեմատելով վերոյիշեալ տեղեկութիւնների հետ, կարելի է ասել, որ նման խանութներ Կարինում եղել են զարգացած միջնադարեան ժամանակներից, որպէս նրա առևտրա-հասարակական կեդրոնի բաղկացուցիչ կառոյցներից մէկը:

Գ) Յիշատակարաններ: Առանձին անհատների յիշատակին նուիրուած փոքր շէնքեր են, կառուցուած որպէս դամբարան, աղօթատեղի կամ ցայտաղբիւր: Այդպիսիք են՝ Երզնկու դրան մօտ եղած «Նահատակաց տապանը», մի ուրիշը՝ Աթ մէյտանի շուկայում, Սուրբ Թորոսի յիշատակարանը Իջ մէյտան անուանուած շուկայում⁷⁸, Դրախտի սկը ներկարարաց թաղամասում, Մոմազործների, Բատ Բազարի, ձկան շուկայի, Կիւրճի դրան եւ այլ տեղերում եղած աղբիւրները: Վերոյիշեալ ճարտարապետական փոքր կառոյցների թիւը բաւականին շատ է Կարինի կեդրոնում, այստեղ նրանց բոլորի թուարկման կարիքը չկայ, նրանք բաւականին մանրամասը տրուել են Գոնեալիի աշխատութեան համապատասխան մասերում⁷⁹:

Վերելում ներկայացուած շէնքերի քանակութիւնն ու զբաղեցրած ընդարձակ տարածքը, հաղորդում են, որ յանձինս Կարինի՝ միջնադարեան Հայաստանում եղել է միջնադարին նշանակութեան եւս մի առևտրա-հասարակական կեդրոն: Այստեղ գտնուող՝ կենցաղային, առևտրական, արտադրական եւ իշեւանային շէնքերի հարուստ տեսականին, գործառական սերտ կապերով կազմակերպուած էին քաղաքի առևտրական կեանքը: Այդպիսիք են եղել՝ Ներկարա-

76. Ն. Մառ, Ժողովածոյք Առակաց Վարզանի, Բ. հտր., Ս. Պետերբուրգ, 1894, էջ 191 եւ 245:

77. Էվլիա Չելեբի, էջ 62:

78. Ղ. Չարբզ, Եւ. աշխ., էջ 74-75:

79. Konyali, Ibrahim Hekki, *Erzurum Tarihi*, ss. 144-153, 401-402.

րաց արհեստաւորական թաղը իր բաղնիքի ու դրախտի ակի հետ միատեղ, Բասդրմաշոնց իջեւանատունը իր բաղնիքի, խանութների եւ աղբիւրների ընկերակցութեամբ, պղնձագործների թաղը իր բաղնիքի հետ, Դեւրիշ աղայի իջեւանատունը իր յիշատակարանի հետ, Ժամին իջեւանատունը իր շուկայի հետ եկեղեցու զուգակցութեամբ, Պարսիկների իջեւանատունը համանուն շուկայում, Ոսկերչանոցը՝ Դաշ հանի հետ միասին եւ այլն: Վերոյիշեալները իրար հետ ստեղծելով առետրի որոշ տեսակի մէջ մասնագիտացուած առետրահասարակական խմբաւորումներ, աստիճանաբար առաջացրել են յաջորդական, անկանոն ձեւի եօթ հրապարակներ եւ նրանք իւրա միացնող առետրական փողոցներ:

Այսպէս, թաղային եւ հրապարակաձեւ յորինուած քային դասաւորութեան առետրահասարակական բջիջները, քաղաքի ընդարձակմանը համընթաց, յաջորդաբար ստեղծել են ըստ նիւթական աղբիւրների տեղաբաշխուած՝ շուկաների մի փուլը, որոնք ապրանքամատակարարման եւ մատչելիութեան նկատառումներով զարգացել են դէպի քաղաքադարպասները:

Անդրադառնալով առետրահասարակական բջիջների ծաւալատարածական ճարտարապետական յատկանիշներին, համալիրների յորինուած քային ներդաշնակութեան մէջ՝ իշխող դերը պատկանում էր պաշտամունքային շէնքերին, նրանց բնորոշ՝ հերոսական մասշտաբով, սլացիկութեամբ եւ կատարելագործուած մշակուածութեամբ: Երկրորդական կերպարն էին ստեղծում մնացեալ շէնքերը, իրենց հորիզոնականութիւն ներշնչող՝ փոռուած ծաւալներով:

Կարինի առետրահասարակական կեդրոնի՝ շուկաների փընջային սկզբունքն ու յատակագծային բջջային յորինուածքը, ելնելով քաղաքի տեղանքի ձեւից, տալիս են միջնադարեան Հայաստանի առետրահասարակական կեդրոնների գլխաւոր երկու յորինուածքային տարբերակներից՝ դժային համակարգը, որը միացնելով քաղաքի տարբեր գործառական մասերը, ստեղծում էր փոխադարձ կապ՝ շառուղային ընդարձակուող քաղաքի եւ նրա առետրահասարակական համալիրի սահմանների միջեւ:

Միջազգային ցամաքային առետրի դերի թուլացումը եւ դրամատիրական յարաբերութիւնների առաջացումը յաջորդ դարերում, նպաստում են արհեստագործութեան ծաւալմանը եւ նրա եղբայրութիւնների (համբարութիւնների) գործունէութեան մեծացմանը հայկական քաղաքներում: Զարգացման այսպիսի օրինաչափութիւնը (հակառակ քաղաքական ոչ նպաստաւոր պայմաններին) բերում է մի քանի քաղաքների եւ նրանց կեդրոնների սահմանների

ընդարձակմանը: Այդ քաղաքների թւում էր նաեւ ուշ միջնադարեան Կարինը՝ էրզրումը:

Ձարգացած միջնադարեան Կարինից, իր պատմական ղէպքերով անբաժանելի է նրանից մի փոքր հիւսիս արեւմուտք գտնուող Արծն քաղաքը: Նա իբրեւ քաղաք բնակավայր՝ առաջանալով 10-րդ դարում եւ կործանուելով 1048 թ.ին, նրա մասին տեղեկութիւնները սուղ են եւ մնում են մատենագրութեան էջերի սահմաններում: Լաստիվերցին յիշատակում է քաղաքի՝ նրբափողոցները, ընդարձակ սրահները, վաճառափողոցները եւ ճոխ շուկաները⁸⁰, Մատթէոս Ուռհայեցին հաղորդում է նրանում 800 եկեղեցի լինելու մասին⁸¹, որ մեկնաբանում է քաղաքի բարեկեցիկ կեանքն ու կենցաղը, մի ուրիշ տեղ՝ նոյն հեղինակը նշում է նրանում եղած կաթողիկոսարանն ու կաթողիկոսական հարուստ դանձատունը⁸²: Մեզ հետաքրքրող մի ուրիշ տեղեկութեան հանդիպում ենք Ատտալիատեսի⁸³ ու Կետրենոսին⁸⁴ այն հաղորդումներուն, որ վաճառաչահ մեծ քաղաքն (նրանց ասելով զիւղաքաղաքը) անպարսպապատ էր: Վերոյիշեալներէց միայն կարելի է եզրակացնել, որ Արծնը ունէր բաւականին ընդարձակ առեւտրա-հասարակական կեդրոն, բաղկացած՝ հրապարակներից, վաճառափողոցներից եւ առանձին ճոխ շուկաներից:

ԲԱՅԵՐԴԻԼ (Բայբերդ, Բայբուրք) — (գծ. 5): Հայաստանի հին եւ ամուր բերդերից մէկն էր, որի անցեալը խորանում է մինչեւ անտիկ ժամանակները⁸⁵: Բաբերդը շնորհիւ իր նպաստաւոր աշխարհագրական դիրքին երկար ժամանակ եղել է Տրապիզոնից Կարին, ապա Պարսկաստան տանող առեւտրական ճանապարհի կամրջադըրուիւր:

Բաբերդի առեւտրա-հասարակական նշանակութեան մասին (որպէս տարանցիկ առեւտուրը սպասարկող քաղաքի), կան բազմաթիւ վկայութիւններ: Վերջինի ամենացայտուն ապացոյցը կարելի է

80. Արիստակէս Լաստիվերցի, Պատմութիւն, էջ 50:

81. Մատթէոս Ուռհայեցի, Ժամանակագրութիւն (քարգամնութիւնը, Աբրամուքիւնը եւ ծանօթագրութիւնները՝ Հրաչ Բարթիկեանի), Երեւան, 1973, էջ 68:

82. Նայմը:

83. Michaelis Attaliatae, **Historia**, p. 187.

84. Georgius Cedrenus, **Historium Compedium**, Vol. 1, Bonnac 1839, p. 577.

85. Մովսէս Խորենացի, Հայոց Պատմութիւն (քարգամնութիւնը, Աբրամուքիւնը եւ ծանօթագրութիւնները՝ Ստ. Մալխասեանցի), Երեւան, 1981, էջ 185-193:

համարել մեծ քանակութեամբ առևտրական եւ հասարակական շէնքերի առկայութիւնը քաղաքում մինչեւ Առաջին Համաշխարհային Պատերազմի տարիները (յիշատակում են 481 խանութ, 40 իջեւանատուն, 177 ջրղաց, 3 ձիթհանք...)»⁸⁶ :

Քաղաքի յատկազմային կառուցուածքը, պայմանաւորուած էր ամֆիթատրոնաձեւ տեղանքով: Արեւելքից, արեւմուտքից եւ հիւսիսից տարածքը շրջապատուած էր լեռներով: Դրանցից ամենաբարձր, բրգաձեւ՝ քարալեռան վրայ է գտնուել նրա հնգանկիւնի, երեք կողմերից անմատոյց, կրկնակի պարիսպներով եզերուած միջնաբերդը:

Ճորոխ գետը հոսելով հարաւից-հիւսիս ուղղութեամբ, կիսում է գետեզերքից դէպի լեռների կիսարարձունքը հասնող ու երկու կամուրջներով միմեանց հաղորդակցող քաղաքը⁸⁷ :

Ըստ 19-րդ դարի ճանապարհորդական տեղեկութիւնների, քաղաքում եղել են իրար կից չորս (մի այլ տեղ վեց) թաղամասեր, որոնք անուանուում էին իրենց ունեցած եկեղեցիների անուններով՝ Սբ. Աստուածածին, Սբ. Հրեշտակապետաց, Սբ. Յովհաննէս եւ Սբ. Յովհաննէս⁸⁸: Եղել են նաեւ զարգացած միջնադարեան ժամանակաշրջանով թուազրուած ուրիշ եկեղեցիներ: 1430 թ.ին գրուած մի ձեռագրում յիշատակուել է. «Ի քաղաքս Բարերդ, եւ այն Սբ. Հրեշտակապետաց եկեղեցին, բերդի ստորոտն եղած քաղաքամասին մէջ»⁸⁹: Նշուած յիշատակագրութիւնից պարզուում է, որ Սբ. Հրեշտակապետացը, հետեւաբար եւ համանուն թաղը գտնուում էր բերդատակին: Հայր Յ. Տաշեանը իր Ճորոխի գետահովտին նուիրուած ուսումնասիրութեան մէջ վկայակոչում է Սբ. Աստուածածինը, որ «հուպ է Հրեշտակապետին»: «Քաղաքի կեդրոնն եւ առաջնորդարանի կից՝ մայր եկեղեցի եղած է 1848-ի շինութեամբ»: Եկեղեցին «հիմէն վերաշինուած է կիւրինցի Կարապետ Ծ. վարդապետի առաջնորդութեան օրով եւ կոչուած՝ Ճիկրաշէնի Սբ. Աստուածածին»⁹⁰: Տաշեանի արտայայտութիւնից քաղուում է որ վերոյիշեալ Սբ. Հրեշտակապետի թաղամասին կից էր Ճիկրաշէնի բնակելի թաղը, ընդ որում

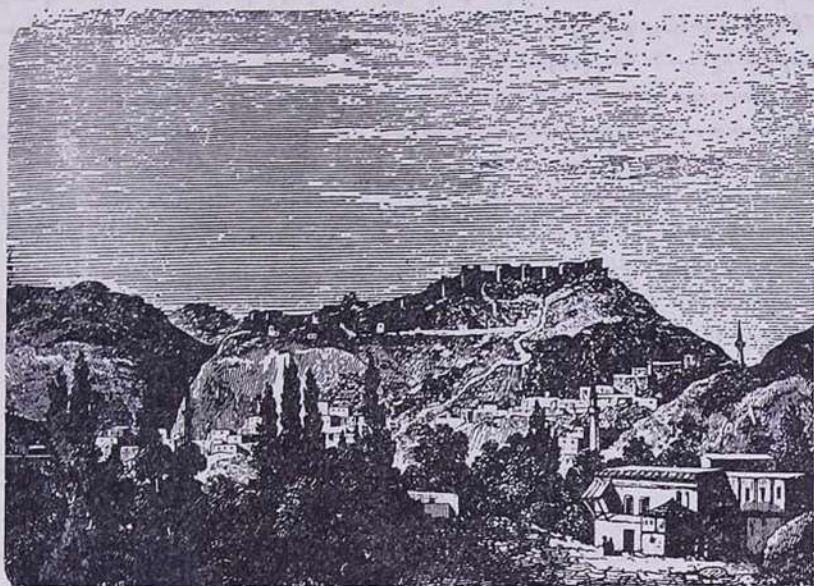
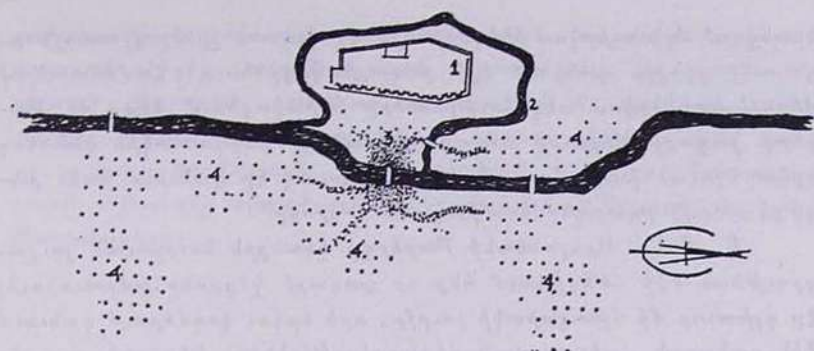
86. Ս. Էփրիկեան, Պատկերազարդ Բնաշխարհիկ Բառարան, Ա. հտր., Վեներտիկ, 1903, էջ 337:

87. Հ. Ղ. Ինճիեան, Նոր Հայաստան, Վեներտիկ, 1806, էջ 95:

88. Յ. Դարբինեան, Էջ մը Բարերդի Կրթական Անցեալէն, «Արեւիկ», 1907, քիւ 6605, 6607 եւ 6628:

89. Հ. Յ. Տաշեան, Տայֆ, Դրացիք եւ Խոտորչուր, (Պատմական-տեղագրական ուսումնասիրութիւն), «Հանդէս Ամսօրեայ», 1973, քիւ 4-6, էջ 160:

90. Նոյն, էջ 165-166:



Գծ. 5: — Բաբերդ ֆաղափի յատակագիծի սխեմատիկ վերակազմութիւն եւ ֆաղափի ընդհանուր տեսք: 1 - Միջնաբերդ, 2 - ձորից գետը, 3 - Առետրա-հասարակական կեդրոն, 4 - Թաղամասերը:

նրանցում ձգած երկու եկեղեցիներն էլ կցուած լինելով առաջնորդարանի շէնքին գտնուում էին քաղաքի կեդրոնում: Համեմատելով վերոյիշեալ երկու տեղեկութիւնները եզրակացնում ենք, որ Բաբերդ քաղաքի կեդրոնը տեղաբաշխուած էր բերդատակին գտնուող երկու նշուած թաղամասերի միջեւ, այստեղ էր գտնուում նաեւ քաղաքի առաջնորդարանը եւ միակ մեծ դպրոցը⁹¹:

Բ. ՔՀնյ. Արսլանեանի Բաբերդի կեանքին նուիրուած յուշագրութեան մէջ հանդիպում ենք որ քաղաքի կեդրոնը խմբաւորուել էր գլխաւոր մի հրապարակի շուրջը, որի երկու կողմերում գտնուում էին զանազան առեւտրական ձեռնարկութիւններ: Կեդրոնի տարբեր կողմերում տարածուում էին քաղաքի հնագոյն թաղամասերը, որոնք մինչեւ 14-15-րդ դարերը եղել են պարսպապատ⁹²: Հետեւաբար, Բաբերդի նշուած հայկական թաղամասերը հնում պատկանել են քաղաքի պարսպապատ Շահաստանին, որի կեդրոնական մասում է եղել՝ առեւտրա-հասարակական շէնքերով կառուցապատուած, բերդատակին գտնուող գլխաւոր հրապարակը:

Էլ. Չելեքին քաղաքի առեւտրա-հասարակական համալիրը նկարագրելիս հաղորդում է. «Չարսուլի ներսում եղած Չահետ Էֆենտիի մզկիթից դէպի ձախ կան զանազան շէնքեր (դատարանը, ներկատունը եւ քարազմբէթ բեդեսդեն): Սրանց կից է Չելեքիի մեծագոյն մզկիթը (իմա՝ Ուլու Ճամին կամ նախկին Պօղոս Պետրոս եկեղեցի)»⁹³: Ճորոխ գետի եզրին գտնուող թաղամասը, — շարունակում է ճանապարհորդը, — անուանւում է «Նուրդի» մահալլա. այստեղ կան՝ հիւրատուն, ճաշարան, 300 խանութներ... Ինչպէս նաեւ բերդատակի կամ կամուրջի, Շինկայի եւ Կիդիլ բաղնիքները: Վերջինը յարակից էր Ուլու Ճամիի մօտ գտնուող իլեւանատանը: Այստեղ, ամէն բազարի օրերին հաւաքուում են հազարաւոր առքուվաճառքով զբաղողներ...»⁹⁴: Չելեքիի հաղորդման մէջ ուշադրաւ է, որ Բաբերդի առեւտրա-հասարակական կեդրոնը տարածուում էր Ճորոխ գետի երկու կողմերին, որոնք իրար հետ հաղորդակցում էին կամուրջների օգնութեամբ:

Ի մի բերելով, Բաբերդի առեւտրա-հասարակական կեդրոնը

91. Յ. Դարբինեան, նշ. աշխ., քիւ 6610-6611:

92. Բաբգէմ Քհնյ. Արսլանեան (Մաղափա Արսլանեան), Բաբերդ եւ Իր Շրջակայքը, Փարիզ, 1954, էջ 15:

93. Նոյնը, էջ 13:

94. اوليا جلي مفر تامهسي ، طابعي احمد جودت ، اوحنجي جلد ، درسمانده امدام مطبعهسي ، ۱۳۱۴ ، ص ۳۴۴-۳۴۵

բովանդակելով բազմաթիւ հասարակական եւ առքուվաճառքի յատկացուած շէնքեր (առաջնորդարան, սրբավայրեր, դատարան, հիւրատուն, ճաշարան, զանազան առեւտրական եւ արհեստաւորական շարքեր, բաղնիքներ), զարգացել էր բերդատակին գտնուող ձորոխ դետի երկու կողմերում, խմբաւորուելով գլխաւոր հրապարակի շուրջ, այնտեղից տարածուած էր դէպի քաղաքի հնագոյն հայկական թաղամասերը:

THE ARCHITECTURAL CHARACTERISTICS OF COMMERCIAL CENTERS IN MEDIEVAL ARMENIAN CITIES

DAVIT K. GERTMENJIAN

(Summary)

During the 10-13th centuries, Armenia witnessed an unprecedented economic growth. More than thirty Armenian cities participated in international trade, not only through exchanging foreign goods, but also by marketing their own products. Because of the increase in trade and commerce, the plans as well as the extensional dimensions of the architectural constructions of commercial centers in Armenian cities began to expand and take on new forms.

Taking into account the above-mentioned historical evidence, the article studies the architectural characteristics of the commercial and trade centers of the five most important cities located on the Northern Road of Armenia, namely: Ani, Lori, Kars, Karin (Erzrum), and Papert.